

# Nämnd- budget 2017

la Frillesås Åsa Fjärås Kullavik Anneberg Vallda Särö Kungsbacka Onsala Frillesås Åsa Fjärås Kullavik Anneberg Vallda Särö Kun  
berg Kungsbacka Särö Fjärås Åsa Frillesås Onsala Kullavik Vallda Anneberg Kungsbacka Särö Fjärås Åsa Frillesås Onsala Kullavik

# Innehållsförteckning

<b>1</b>	<b>Översiktlig beskrivning av nämnden .....</b>	<b>4</b>
1.1	Nämndens uppdrag .....	4
1.2	Verksamhetens omfattning .....	4
1.3	Nämnd/styrelse .....	5
1.4	Förvaltningens organisation .....	5
<b>2</b>	<b>Så här styrs kommunen .....</b>	<b>6</b>
<b>3</b>	<b>Visionen visar vart vi vill.....</b>	<b>7</b>
3.1	Nämndens vision .....	8
<b>4</b>	<b>Kommunens omvärldsanalys .....</b>	<b>12</b>
<b>5</b>	<b>Nämndens omvärldsanalys .....</b>	<b>13</b>
<b>6</b>	<b>Kommunfullmäktiges inriktningar.....</b>	<b>16</b>
6.1	Vår värdegrund, Bitt .....	16
<b>7</b>	<b>Mål .....</b>	<b>17</b>
7.1	Ökat inflytande .....	18
7.2	Bemötande och tillgänglighet .....	18
7.3	Minskad användning av droger .....	19
	Fotnot: <i>Mätningen ovan avser kommunen som helhet.....</i>	19
7.4	Trygg kommun .....	20
	Fotnot: <i>Mätningen ovan avser kommunen som helhet.....</i>	20
7.5	Stimulerande kultur och fritid.....	20
7.6	Minskad energianvändning .....	21
	Fotnot: <i>Mätningen ovan avser kommunen som helhet.....</i>	21
7.7	Minska farliga kemikalier.....	21
7.8	Minskade koldioxidutsläpp .....	22
7.9	Attraktiv arbetsplats .....	22
<b>8</b>	<b>Direktiv .....</b>	<b>23</b>
8.1	Direktiv från kommunfullmäktige .....	23
8.2	Direktiv från nämnden .....	24
<b>9</b>	<b>Nämndens kvalitetsdeklarationer.....</b>	<b>25</b>
<b>10</b>	<b>Nyckeltal/Verksamhetsmätt .....</b>	<b>27</b>
10.1	Prestationsmätt .....	27
10.2	Effektmätt.....	28
<b>11</b>	<b>Personalfrågor med kommentarer .....</b>	<b>29</b>
11.1	Personalmätt.....	29
<b>12</b>	<b>Ekonomi med kommentarer .....</b>	<b>30</b>
12.1	Driftbudget .....	30
12.2	Investeringsbudget.....	31
<b>13</b>	<b>Intern kontroll .....</b>	<b>32</b>
13.1	Intern kontroll .....	32
<b>14</b>	<b>Policys, planer och program .....</b>	<b>34</b>
14.1	Styrdokument beslutade av kommunfullmäktige.....	34
14.2	Styrdokument beslutade av nämnden för Fritid & Folkhälsa.....	34
14.3	Styrdokument beslutade av Fritidsnämnden .....	34
14.4	Styrdokument beslutade av nämnden för Fritid.....	34
<b>15</b>	<b>Avgifter och taxor.....</b>	<b>35</b>

## **Bilagor**

*Bilaga 1: Taxor och avgifter 2017*

# 1 Översiktlig beskrivning av nämnden

## 1.1 Nämndens uppdrag

Nämnden ansvarar för att driva och utveckla kommunens bad-, idrotts-, friluft- och fritidsverksamhet. Nämnden ansvarar för att samordna, driva och utveckla kommunens folkhälsoarbete samt brotts- och drogförebyggande arbete.

Nämnden ska besluta då Lotterilagen (1994:1000) är tillämplig.

## 1.2 Verksamhetens omfattning

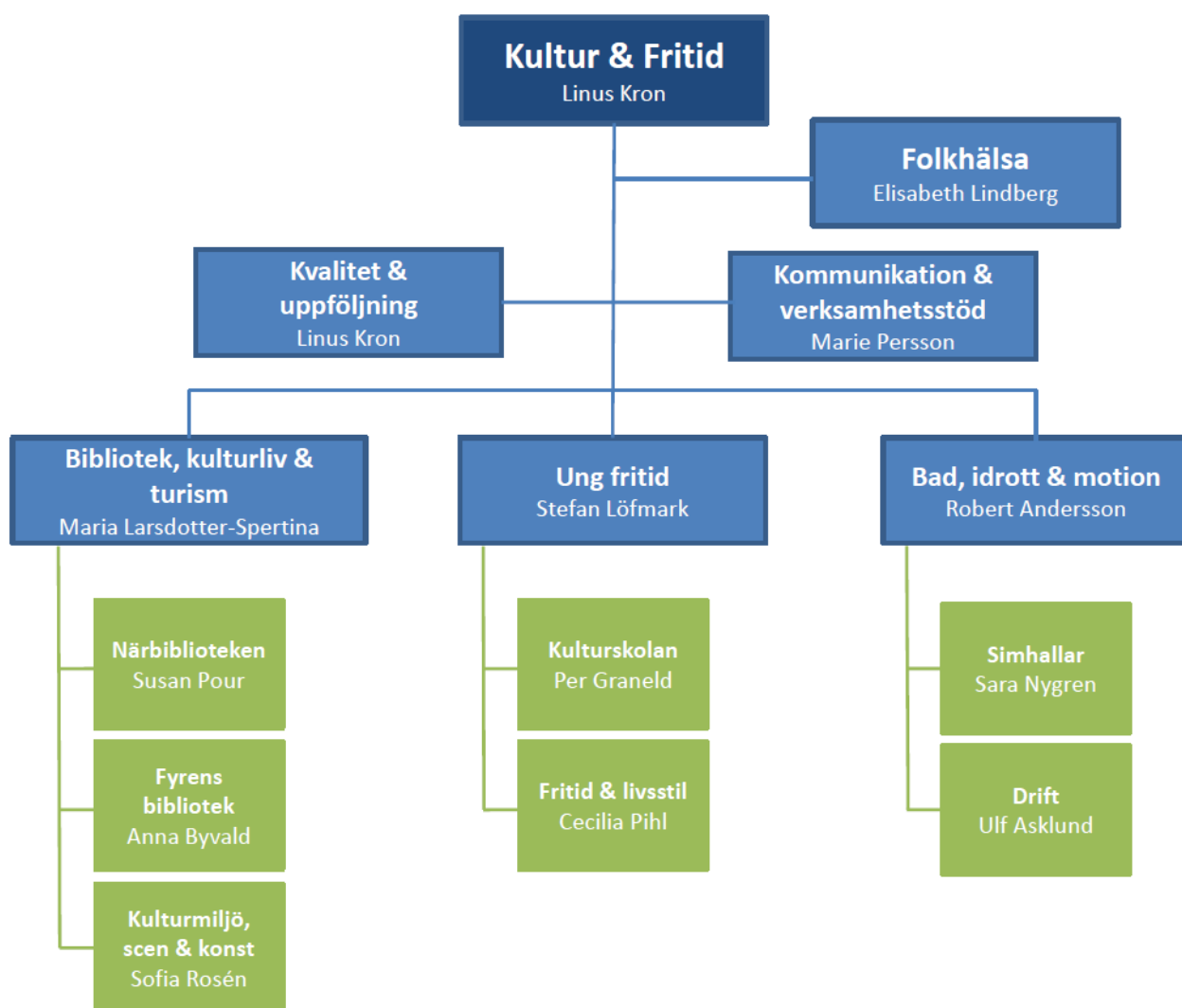
- Uthyrning av 18 idrottshallar, 2 idrottssalar, 12 gymnastiklokaler samt 6 motionslokaler
- Skötsel av 31 gräsplaner, 14 konstgräsplaner samt en friidrottsanläggning.
- Skötsel av Hamravallens 5 gräsplaner.
- Ridanläggningar Alekärret, Ledet samt Kläppa i Frillesås
- Drift av servicebyggnader för omklädning idrottsanläggningar
- Uthyrning av IP Skogen - mobil utrustning som föreningar har möjlighet att nyttja
- Förvaltning av Idala Frillesås skjutbana
- Drift och skötsel av Kungsbacka Sportcenter med två idrottshallar, en simhall och två ishallar
- Drift av boulehall
- Drift och skötsel av Fjärås Fritidscenter med simhall och idrottshall
- Intressebaserad fritidsverksamhet
- Verksamhet i sex områdeslokaler, tidigare benämnt som fritidsgårdar
- Verksamhet i Elektronen, ungdomens hus/föreningarnas hus
- Galaxen - föreningars och ungdomars hus i Onsala
- Verksamhet i replokaler, ABF-huset
- Verksamhet i Skatehall, replokal och LAN-hall i Klovsten
- Hälsöfrämjande verksamhet Livsstilsenheten
- Drift och skötsel av motionsspår vid Presse, Rydet, Fors, Vallda, Inlag, Kungsbackaskogen, Fjärås, Frillesås, Kullavikspromenaden samt stadspromenaden
- Drift och skötsel av drygt ett dussin aktivitetsplatser i kommunen
- Drift och skötsel av 20 badplatser enligt fastställda skötselnivåer
- Drift och skötsel av Hallandsleden inklusive lägerplatser
- Drift och skötsel av Sundsjön lägerplats
- Ridspår Onsala, föreningsdrift
- Ridspår Fjärås
- Ridspår Alekärret
- Stättarets Gård, föreningsdrift
- Fördelar bidrag till 150 föreningar varav 100 barn- och ungdomsföreningar som engagerar cirka 9 000 barn och ungdomar i ålder 7-20 år.
- Totalt 14 000 aktiva medlemskap som genomför ungefär 650 000 aktivitetstillfällen per år.

### 1.3 Nämnd/styrelse

Nämnden består av 9 ordinarie ledamöter och 7 ersättare. Nämnden har gemensamt presidium med Kultur & Turism där ordförande och vice ordförande från respektive nämnd deltar.

### 1.4 Förvaltningens organisation

I organisationsschemat nedan ansvarar nämnden för Fritid & Folkhälsa för verksamhetsområdena *Bad, idrott och motion*, *Ung Fritid samt Folkhälsa*. Undantaget är enheten *Kulturskolan inom Ung Fritid* som omfattas av nämnden för Kultur & Turism. På enheterna Kommunikation och verksamhetsstöd samt Kvalitet och uppföljning är ansvaret fördelat på båda nämnder.

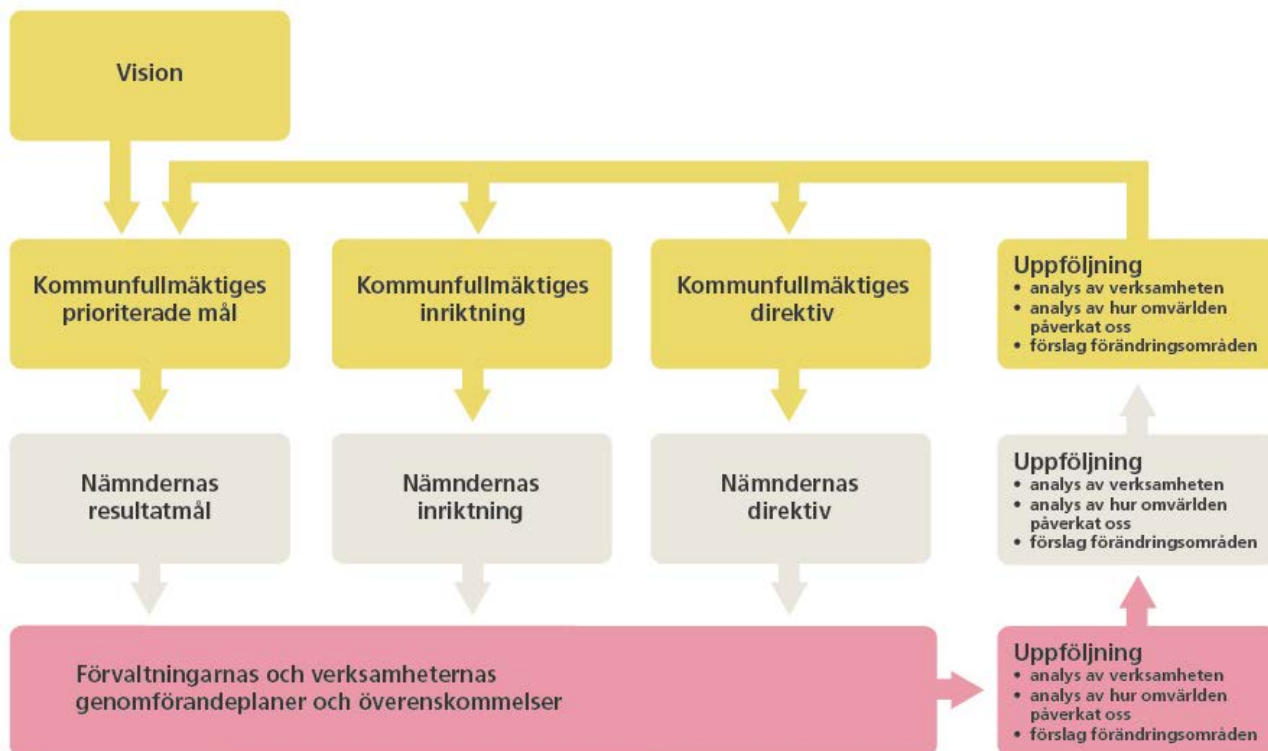


## 2 Så här styrs kommunen

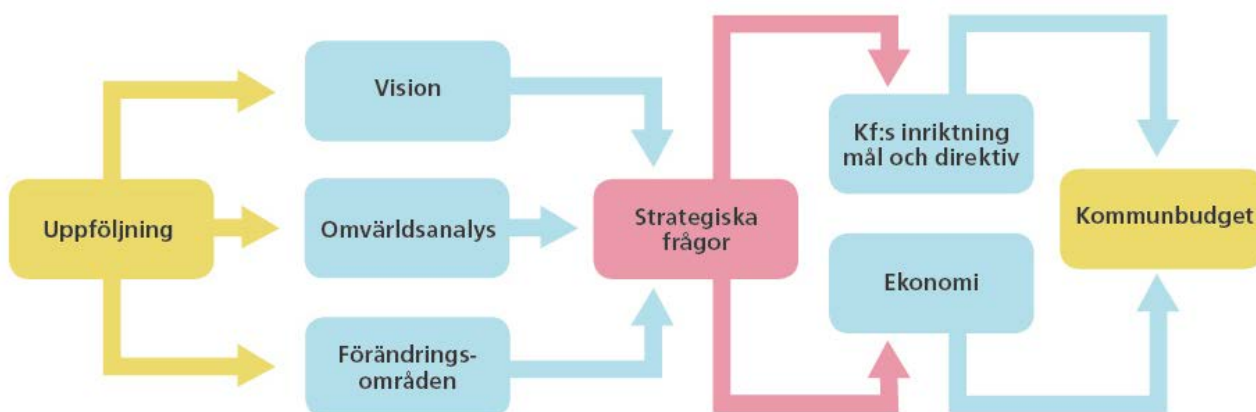
I Kungsbacka har vi valt att styra våra verksamheter med en levande vision, tydliga mål, en gemensam värdegrund. Vi har en tydlig arbetsfördelning mellan politiker och tjänstemän. Det är politikerna i kommunfullmäktige och nämnder som bestämmer vad som ska göras och formulerar inriktning, mål och direktiv för arbetet, medan förvaltningarna bestämmer hur det ska göras i sina genomförandeplaner.

Personalen och ekonomin är de tillgångar vi har för att nå dit vi vill och skapa ett bra resultat för kommuninvånarna. I slutändan är uppföljningen viktig för att se om vi når de resultat vi vill om vi följer det som politikerna beslutat om.

### Det här är Kungsbackas styrmodell



### Så här tar vi fram budgeten



## 3 Visionen visar vart vi vill

*Visionen är en ledstjärna för kommunens långsiktiga utveckling. Den beskriver hur vi vill att det ska vara i Kungsbacka kommun år 2030, och lyfter fram viktiga utvecklingsområden för framtiden.*

### **I Kungsbacka växer framtiden**

I Kungsbacka skapar vi det goda livet tillsammans. Vi är öppna, trygga och nytänkande. Varje människas potential tas till vara och näringslivet blomstrar. Här växer du hela livet.

Kungsbacka är en naturskön och dynamisk tillväxtkommun. Hit är alla lika välkomna, och möjligheterna till utveckling är goda för både individen, gruppen, föreningen och företaget.

Den valfrihet, mångfald och livskvalitet som präglar vardagen här lockar ständigt nya invånare. Växtkraften ger oss mer resurser till den gemensamma välfärden – så att alla kan utvecklas och leva det goda livet, hela livet.

Vi växer i regionen genom att planera och bygga strategiskt. Samhället utvecklas på ett hållbart sätt: socialt, ekologiskt och ekonomiskt. Vi lever inte över naturens tillgångar.

### **Mångfald, puls och nära till naturen**

Kungsbacka är en sammanhållen, grönskande och lättillgänglig stad med tydlig profil och egen identitet. Staden växer och blir ett mer framträdande nav i kommunen. Här finns attraktiva bostäder för alla smaker, som möter behoven hos olika generationer och livsstilar. Mångfalden speglas i den inspirerande byggnadsmiljön där tradition möter innovation och där mötesplatserna är många. Utbudet av affärer, kultur och nöjen är stort.

Staden är lättillgänglig och har goda kommunikationer med kommunens orter och omvärld. Välplanerad infrastruktur och lättillgänglig kollektivtrafik minimerar transporterens miljöpåverkan.

Hav, öppna landskap och skogsbygd – vi förvaltar våra fantastiska naturmiljöer så att även kommande generationer ska kunna njuta av den välgörande naturen, mitt i vardagen.

Staden, landet, handeln, kulturlivet och naturen lockar turister och besökare till hela kommunen.

### **Västsveriges bästa företagsklimat**

Kungsbacka kommun är känd för sitt goda värdskap och är det självklara valet för företag som vill etablera sig i Västsverige. Vi har det bästa klimatet för entreprenörer.

Här är det lika naturligt att starta företag som att vara anställd. Entreprenörslusten väcks till liv redan i skolan, och samarbetet mellan skola, akademi och näringsliv utvecklar företagsamheten i hela kommunen.

### **Vi utvecklas hela livet**

I våra skolor utvecklar var och en sin fulla kapacitet i en kreativ miljö där alla tar ansvar, visar respekt och bryr sig om varandra. Alla elever lämnar skolan med god kompetens, god självkänsla och stark framtidstro.

Livslångt lärande är en självklarhet. När vi växer som människor utvecklas både näringslivet och samhället i stort.

### **Aktiviteter som engagerar, inspirerar och berikar livet**

Här har alla ett rikt fritids- och kulturliv med både bredd och spets. Mångfalden av aktiviteter, upplevelser och gemenskaper främjar hälsa, välmående och kreativitet. Framåtanda, mångfald och

öppenhet spirar i nätverk och föreningar.

Vi är delaktiga i samhällets utveckling och får spännande saker att hända.

### **Den nytänkande kvalitetskommunen**

Kungsbacka kommun möter utmaningar med mod, nytänkande och samarbete. Vi löser vårt uppdrag på ett innovativt sätt som överträffar invånarnas förväntningar, och är en förebild för andra. Här jobbar människor som vill, vågar och kan.

### **Nämndens vision**

## **3.1 Nämndens vision**

### **Visionsdokument 2014 – 2018**

Nämnden ansvarar för att driva och utveckla kommunens bad-, idrotts-, friluft- och fritidsverksamhet. Nämnden ansvarar för att samordna, driva och utveckla kommunens folkhälsoarbete samt brotts- och drogförebyggande arbete.

Nämndens målgrupp är alla kommuninvånare och åldersgruppen 7-20 år är en prioriterad målgrupp.

Nämnden för Fritid & Folkhälsa har en samordnande roll i kommunens folkhälsoarbete. . Kungsbacka kommun har vi valt att arbeta med folkhälsa, brotts- och drogförebyggande arbete inom samma organisation, eftersom frågorna hänger så väl samman och påverkar människors vardag.

Nämnden samarbetar med Region Halland, kommunens förvaltningar, föreningar, företag, organisationer med flera. Kungsbacka Kommun arbetar för att skapa goda förutsättningar för ett hälsosamt liv bland annat genom att utveckla positiva och trygga miljöer, sprida kunskap om hälsa och stötta ideella organisationer

Att förbättra folkhälsan är inte bara upp till kommun, landsting och statliga myndigheter. Även våra invånare har ett eget ansvar.

*Nyttja därför gärna de möjligheter som finns i omgivningen. Fritiden, kulturen, skolan och livsmiljön är några av de stora hälsoresurser vi har i Kungsbacka. Genom att äta sunt, röra på dig regelbundet, avstå från tobak, investera tid i dig själv och dina relationer kommer du att må bättre.*

Nämnden har därför beslutat att följande ansvarsområden är viktiga och att organisationen ska behärska dessa:

- **Barn och ungdom** står för att åldrarna 7-20 år är en prioriterad målgrupp och innebär att verksamheten ska fokuseras på ledarledda aktiviteter men även uppmuntra spontanaktiviteter.
- **Hälsa** står för förebyggande/främjande aktiviteter för att uppnå fysiskt, social samt psykiskt välbefinnande och innebär att hälsa är ett individuellt ställningstagande.
- **Föreningsstöd** står för praktiskt och ekonomiskt stöd till föreningar och innebär en rättvis fördelning av ekonomi och tjänster.



- **Anläggningar** står för platsen där allmänheten har möjlighet att utöva aktivitet och innebär ändamålsenliga och tillgängliga attraktiva mötesplatser.

Ovanstående ansvarsområden:

- främjar hälsa, utveckling och tillväxt
- ska förbättra den psykiska och fysiska hälsan för Kungsbackas invånare
- ska öka känslan av delaktighet och meningsfullhet för ungdomar

Nämndens ansvarsområden blir därmed en strategiskt viktig verksamhet för att stärka kommunens attraktivitet – en av flera tillväxtsfaktorer för en hälsosam kommun.



Vuxenledda schemabundna aktiviteter, som ofta karakteriseras av att de ställer krav på koncentration, ansträngning och förkovran leder oftast till en gynnsam social utveckling för ungdomar.

### **Därför stöttar nämnden föreningsverksamhet med lokaler och bidrag**

---

Fritiden har ett egenvärde av att vara just fri – tid från exempelvis krav och tvång, som just därigenom kan vara hälsofrämjande. Det behöver man ta hänsyn till när fritiden ska användas som hälsofrämjande insats i syfte att påverka och förändra vissa individers möjligheter och beteenden

### **Därför behövs mötesplatser**

---

Det finns forskningsresultat idag om vissa skyddsfaktorer som pekar på att fritiden kan bidra till en positiv utveckling genom delaktighet, utveckling av identitet, social kompetens och problemlösningsförmåga, bekräftelse, stärkt självkänsla och betydelsefulla relationer till vuxna utanför familjen

### **Därför är områdesbaserad fritidsverksamhet viktigt**

---

För att nå goda och bestående resultat med hälsofrämjande insatser för unga med normbrytande beteende eller andra sociala problem, är det enligt forskningen viktigt med bred samverkan och samordnade insatser i ungas hela livssammanhang.

### **Därför är Livsstilsenhetens verksamhet viktig**

---

Folkhälsomålen antagna av KF

- 1. Gemenskap och delaktighet**
- 2. Goda uppväxtvillkor**
- 3. Kompetens och sysselsättning**
- 4. Goda livsmiljöer**
- 5. Goda levnadsvanor**

Därför är all verksamhet som Fritid & Folkhälsa bedriver viktig för kommunens invånare.

### **Strategiska frågor som är intressanta för kommunfullmäktige**

Förbättra den psykiska och fysiska hälsan för Kungsbackas invånare

Idrotts - och fritidsfrågorna bör bli en del av det offentliga rummet i planeringsprocessen

Samverkan behövs över nämnd och förvaltningsgränserna för ett gemensamt ansvarstagande för att utveckla folkhälsan

### **Strategiska frågor som är intressanta för nämnden**

Lämna likvärdiga förutsättningar för föreningar som bedriver verksamhet för barn och ungdomar

Öka känslan av delaktighet och meningsfullhet för ungdomar

Hälsocertifiera föreningar vars syfte är att aktiva barn och ungdomar, ledare och föräldrar ska kunna vara aktiva i en ännu tryggare och hälsosammare föreningsmiljö

Idrotten och den fysiska aktivitetens roll är viktigt för en god folkhälsa

### **Framtiden**

Frågor som rör fritid och fritidsverksamhet har fått en allt större uppmärksamhet i samhället

Fritiden har allt större betydelse för människor nu än tidigare...

Fritid har konstituerats som en medborgerlig, social rättighet och har därmed blivit föremål för välfärdstatens omsorger och fördelningspolitik

Sociala medier används idag i allt större grad för att nå ut med information till och kommunicera med unga medborgare. Medierna kommer även i framtiden uppta en stor del av människors fritid och vara ett självklart inslag i vardagslivet. Den allt mer utbedda användningen av facebook gör lokala mötesplatser intressanta ur ett inflytande och delaktighetsperspektiv

Nya sociala rörelser växer fram på okonventionella vägar utanför det etablerade föreningslivet, ett slags nätverkssystem som tillfälligt satts ihop för specifika aktiviteter vars mål är att uppnå förändringar. Den fungerar i medborgarnas vardagsliv och kan snabbt mobiliseras om något hotar det lokala samhället

**Ett sannolikt scenario är att**

Fritid har blivit en konkurrensfaktor när människor väljer var de vill bo

Det blir därför viktigt vad som finns och vem som erbjuder det

I takt med ökad individualisering och önskemål om upplevelser så kommer fritidsaktiviteterna att förändras och utvecklas

Människors krav på nöjesliv, utbud av spännande fritid kommer att öka

Fritid kan fungera som en tillväxtfaktor i form av nya kreativa näringar som växer fram.

## 4 Kommunens omvärldsanalys

Som alla kommuner blir Kungsbacka allt mer beroende av omvärlden, av internationella och nationella beslut. En påtaglig erfarenhet från det senaste året är flykting- och integrationsfrågan. Omvärlden hade direkt påverkan på den kommunala verksamheten, och det kommunala självstyret blev mer eller mindre satt ur spel på grund av statlig styrning.

### Övergripande drivkrafter i omvärlden

De övergripande drivkrafter som identifierades i *Kungsbacka kommuns omvärldsanalys 2012* håller i sig och blir ännu mer tydliga:

1. **Befolkningen växer**, framför allt nära storstäderna. Det ställer höga krav på bostäder, en effektiv samhällsplanering och offentlig service.
2. **Den tekniska utvecklingen fortsätter** i snabb takt inom alla områden och har en stark påverkan på hela vårt samhälle. Utmaningen för den offentliga sektorn är att använda tekniken fullt ut för ökad effektivitet.
3. **Hållbarhet är i fokus**. De olika perspektiven miljö och klimat, socialt och ekonomiskt står högt på såväl den politiska agendan som inom näringsliv och organisationer.
4. **Individen står i centrum**. Den ökade individualiseringen tillsammans med ökad kunskapsnivå bland invånarna höjer kraven och förväntningarna på tjänster, inte minst välfärdstjänster.

### Femton trender som påverkar det kommunala uppdraget

Sveriges kommuner och landsting, SKL, talar om 15 trender i sin rapport *Vägval för framtiden - Utmaningar för det kommunala uppdraget mot år 2025*. Dessa trender är signifikanta för det kommunala uppdraget i stort, även för Kungsbacka kommun.

1. Förändrade krav på välfärden. Demografin påverkar förväntningarna.
2. Generationsskifte där yngre generationer med delvis andra värderingar tar över.
3. Ökad brist på chefer, på grund av pensionsavgångar och ökad efterfrågan på välfärdstjänster.
4. Ökad urbanisering, om femtio år beräknas två tredjedelar av jordens befolkning bo i städer.
5. Bilismen minskar. Fler vill bo i städer och bilen har tappat som statussymbol.
6. Ökad polarisering av inkomster, hälsa och åsikter.
7. Ökat teknikstöd inom hälso- och sjukvård samt omsorg.
8. Ständigt uppkopplade människor med nya förväntningar.
9. Databaserat beslutsfattande där vi förlitar oss mer på statistiska samband och mindre på orsakssamband.
10. Dyrare tjänster och billigare varor.
11. Från behovsdriven till identitetsdriven ekonomi. Vi visar vilka vi är genom konsumtion.
12. Lokal rådighet förändras genom detaljstyrning på det nationella planet och ökade krav från medvetna medborgare.
13. Näringslivet är mer aktivt i samhällsbygget.
14. Distansutbildning hotar svenska högskolestäder.
15. Ökad global sårbarhet – företag och finansiella system är starkt sammankopplade med varandra över hela världen, vårt teknikberoende ökar och människor reser över hela världen.

<https://insidan.kungsbacka.se/omvarldsanalys>

## 5 Nämndens omvärldsanalys

### Samhällsperspektiv

- Fortsatt hög tillväxt och inflyttning till kommunen.
- Beredskap för stora flyktingströmmar i världen.
- Kommuner, landsting och regioner har ett grundläggande intresse av att idrotten utvecklas. Idrotten är viktig när den utövas inom ramen för vår största folkrörelse, ger stora samhällsvinster och är en viktig del av ett socialt hållbart samhälle.
- Idrott och fysisk aktivitet avgränsas inte bara till den verksamhet som bedrivs av den organiserade idrottsrörelsen. I alla åldersgrupper ser vi en ökande efterfrågan att vara spontant aktiv i närheten av sin bostad samt möjligheten till rekreation och friluftsliv i närområdet. Det blir mer och mer vanligt med aktiviteter utifrån en intressegemenskap, utanför traditionell föreningsverksamhet, där parkour, klättring, mountainbike och andra actionsporter är exempel på detta.
- Aktivitetsplatsernas utformning med fokus på exempelvis bollsporter och skejt lockar fler killar än tjejer. En av utmaningarna är att bättre fånga upp tjejers intressen.
- Idrotts- och fritidsfrågorna utvecklas mer och mer till en del planeringsprocessen och motion och idrottande värderas som en strategisk planeringsfaktor i samhällsplaneringen.
- Utökad debatt och problematisering kring kommuners vilja att förtäta i relation till bevarandet av grönytor
- Framtida byggnation av idrottsanläggningar eftersträvar nya innovativa energilösningar vilket kräver ett nära samarbete mellan flera förvaltningar i kommunen.
- Den psykiska ohälsan hos ungdomar är fortsatt ett problem och en utmaning för kommuner och landsting.
- Kravet på en trygg föreningsmiljö, främst där barn och ungdomar är aktiva, är fortsättningsvis en viktig fråga
- Sociala medier har utvecklats till ett naturligt kommunikationsmedel.
- Regeringens nya ANDT-strategin 2016–2020 fokuserar bland annat på följande insatser under respektive mål:
  - skarpare reglering för att minska illegal handel av tobak
  - samverkan mellan ANDT-förebyggande och brottsförebyggande arbete på alla nivåer
  - en hälsofrämjande skola utifrån elevers olika förutsättningar och behov
  - effektivt arbete mot langning av alkohol och tobak
  - spridning och tillämpning av ett kunskapsbaserat cannabisförebyggande arbete
  - dopningsförebyggande arbete inom motionsidrotten
  - tidig uppmärksamhet av riskbruk och beroende bland blivande föräldrar

**Hur påverkar detta i sin tur nämndens verksamhetsområde under planeringsperioden**

- Fortsatt arbete med anläggningsutveckling, bidrag och stöd till föreningslivet för att skapa goda förutsättningar för föreningslivet att bedriva och utveckla sin verksamhet.
- Fortsatt arbete med att planera och anlägga attraktiva aktivitetsplatser i anslutning till orterna i kommunen med fokus på tjejer. Fortsatt utveckling av det tätortsnära friluftslivet.
- I högre grad använda sociala medier till marknadsföring och information till våra målgrupper vilket innebär att vi måste följa med i utvecklingen av programvara och digitala verktyg.
- Tillväxten och inflyttningen innebär att nämndens verksamhet bör breddas och utvecklas för att möta en ökande mångfald.
- Viktigt att fortsätta utveckla arbetet med att främja den psykiska hälsan hos ungdomar genom utökade resurser samt genom bred samverkan för att inkludera fler ungdomar i olika insatser.
- Fortsatt aktivt arbete i kommunens olika nätverk och forum för att lyfta upp fritids- och folkhälsofrågorna som en grundläggande del av samhällsplaneringen.
- I arbetet med anläggningsutveckling bör lokaler för verksamhet som exempelvis actionsporter finnas med vilket kan resultera i fler lokaler för dessa ändamål. Även formerna för att stödja oorganiserad fritidsverksamhet ekonomiskt bör finnas med i planeringsarbetet.
- Fortsatt arbete med trygghetsskapande insatser och stöd riktat till föreningslivet.
- Utifrån folkhälsomyndighetens samordning av den nationella ANTD-strategin implementera framtagna indikatorer som en grund för arbetsätt och metoder

**Medarbetarperspektiv**

- Snabb utveckling inom digitala verktyg inom anläggningsskötsel och underhåll
- Sociala medier som marknadsförings- och kommunikationsverktyg
- Sociala medier är en självklar del av ungdomars liv och är ett naturligt sätt att kommunicera. Trots det positiva sidorna finns även en baksida som innebär att sociala medier även används som verktyg för kränkningar.
- Det blir vanligare med bristande källkritik i sociala medier vilket ger utrymme för spekulationer och ryktesspridning kopplat till främlingsfientlighet och odemokratiska värderingar.
- Ökade krav på service och inflytande över våra tjänster
- Ökade krav på en flexibel organisation som är snabb på att ställa om och anpassa sig till omvärldsfaktorer, exempelvis i arbetet med nyanlända.

**Hur påverkar detta i sin tur nämndens verksamhetsområde under planeringsperioden**

- Ökat behov av kompetensutveckling inom sociala medier och digitala verktyg
- I samband med rekryteringar bör kompetens inom sociala medier och digitala verktyg ingå i kravprofilen
- Utrymme för fortlöpande kompetensutveckling, omvärldsbevakning och trendspaning i arbetet med sociala medier och ungdomar.
- Ökade krav på bra bemötande och inflytande innebär fortsatt fokus på Bitt.

### **Omvärldsanalys HR-perspektiv**

- Förvaltningen har en låg personalomsättning, vilket har inneburit att relativt sett få medarbetare har lämnat organisationen och få medarbetare har rekryterats. Överlag har vi lätt att rekrytera medarbetare då behov uppstår.
- De beräknade pensionsavgångarna uppskattas till ett 20-tal personer under kommande femårsperiod. Det är viktigt att förvaltningen planerar för kommande kompetensförsörjning så att vi fortsätter vara ett attraktivt val för nuvarande och potentiella medarbetare.

## 6 Kommunfullmäktiges inriktningar

Kommunfullmäktige beslutar om inriktningen på vårt arbete. Inriktningen handlar om vårt förhållningssätt gentemot kommuninvånarna, helt enkelt vilka värderingar allt vårt arbete ska utgå från.

### 6.1 Vår värdegrund, Bitt

Alla som arbetar i Kungsbacka kommun ska ge ett gott bemötande och skapa möjligheter för medborgarna att ha inflytande över vår service. Vi ska vara tillgängliga för medborgarna. Med detta skapar vi trygghet.

Detta är Bitt, vår värdegrund. Bokstäverna står för Bemötande, Inflytande, Tillgänglighet och Trygghet.

Bitt är något alla anställda förväntas känna till och jobba utifrån. Den säger inte exakt hur vi ska arbeta, men det visar tydligt hur politikerna förväntar sig att vi förhåller oss till dem vi är till för. Alla de som har en arbetsledande roll har ett särskilt ansvar för att hålla diskussionen levande i organisationen. Bitt följs årligen upp på en kommunövergripande nivå i samband med kommunens årsredovisning.



## 7 Mål

Det främsta styrdokumentet i kommunen är Visionen. Där har kommunfullmäktige gett uttryck för hur de vill se kommunens långsiktiga utveckling.

Med Visionen som bas, en utblick i omvärlden och analys av tidigare års uppföljningar beslutar fullmäktige om ett antal prioriterade mål som vart och ett faller under en eller flera politiska nämnder.

Målen är formulerade som den effekt vi vill uppnå. För att kunna följa upp om våra ansträngningar leder till resultat finns en mätning för respektive mål där vi anger ambitionsnivå för varje enskilt år.

Nämnderna ska planera sin verksamhet utifrån de prioriterade målen som kommer att följas upp i delårsrapporter och årsredovisningen.

### **Samordning och adressering**

I kommunens budget anges även vilka nämnder som ska arbeta med respektive mål. Det finns alltid en samordnande nämnd för varje mål med ett särskilt ansvar. Övriga nämnder som förväntas bidra till måluppfyllelse kallas adresserad nämnd.

### **Samordnande nämnder**

- samordnar arbetet med målet inom kommunen
- sammanställer vad samtliga nämnder gör för att bidra till måluppfyllelse
- ansvarar för att följa upp arbetet och göra en samlad analys
- bidrar aktivt med underlag för utveckling och förbättring av målet

### **Adresserade nämnder**

- arbetar aktivt för att bidra till måluppfyllelse
- samverka med övriga berörda nämnder

Nämnderna ska planera sin verksamhet utifrån de prioriterade målen som kommer att följas upp i delårsrapporter och årsredovisningen.

Adresserade nämnders förvaltningar ansvarar för att en genomförandeplan med aktiviteter upprättas för att nå mål samt följa upp densamma och redovisa till nämnden.

Varje nämnd tar egna mål, så kallade resultatmål. Dessa är nedbrytningar av prioriterade mål som gäller för deras verksamhet och vid behov formulerar även nämnderna helt egna resultatmål.

## 7.1 Ökat inflytande



### Kommunfullmäktiges formulering

Andelen invånare som upplever att de har inflytande ska öka

Mätning	Utfall 2015	Målvärde 2017	Målvärde 2018	Målvärde 2019
SCB:s medborgarundersökning, kvalitetsfaktor NII	43	50	50	50

Fotnot: *Mätningen ovan avser kommunen som helhet*

### 7.1.1 Nämndens resultatmål: Kunder som är nöjda med inflytandet



### Nämndens formulering

Andelen kunder i våra anläggningar som är nöjda med inflytandet ska öka

Mätning	Utfall 2015	Målvärde 2017	Målvärde 2018	Målvärde 2019
Digital kundenkät om hur kunderna upplever möjligheterna till inflytande i Kungsbacka simhall	Mätning 2016			
Digital kundenkät om hur kunderna upplever möjligheterna till inflytande i Fjärås simhall	Mätning 2016			
Digital kundenkät om hur kundernas upplever möjligheten till inflytande i Ishallen	Mätning 2016			
Enkät till ungdomar i intressegrupper om upplevd delaktighet	Mätning 2016			

## 7.2 Bemötande och tillgänglighet



### Kommunfullmäktiges formulering

Andelen som upplever ett gott bemötande och god tillgänglighet i kontakt med kommunen ska öka

Mätning	Utfall 2015	Målvärde 2017	Målvärde 2018	Målvärde 2019
SCB:s medborgarundersökning, kvalitetsfaktor Bemötande & Tillgänglighet	55	63	64	65

Fotnot: *Mätningen ovan avser kommunen som helhet*

## 7.2.1 Nämndens resultatmål: Kunder som är nöjda med bemötande och tillgänglighet

**Nämndens formulering**

Andelen kunder i våra anläggningar som är nöjda med bemötandet och tillgängligheten ska öka

Mätning	Utfall 2015	Målvärde 2017	Målvärde 2018	Målvärde 2019
Enkät till ungdomar om hur de upplever bemötandet i intressegrupperna	Mätning 2016			
Digital kundenkät om hur kunderna upplever bemötandet från personalen i Kungsbacka simhall	Mätning 2016			
Digital kundenkät om hur kunderna upplever bemötandet från personalen i Fjärås simhall	Mätning 2016			
Digital kundenkät om hur kunderna upplever tillgängligheten i Kungsbacka simhall	Mätning 2016			
Digital kundenkät om hur kunderna upplever bemötandet från personal i Ishallen	Mätning 2016			
Digital kundenkät om hur kunderna upplever tillgängligheten i Fjärås simhall	Mätning 2016			
Digital kundenkät om hur kunderna upplever tillgängligheten i Ishallen	Mätning 2016			

**7.3 Minskad användning av droger****Kommunfullmäktiges formulering**

Användning av droger bland ungdomar ska minska

Mätning	Utfall 2015	Målvärde 2017	Målvärde 2018	Målvärde 2019
Luppen vart tredje år. Andelen av ungdomarna i åk 8 som uppger att de inte konsumerar alkohol	87 %	90 %	90 %	91 %
Luppen vart tredje år. Andel av ungdomarna i åk 8 som uppger att de inte röker	90 %	92 %	93 %	94 %
Luppen vart tredje år. Andel av ungdomar i årskurs 2 på gymnasiet som uppger att de inte använt narkotika	86 %	93 %	95 %	95 %

Fotnot: *Mätningen ovan avser kommunen som helhet*

## 7.4 Trygg kommun



### Kommunfullmäktiges formulering

Andelen invånare som upplever att de är trygga ska öka

Mätning	Utfall 2015	Målvärde 2017	Målvärde 2018	Målvärde 2019
SCB:s medborgarundersökning, kvalitetsfaktor Trygghet	66	68	68	68

Fotnot: *Mätningen ovan avser kommunen som helhet*

## 7.5 Stimulerande kultur och fritid



### Kommunfullmäktiges formulering

Andelen av kommunens invånare som är nöjda med sitt kultur- och fritidsliv ska öka

Mätning	Utfall 2015	Målvärde 2017	Målvärde 2018	Målvärde 2019
SCB:s medborgarundersökning, egen tillägsfråga	90	91	91	92
Ungdomsenkäten, årskurs 8. Andelen av ungdomarna som är nöjda med sin fritid	78	80	81	83
Luppen vart tredje år. Andelen av ungdomarna i åk 8 som är nöjda med sin fritid	88	91	91	91
SCB:s medborgarundersökning	7,8 %	8 %	8,1 %	8,2 %

Fotnot: *Mätningen ovan avser kommunen som helhet*

### 7.5.1 Nämndens resultatmål: Inkluderande intressegrupper



#### Nämndens formulering

Intressegrupperna ska öka andelen nyanlända ungdomar och ungdomar som saknar, men är i behov av, särskild stöttning.

Mätning	Utfall 2015	Målvärde 2017	Målvärde 2018	Målvärde 2019
Andel ungdomar i behov av särskild stöttning som deltar i intressegrupper	Mätning 2016			
Andel nyanlända ungdomar som deltar i intressegrupper	1 093			
Enkät till ungdomar i intressegrupper om upplevd delaktighet	Mätning 2016			
Enkät om ungdomars upplevelse av lärande i intressegrupper	Mätning 2016			

Mätning	Utfall 2015	Målvärde 2017	Målvärde 2018	Målvärde 2019
Enkät till ungdomar om hur de upplever tryggheten i intressegrupperna	Mätning 2016			
Antal nyanlända i intressegrupper	Mätning 2016			

## 7.6 Minskad energianvändning



### Kommunfullmäktiges formulering

Energianvändningen i kommunens lokaler ska minska

Mätning	Utfall 2015	Målvärde 2017	Målvärde 2018	Målvärde 2019
Den totala mängden tillförd energi, kWh/m2, graddagskorrigerad	158	145	140	135

Fotnot: *Mätningen ovan avser kommunen som helhet*

## 7.7 Minska farliga kemikalier



### Kommunfullmäktiges formulering

Användningen av farliga kemikalier i kommunens verksamheter ska minska

Mätning	Utfall 2015	Målvärde 2017	Målvärde 2018	Målvärde 2019
Andelen inköpta ej miljömärkta rengöringsmedel och hygieniska produkter	29 %	15 %	10 %	5 %

Fotnot: *Mätningen ovan avser kommunen som helhet*

## 7.8 Minskade koldioxidutsläpp



### Kommunfullmäktiges formulering

Utsläpp av koldioxid från kommunens tjänsteresor ska varje år minska med 2,5 procent

Mätning	Utfall 2015	Målvärde 2017	Målvärde 2018	Målvärde 2019
Resandestatistik flyg- och tågresor från leverantör. Egen mätning för egen bil i tjänsten och resande med tjänstebilar	2,6 %	- 2,5 %	- 2,5%	-2,5%

Fotnot: *Mätningen ovan avser kommunen som helhet*

## 7.9 Attraktiv arbetsplats



### Kommunfullmäktiges formulering

Kungsbacka kommun ska vara och upplevas som en attraktiv arbetsplats

Mätning	Utfall 2015	Målvärde 2017	Målvärde 2018	Målvärde 2019
Helhetsattityd	73	76	77	78
Hållbart medarbetarengagemang, HME	82	84	85	86
Hållbart arbetsliv	64	66	67	68
Ledarskap	74	76	77	78

## 8 Direktiv

Direktiv är det mest konkreta sätt våra kommunpolitiker styr på. Direktiven beskriver exakt vilka uppgifter som ska utföras under ett eller två år. Direktiv används för att tydliggöra att området är prioriterat, det kan också vara ett sätt att påskynda ett arbete. Direktiv handlar om särskilda frågor som lyfts upp och som ska vara genomförda till en viss tidpunkt. Tjänstemännen har en skyldighet att redovisa för politikerna på vilket sätt man genomfört direktivet. Nämnden ska planera sin verksamhet utifrån direktiven som kommer att följas upp i årsredovisningen.

### 8.1 Direktiv från kommunfullmäktige

#### 8.1.1 Direktiv tillgängliga handlingar

##### **Kommunfullmäktiges formulering**

Kommunen ska förbättra sin digitala informationshantering och bli snabbare på att lämna ut handlingar. För att tydligt trycka på denna utveckling lägger kommunfullmäktige ett direktiv att samtliga nämnder ska uppdatera sina dokumenthanteringsplaner.

Kommunstyrelsen

#### 8.1.2 Direktiv värdskap i toppklass

##### **Kommunfullmäktiges formulering**

Medarbetare i Kungsbacka kommun ska ge ett gott bemötande och ge möjligheter för kommuninvånarna att ha inflytande över hur tjänster utförs. De ska vara tillgängliga för kommuninvånarna. På detta sätt skapas trygghet. Detta är Bitt – kommunens värdegrund. Vi vill förbättra kommunens bemötande emot invånarna, därför vill vi att varje möte som sker i kommunen skall vara ett möte i toppklass enligt Bitt. Varje ledare och medarbetare är värdar för dessa möten.

Därför ger vi direktiv till kommundirektören att ta fram ett åtgärdsprogram för att samordna organisationen så att värdskap i toppklass uppnås. Nämnderna har att förhålla sig till kommundirektörens åtgärdsprogram.

Värdskap i toppklass är ett förhållningsätt som har sin utgångspunkt i varje medarbetares val av beteende och attityd kopplat till beslut och agerande i kontaktögonblicket med en medborgare eller kollega vilket är i linje med kommundirektörens ledarvision.

Vi vet alla varför vi går till jobbet! Vi har roligt!!

Vi har kundens fokus och skapar nytta i allt vi gör.

Vi litar på att alla gör sitt jobb och gör sitt bästa, vi vill varandras väl!

Kommunstyrelsen

#### 8.1.3 Direktiv invånardialog

##### **Kommunfullmäktiges formulering**

Nämnderna har i flera fall infört invånardialog som ett naturligt arbetssätt i sin verksamhet men det återstår en del för att alla nämnder arbetar med invånardialog och på så sätt bidrar till inflytande och förbättringsarbete. Nämnderna ska dokumentera hur de arbetar med invånardialog. En redovisning över vilka invånardialoger som genomförts under 2017 ska lämnas till Kommunstyrelsen.

Kommunstyrelsen

#### 8.1.4 Direktiv god psykisk hälsa

##### **Kommunfullmäktiges formulering**

Invånarna i Kungsbacka kommun ska ha en god psykisk hälsa. För att uppnå detta ska alla nämnder prioritera arbetet med att främja psykisk hälsa för invånare i åldern 0-29 år. Nämnderna ska redovisa pågående arbete samt de initiativ som tagits för att öka det psykiska välbefinnandet hos målgruppen. Samverkan mellan båda nämnder och Region Halland är en viktig del i detta arbete.

Fritid och Folkhälsa

#### 8.1.5 Direktiv praktikplatser

##### **Kommunfullmäktiges formulering**

Samtliga förvaltningar ska ställa praktikplatser till förfogande för arbetssökande i Kungsbacka kommun.

Gymnasie & Vuxenutbildning

## **8.2 Direktiv från nämnden**

#### 8.2.1 Direktiv jämställd resursfördelning

##### **Nämndens formulering**

Resursfördelningen i verksamheterna ska vara jämställd

#### 8.2.2 Utveckling av badplatser

##### **Nämndens formulering**

Påbörja arbetet med att utveckla en badplats. Utredda hur kommunens badplatser ska utvecklas ur ett invånar- och besöksnäringssperspektiv

#### 8.2.3 Förvaltningen ska kartlägga de lokaler som nyttjas av verksamheten

##### **Nämndens formulering**

Förvaltningen ska genomföra en kartläggning på status avseende de lokaler vi hyr

#### 8.2.4 Direktiv nytt taxe- och bidragssystem

##### **Nämndens formulering**

Utforma och förankra nytt bidrags- och taxesystem i dialog med föreningarna. Redovisning av förslag till nämnden i februari.



## 9 Nämndens kvalitetsdeklarationer

Område	Beskrivning
Friluftsbad	Vi placerar ut bryggor, stegar och sopkärl senast 1 juni. Vi tar bort bryggor, trappor och sopkärl tidigast 31 augusti. Om vi av någon oförutsedd anledning måste ta upp bryggor eller trappor tidigare än 31 augusti informerar vi om det på badplatsens anslagstavla.
	Under perioden 1 juni-31 augusti tömmer vi sopsäckarna en gång per vecka. Vecka 27-31 tömmer vi sopsäckarna två gånger per vecka. Övrig tid under året har vi ingen soptömning.
Fritid & Livsstil	Alla ungdomar ska ha lika möjligheter att påverka Ung i Kungsbackas verksamhet.
	Personalen på Ung i Kungsbacka ska lyssna på och hjälpa ungdomar att genomföra sina idéer.
Bidrag och stöd till föreningar	Vi ska årligen träffa minst 15 föreningar och deras ledare för att ha en dialog och för att diskutera förbättringsområden och utvecklingen av föreningens verksamhet.
	Vi betalar ut bidraget för Lokalt aktivitetsstöd senast tio dagar efter att föreningen godkänt sina sammankomster i Aktivitetskort på nätet
	Vi hanterar din ansökan inom fem arbetsdagar efter att den kommit till oss.
	Vi kontaktar styrelsen efter registrering för en personlig kontakt.
Idrottsplatser	Stängsel runt konstgräsplanerna kontrolleras i september och april och belysningen kontrolleras i september.
	Vi skottar en konstgräsplan i centrum, en i söder och en i norr senast två arbetsdagar efter avslutat snöfall.
	Grusplaner skottas senast två arbetsdagar efter avslutat snöfall från och med 1 februari.
	Vi informerar om avvikelser på gräs- och konstgräsplaner på vår webbplats. Ledare som prenumererar på vår SMS-tjänst får information om avvikelser i mobilen.
	Inrapporterat fel på teknik och utrustning ska åtgärdas inom två arbetsdagar med återkoppling till anmälaren. Dröjer det längre anger vi när vi kan åtgärda problemet.
Inomhushallar	Vi kontrollerar utrustningen idrottshallar och gymnastiksalor varannan vecka. Kontrollen gäller den utrustning som Fritid & Folkhälsas abonnenter använder i lokalen. Det vill säga våra kvälls- och helgabonenter.
	Inrapporterat fel på teknik och utrustning ska åtgärdas inom två arbetsdagar med återkoppling till anmälaren. Dröjer det längre anger vi när vi kan åtgärda problemet.
Motionsspår	Vi kontrollerar belysning senast 1 november och gör underhållskontroller i december och februari.
	Inrapporterade fel på belysningen ska åtgärdas inom två arbetsdagar med återkoppling till anmälaren. Dröjer det längre anger vi när vi kan åtgärda problemet.
	Vi kontrollerar ytbeläggning senast 1 november och gör underhållskontroller i december och februari.
Simhallar	All personal som bevakar i simhallen har utbildning i livräddning och hjärt- och lungräddning. De har även grundläggande kunskaper i sjukvård.
	Vattentemperaturen i Fjärås simhall är 28 grader.
	I Kungsbacka simhall är det 28 grader i stora bassängen, 31 grader undervisningsbassängen. På onsdagar är det 34 grader i undervisningsbassängen.
	Vi kontrollerar vattenkvaliteten i Fjärås simhall två gånger per dag.

Område	Beskrivning
	Vi kontrollerar vattenkvaliteten i Kungsbacka simhall två gånger per dag.
Större arrangemang	När det är verksamhet i våra anläggningar ska det finnas personal från Fritid & Folkhälsa i tjänst.
	Vi bjuder in till en förberedande träff sex månader innan arrangemanget. Vi genomför ett avstämningsmöte senast en månad innan arrangemanget ska genomföras.
	Flaggor, flaggstänger och fundament ingår vid SM, NM, EM, VM eller tävling med annat nationellt intresse.
	Vi kan lämna ett arrangemangsbidrag om det är ett VM, EM, NM, SM eller annan nationell status. Bidraget regleras av vilken status arrangemanget har.

## 10 Nyckeltal/Verksamhetsmätt

### 10.1 Prestationsmätt

Delområde	Nyckeltal	Utfall 2013	Utfall 2014	Utfall 2015	Riket 2015	Budget 2017
Tillgänglighet och skötsel av anläggningar	<b>N</b> Nyttjandegrad i idrottsanläggningarna	90%	88%	89%		
	<b>N</b> Uthyrda timmar anläggningar (ej gräsplaner)	97 000	95 000	106 400		
	<b>KF</b> Antal besök i simhallarna	222 000	225 000	240 000		
Energiförbrukning	<b>N</b> Elförbrukning MW/h Ishallen	2 657	2 488	2 577		
Bidrag	<b>N</b> Lokalt aktivitetsstöd i genomsnitt per flicka, 7-20 år	34	37	37		
	<b>N</b> Lokalt aktivitetsstöd i genomsnitt per pojke, 7-20 år	44	45	46		
Hälsa och delaktighet	<b>KF</b> Andel barn och ungdomar som är medlemmar i en idrotts- och hälsocertifierad förening	32%	40%	40%		
	<b>KF</b> Antal ungdomar som röstar på Barbro-betalar förslag	483	974	600		
	<b>KF</b> Antal ungdomar engagerade i intressegrupper			1 093		
	<b>KF</b> Antal föräldrar som årligen deltar i föräldrastödsprogram COPE	28	47	79		

## 10.2 Effektmått

Delområde	Nyckeltal	Utfall 2013	Utfall 2014	Utfall 2015	Riket 2015	Budget 2017
Tillgänglighet och skötsel av anläggningar	<b>N</b> Nöjdhet med utrustning och skötsel av kommunens idrotts- och motionsanläggningar	7	6,8	7		
	<b>N</b> Nöjdhet med öppettiderna vid kommunens idrotts- och motionsanläggningar	7,2	7	7,3		
Fritidsintressen	<b>N</b> Möjligheterna att kunna utöva fritidsintressen t.ex. sport, kultur, friluftsliv, föreningsliv	7,8	7,8	7,8	7,2	
	<b>N</b> Andel ungdomar i årskurs 8 som är nöjda med sin fritid	88%	76%	78%		
Hälsa och delaktighet	<b>KF</b> Allmänt hälsotillstånd			82%		
	<b>KF</b> Nöjdhet med livet			96%		

**Fotnot:** Utfallet för ungdomars nöjdhet med fritiden 2013 är hämtat från LUPP-undersökningen 2013. Efterföljande år är hämtade från Ungdomsenkäten.

# 11 Personalfrågor med kommentarer

## 11.1 Personalmått

Nyckeltal	Utfall 2013	Utfall 2014	Utfall 2015	Budget 2017
Andel heltid	87%	84%	87%	
Andel kvinnor som har heltid	79%	75%	78%	
Andel män som har heltid	96%	92%	94%	
Andel deltid	13%	16%	13%	
Andel kvinnor som har deltid	21%	25%	22%	
Andel män som har deltid	4%	8%	6%	
Sjukfrånvaro Totalt	4,5%	5,7%	3,8%	
Sjukfrånvaro Kvinnor	5,4%	6,8%	5,1%	
Sjukfrånvaro Män	3,6%	4,8%	2,7%	
Totalt antal anställda	106	104	104	
Andel anställda kvinnor	52%	48%	48%	
Andel anställda män	48%	52%	52%	
Medarbetare yngre än 30 år	8%	11%	13%	
Medarbetare 30 - 39 år	25%	24%	24%	
Medarbetare 40 - 49 år	26%	19%	17%	
Medarbetare 60 år och äldre	8%	10%	13%	
Medarbetare 50 - 59 år	33%	37%	34%	
Frisknärvaro	61%	59%	65%	
Frisknärvaro Kvinnor	56%	53%	63%	
Frisknärvaro Män	66%	66%	67%	
Personalomsättning				

## 12 Ekonomi med kommentarer

Kommunfullmäktige beslutade 16 juni 2016 om Kommunbudgeten 2017 och plan 2018-2019.

Följande avsnitt behandlar ramfördelning av driftbudget 2017 och sammandrag investeringsbudget 2017-2021.

### 12.1 Driftbudget

#### Ramfördelning driftbudget

Ramfördelning/ anslagsbindningsnivå	Bokslut 2015	Budget 2016	Budget 2017
Nämnd	598	629	629
Bidrag till föreningar	12 475	11 944	12 444
Förvaltning	86 291	87 750	90 219
Kapitalkostnader	15 125	16 034	16 194
<b>Summa</b>	<b>114 489</b>	<b>116 357</b>	<b>119 486</b>

#### Kommentar till ramfördelning driftbudget

Nämnden för Fritid & Folkhälsa tilldelas 119 486 tkr i budget 2017, varav 16 194 tkr avser kapitalkostnader.

Nämnden fördelar ut en ram till förvaltningen, beslutar om förvaltningens mål, inriktning och eventuella prioriterade satsningar inom nämndens ansvarsområde.

I förvaltningsbudgeten fördelas en budgetram ut till respektive budgetansvarig chef, fördelningen baseras på antal anställda, fastighetskostnader och, i vissa fall, intäktskrav.

Förvaltningschefen beslutar om eventuella omfördelningar inom förvaltningsbudgeten under pågående budgetår.

## 12.2 Investeringsbudget

### Investeringar (belopp i tkr)

Investeringar	Bokslut 2015	Budget 2016	Budget 2017	Plan 2018	Plan 2019-21
Löpande investeringar	7 252	10 840	10 180		
Övriga investeringar					
Tingbergsvallen			X		
Utveckling badplatser			X	X	X
Motionsspår, nyanläggning				X	X
Frillesås konstgräsplan	3 533	268			
Malevik konstgräsplan		750			
Inventarier Kollaskolan	311	0			
<b>Summa</b>	<b>11 096</b>	<b>11 858</b>	<b>10 180</b>		

### Kommentarer investeringsbudget

#### Lokalinvesteringar

Lokalinvesteringar, budgeterade på Kommunstyrelsen	Budget 2016	Budget 2017	Budget 2018	Plan 2019	Plan 2020
Inlag gymnastik/bordtennishall					X
Inlag idrottshall					X
Inlag simhall					X
Inlag kansli/logi					X
Inlag arenahall					X
Inlag infrastruktur					X
Åsa gårdsskola, utbyggnad idrottshall				X	
Onsala idrottshall, fullmått (2021)					
Rydet omkl.rum m.m		X			
Malevik omkl.rum		X			
Utveckling Fjärås Fritidscenter					X
No fall, tillgänglighetsanpassning i ishallen		X			

## 13 Intern kontroll

### 13.1 Intern kontroll

#### Intern kontroll verksamhetsområden

RUTIN/SYSTEM	Beskrivning av risk/sannolikhet, väsentlighet/konsekvens	Åtgärd	Uppföljning	Ansvarig tjänsteman
Personuppgiftslagen, personregister	Riskbedömning: Mycket allvarlig Sannolikhet: Mindre sannolik	Kontroll av enheternas lagrade personuppgifter.	Delår och bokslut	Utvecklingsledare Kvalitet
Kontroll av teknisk utrustning i simhallar och ishallar	Riskbedömning: Allvarlig Sannolikhet: Mindre sannolik	Kontroll av utrustning utifrån checklistor upprättade av förvaltningen för Service. Avvikelser rapporteras till Service.	Löpande	Enhetschef Driftsavdelning

#### Intern kontroll ekonomiområden

RUTIN/SYSTEM	Beskrivning av risk/sannolikhet, väsentlighet/konsekvens	Åtgärd	Uppföljning	Ansvarig tjänsteman
Avtalstrohet mot ramavtal	Riskbedömning: Allvarlig Sannolikhet: Mindre sannolik	Stickprov genom ett antal fakturor som jämförs med avtalsdatabasen	2 gånger per år	Controller
Föreningsbidrag	Riskbedömning: Kännbar Sannolikhet: Möjlig	Genomgång av utbetalningar utifrån beslutad bidragsförteckning. Kontantstödet kontrolleras genom uppföljning av orimliga avvikelser i medlemsantal och deltagartillfällen. Detaljerad kontrollrutin är framtagen.	Löpande	Enhetschef Kommunikation och verksamhetsstöd
Attestrutiner	Riskbedömning: Kännbar Sannolikhet: Mindre sannolik	Stickprov genom ett antal fakturor som jämförs med attestregister	2 gånger per år	Ekonom



<b>RUTIN/SYSTEM</b>	<b>Beskrivning av risk/sannolikhet, väsentlighet/konsekvens</b>	<b>Åtgärd</b>	<b>Uppföljning</b>	<b>Ansvarig tjänsteman</b>
Representation	Riskbedömning: Kännbar Sannolikhet: Osannolik	Stickprov. Kontroll av bifogat underlag till fakturor.	1 gång per år	Ekonom

## 14 Polycys, planer och program

### 14.1 Styrdokument beslutade av kommunfullmäktige

Styrdokument	Beslutande paragraf/År
Reglemente nämnden för Fritid & Folkhälsa	KF §111/15 FH/2015:17

### 14.2 Styrdokument beslutade av nämnden för Fritid & Folkhälsa

Styrdokument	Beslutande paragraf/År
Nämndbudget 2016	FH § 41/2015
Lokalförsörjning 2017-2021	FH § 66/2015
Genomförandeplan 2016	FH § 69/2015
Jämställdhets- och mångfaldsplan	FH § 84/14
Kvalitetsplan	FH § 85/13
Internkontrollplan	FH § 67/14
Nämndens strategi för utbyggnad av aktivitetsplatser	FH § 113/13

### 14.3 Styrdokument beslutade av Fritidsnämnden

Styrdokument	Beslutande paragraf/År
Bidrag barn och ungdomsföreningar	FN § 35/12
Fritid & Folkhälsa Kungsbackapokal	FN § 136/96
Fritid & Folkhälsa Isväktare	FN § 81/96
Kungsbacka internationella stipendium	FN § 26/87
Miljöplan	FN § 68/07
Vision, verksamhetsidé för nämnden för Fritid & Folkhälsa	FN § 31/13

### 14.4 Styrdokument beslutade av nämnden för Fritid

Styrdokument	Beslutande paragraf/År
Delegationsordning	FR § 108/10
Nämnden för Fritid & Folkhälsas Ledarstipendium "Den ideella ledaren"	FR § 93/07

## 15 Avgifter och taxor

Nämndens taxor och avgifter är bilagda.

### Tabell taxor och avgifter

<b>Taxa, Avgift</b>	<b>Giltig fr o m</b>	<b>Beslutad av, datum</b>	<b>Anmärkning</b>
Taxor och avgifter 2017 är bilagda			