

Nämnd- budget 2017

la Frillesås Åsa Fjärås Kullavik Anneberg Vallda Särö Kungsbacka Onsala Frillesås Åsa Fjärås Kullavik Anneberg Vallda Särö Kun
berg Kungsbacka Särö Fjärås Åsa Frillesås Onsala Kullavik Vallda Anneberg Kungsbacka Särö Fjärås Åsa Frillesås Onsala Kullavik



www.kungsbacka.se

Innehållsförteckning

1	Översiktlig beskrivning av nämnden	5
1.1	Nämndens uppdrag	5
1.2	Verksamhetens omfattning	5
1.3	Nämnd/styrelse	5
1.4	Förvaltningens organisation	5
2	Så här styrs kommunen	8
3	Visionen visar vart vi vill.....	9
4	Kommunens omvärldsanalys	11
5	Kommunfullmäktiges inriktningar.....	12
5.1	Vår värdegrund, Bitt	12
6	Nämndens inriktning.....	13
7	Mål.....	14
7.1	Ökat inflytande	14
7.2	Bemötande och tillgänglighet	15
7.3	Minskad användning av droger	15
7.4	Trygg kommun	15
7.5	Stimulerande kultur och fritid.....	15
7.6	Företagsvänlig kommun.....	16
7.7	Minskad energianvändning	16
7.8	Minska farliga kemikalier.....	16
7.9	Minskade koldioxidutsläpp	17
7.10	Attraktiv arbetsplats	17
8	Direktiv	20
8.1	Direktiv från kommunfullmäktige	20
8.2	Direktiv från nämnden	21
9	Nämndens kvalitetsdeklarationer.....	23
10	Nyckeltal/Verksamhetsmått	24
10.1	Kommentar verksamhetsmått	24
10.2	Resursmått.....	24
10.3	Prestationsmått	24
10.4	Effektmaßt.....	26
11	Personalfrågor med kommentarer	27
11.1	Personalmått.....	27
12	Ekonomi med kommentarer	28
12.1	Driftbudget	28
12.2	Investeringsbudget.....	29
13	Intern kontroll	30
13.1	Intern kontroll	30
14	Policys, planer och program	32
14.1	Styrdokument beslutade av kommunfullmäktige.....	32
14.2	Styrdokument beslutade av nämnden för Funktionsstöd	32
14.3	Styrdokument beslutade av nämnden för Handikappomsorg.....	33
14.4	Styrdokument beslutade av nämnden för Individ & Familjeomsorg	33
15	Avgifter och taxor.....	34

1 Översiktlig beskrivning av nämnden

1.1 Nämndens uppdrag

1.1.1 Nämndens uppdrag (Reglementet)

Nämnden för Funktionsstöd ansvarar för att tillhandahålla kommunens lagstadgade skyldigheter avseende vissa omsorger, insatser och vård för personer med funktionshinder.

Nämnden ansvarar för sysselsättning/arbetsträning för personer i yrkesverksam ålder med psykiskt funktionshinder i enlighet med psykiatrisamordningens definition av målgruppen.

Nämnden ansvarar för utförande av delegerade hälso – och sjukvårdsinsatser.

Nämnden ansvarar för kommunens tillsyns – och tillståndsverksamhet enligt alkohollagen samt för kommunens tillsynsverksamhet vad avser tobaksförsäljning enligt tobakslagen.

1.2 Verksamhetens omfattning

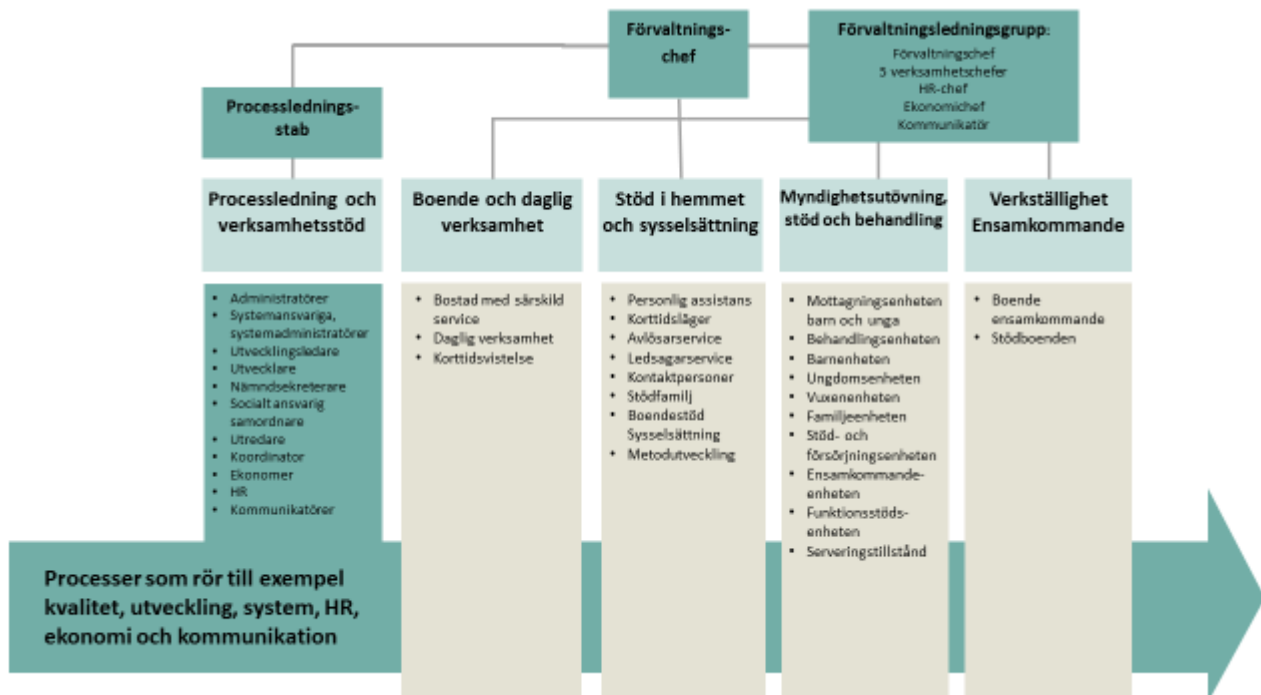
Verksamhetens omfattning (uppdateras)

Nämndens budgetomslutning är 420 567 tusen kronor. Förvaltningen har kontakt med cirka 750 brukare där verksamhetsansvaret ligger på Nämnden för Funktionsstöd. Det finns cirka 900 månadsanställda medarbetare och tillsammans ungefär lika många vikarier, arvoderade kontaktpersoner och stödfamiljer inom förvaltningen för Individ & Familjeomsorg, vilket omfattar verksamhet inom de båda nämnderna Funktionsstöd och Individ & Familjeomsorgs ansvarsområden.

1.3 Nämnd/styrelse

Nämnden utgörs av nio ledamöter och åtta ersättare. Nämnden för Funktionsstöd sammanträder varje månad och presidiet träffas tillsammans med presidiet för Nämnden för Individ & Familjeomsorg veckan innan nämndsammanträdet för beredning av ärenden. Nämnden genomför årligen planeringsdagar för arbete med årsredovisning, omvärldsbevakning och diskussion kring strategiska frågor. Nämndens ordförande och förvaltningschef har regelbundna uppföljningsträffar. Nämnden har avsatt tid för fortbildning utifrån verksamhetens ansvarsområden. Förvaltningens ledningsgrupp planerar för teman på som läggs in på ordinarie sammanträden cirka fyra gånger fördelat över året.

1.4 Förvaltningens organisation



Efter beslut i Kommunfullmäktige att slå samman förvaltningarna för Individ & Familjeomsorg och Funktionsstöd men behålla den ursprungliga nämndstrukturen, arbetar förvaltningen mot två nämnder. Nämnderna har ansvaret för olika verksamhetsområden men samarbetar där det är möjligt, bland annat genom att ha gemensamma presidie möten och planeringsdagar

Förvaltningen för Individ & Familjeomsorg leds av en förvaltningschef som tillsammans med fem verksamhetschefer, ekonomichef, HR-chef och kommunikatör bildar förvaltningens ledningsgrupp.

Förvaltningen är indelad i fem verksamhetsdelar: två med ansvar för verkställighet Funktionsstöd och en med ansvar för myndighetsutövning och utförardel IFO, en för administration och anhörigstöd samt en för ensamkommande flyktingbarn. Respektive område leds av en verksamhetschef. .

Verksamhetscheferna har övergripande ansvar för ledning och strategisk styrning av enheterna och bildar tillsammans med enhetscheferna verksamhetens ledningsgrupp.

Verksamhetscheferna tillsammans med enhetscheferna har ett ansvar för att medverka till att en helhetssyn finns inom förvaltningen i bland annat utvecklings- och metodfrågor.

Enhetscheferna har ansvar för ekonomi, personal, verksamhet och utveckling med fokus på kvalitet och måluppfyllelse inom den egna enheten.

Verksamheten för processledning och verksamhetsstöd ansvarar för styr- och stödprocesser och arbetar över hela förvaltningen.

Tre utvecklingsledare ansvarar för kvalitets- och lokalplaneringsprocesserna.

Teamsamverkan sker i team med enhetschefer och handläggare. Handläggarna ansvarar för utredning och beslut.

Förvaltningens centrala administration utgörs av verksamhetschefer, utvecklingsledare, enhetschefer, personalchef, ekonomichef, kommunikationschef, HR-generalister, ekonomer, kommunikatör, handläggare, utredare, utvecklare, systemförvaltare, nämndsekreterare, administratörer, socialt ansvarig samordnare, Sas, samt anhörigkonsulent.

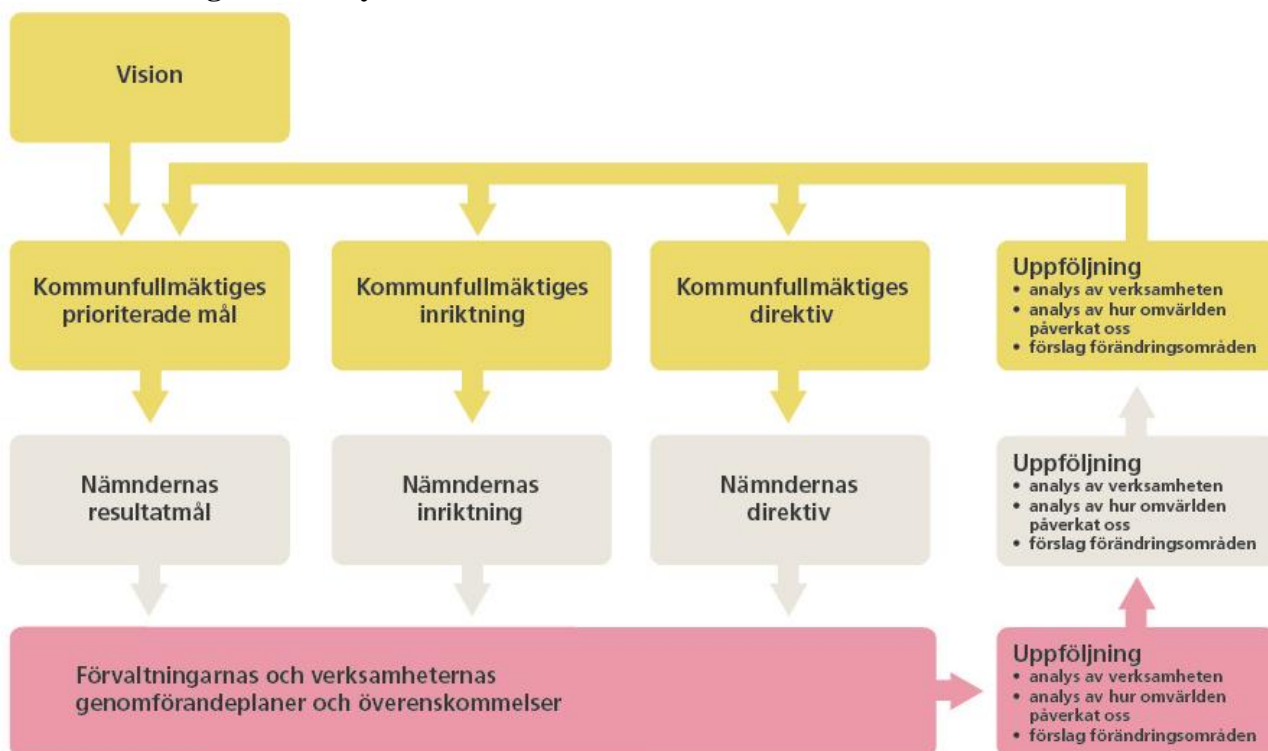
Förvaltningens administration är lokaliserad till Stadshuset, Borgmästaregatan 5 och Teknikgatan.

2 Så här styrs kommunen

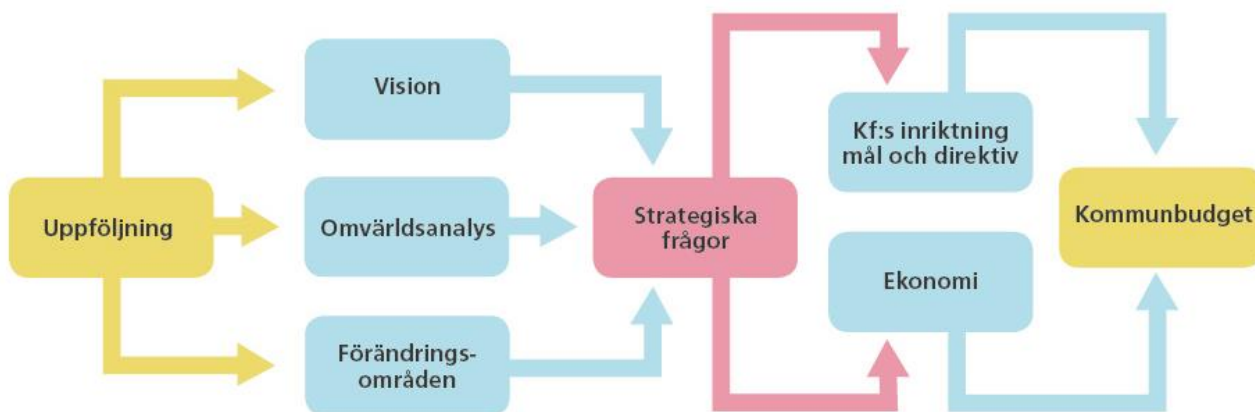
I Kungsbacka har vi valt att styra våra verksamheter med en levande vision, tydliga mål, en gemensam värdegrund. Vi har en tydlig arbetsfördelning mellan politiker och tjänstemän. Det är politikerna i kommunfullmäktige och nämnder som bestämmer vad som ska göras och formulerar inriktning, mål och direktiv för arbetet, medan förvaltningarna bestämmer hur det ska göras i sina genomförandeplaner.

Personalen och ekonomin är de tillgångar vi har för att nå dit vi vill och skapa ett bra resultat för kommuninvånarna. I slutändan är uppföljningen viktig för att se om vi når de resultat vi vill om vi följer det som politikerna beslutat om.

Det här är Kungsbackas styrmodell



Så här tar vi fram budgeten



3 Visionen visar vart vi vill

Visionen är en ledstjärna för kommunens långsiktiga utveckling. Den beskriver hur vi vill att det ska vara i Kungsbacka kommun år 2030, och lyfter fram viktiga utvecklingsområden för framtiden.

I Kungsbacka växer framtiden

I Kungsbacka skapar vi det goda livet tillsammans. Vi är öppna, trygga och nytänkande. Varje människas potential tas till vara och näringslivet blomstrar. Här växer du hela livet.

Kungsbacka är en naturskön och dynamisk tillväxtkommun. Hit är alla lika välkomna, och möjligheterna till utveckling är goda för både individen, gruppen, föreningen och företaget.

Den valfrihet, mångfald och livskvalitet som präglar vardagen här lockar ständigt nya invånare. Växtkraften ger oss mer resurser till den gemensamma välfärden – så att alla kan utvecklas och leva det goda livet, hela livet.

Vi växer i regionen genom att planera och bygga strategiskt. Samhället utvecklas på ett hållbart sätt: socialt, ekologiskt och ekonomiskt. Vi lever inte över naturens tillgångar.

Mångfald, puls och nära till naturen

Kungsbacka är en sammanhållen, grönskande och lättillgänglig stad med tydlig profil och egen identitet. Staden växer och blir ett mer framträdande nav i kommunen. Här finns attraktiva bostäder för alla smaker, som möter behoven hos olika generationer och livsstilar. Mångfalden speglas i den inspirerande byggnadsmiljön där tradition möter innovation och där mötesplatserna är många. Utbudet av affärer, kultur och nöjen är stort.

Staden är lättillgänglig och har goda kommunikationer med kommunens orter och omvärld. Välplanerad infrastruktur och lättillgänglig kollektivtrafik minimerar transporterens miljöpåverkan.

Hav, öppna landskap och skogsbygd – vi förvaltar våra fantastiska naturmiljöer så att även kommande generationer ska kunna njuta av den välgörande naturen, mitt i vardagen.

Staden, landet, handeln, kulturlivet och naturen lockar turister och besökare till hela kommunen.

Västsveriges bästa företagsklimat

Kungsbacka kommun är känd för sitt goda värdskap och är det självklara valet för företag som vill etablera sig i Västsverige. Vi har det bästa klimatet för entreprenörer.

Här är det lika naturligt att starta företag som att vara anställd. Entreprenörslusten väcks till liv redan i skolan, och samarbetet mellan skola, akademi och näringsliv utvecklar företagsamheten i hela kommunen.

Vi utvecklas hela livet

I våra skolor utvecklar var och en sin fulla kapacitet i en kreativ miljö där alla tar ansvar, visar respekt och bryr sig om varandra. Alla elever lämnar skolan med god kompetens, god självkänsla och stark framtidstro.

Livslångt lärande är en självklarhet. När vi växer som människor utvecklas både näringslivet och samhället i stort.

Aktiviteter som engagerar, inspirerar och berikar livet

Här har alla ett rikt fritids- och kulturliv med både bredd och spets. Mångfalden av aktiviteter, upplevelser och gemenskaper främjar hälsa, välmående och kreativitet. Framåtanda, mångfald och

öppenhet spirar i nätverk och föreningar.

Vi är delaktiga i samhällets utveckling och får spännande saker att hända.

Den nytänkande kvalitetskommunen

Kungsbacka kommun möter utmaningar med mod, nytänkande och samarbete. Vi löser vårt uppdrag på ett innovativt sätt som överträffar invånarnas förväntningar, och är en förebild för andra. Här jobbar människor som vill, vågar och kan.

4 Kommunens omvärldsanalys

Som alla kommuner blir Kungsbacka allt mer beroende av omvärlden, av internationella och nationella beslut. En påtaglig erfarenhet från det senaste året är flykting- och integrationsfrågan. Omvärlden hade direkt påverkan på den kommunala verksamheten, och det kommunala självstyret blev mer eller mindre satt ur spel på grund av statlig styrning.

Övergripande drivkrafter i omvärlden

De övergripande drivkrafter som identifierades i *Kungsbacka kommuns omvärldsanalys 2012* håller i sig och blir ännu mer tydliga:

1. **Befolkningen växer**, framför allt nära storstäderna. Det ställer höga krav på bostäder, en effektiv samhällsplanering och offentlig service.
2. **Den tekniska utvecklingen fortsätter** i snabb takt inom alla områden och har en stark påverkan på hela vårt samhälle. Utmaningen för den offentliga sektorn är att använda tekniken fullt ut för ökad effektivitet.
3. **Hållbarhet är i fokus**. De olika perspektiven miljö och klimat, socialt och ekonomiskt står högt på såväl den politiska agendan som inom näringsliv och organisationer.
4. **Individen står i centrum**. Den ökade individualiseringen tillsammans med ökad kunskapsnivå bland invånarna höjer kraven och förväntningarna på tjänster, inte minst välfärdstjänster.

Femton trender som påverkar det kommunala uppdraget

Sveriges kommuner och landsting, SKL, talar om 15 trender i sin rapport *Vägval för framtiden - Utmaningar för det kommunala uppdraget mot år 2025*. Dessa trender är signifikanta för det kommunala uppdraget i stort, även för Kungsbacka kommun.

1. Förändrade krav på välfärden. Demografin påverkar förväntningarna.
2. Generationsskifte där yngre generationer med delvis andra värderingar tar över.
3. Ökad brist på chefer, på grund av pensionsavgångar och ökad efterfrågan på välfärdstjänster.
4. Ökad urbanisering, om femtio år beräknas två tredjedelar av jordens befolkning bo i städer.
5. Bilismen minskar. Fler vill bo i städer och bilen har tappat som statussymbol.
6. Ökad polarisering av inkomster, hälsa och åsikter.
7. Ökat teknikstöd inom hälso- och sjukvård samt omsorg.
8. Ständigt uppkopplade människor med nya förväntningar.
9. Databaserat beslutsfattande där vi förlitar oss mer på statistiska samband och mindre på orsakssamband.
10. Dyrare tjänster och billigare varor.
11. Från behovsdriven till identitetsdriven ekonomi. Vi visar vilka vi är genom konsumtion.
12. Lokal rådighet förändras genom detaljstyrning på det nationella planet och ökade krav från medvetna medborgare.
13. Näringslivet är mer aktivt i samhällsbygget.
14. Distansutbildning hotar svenska högskolestäder.
15. Ökad global sårbarhet – företag och finansiella system är starkt sammankopplade med varandra över hela världen, vårt teknikberoende ökar och människor reser över hela världen.

<https://insidan.kungsbacka.se/omvarldsanalys>

5 Kommunfullmäktiges inriktningar

Kommunfullmäktige beslutar om inriktningen på vårt arbete. Inriktningen handlar om vårt förhållningssätt gentemot kommuninvånarna, helt enkelt vilka värderingar allt vårt arbete ska utgå från.

5.1 Vår värdegrund, Bitt

Alla som arbetar i Kungsbacka kommun ska ge ett gott bemötande och skapa möjligheter för medborgarna att ha inflytande över vår service. Vi ska vara tillgängliga för medborgarna. Med detta skapar vi trygghet.

Detta är Bitt, vår värdegrund. Bokstäverna står för Bemötande, Inflytande, Tillgänglighet och Trygghet.

Bitt är något alla anställda förväntas känna till och jobba utifrån. Den säger inte exakt hur vi ska arbeta, men det visar tydligt hur politikerna förväntar sig att vi förhåller oss till dem vi är till för. Alla de som har en arbetsledande roll har ett särskilt ansvar för att hålla diskussionen levande i organisationen. Bitt följs årligen upp på en kommunövergripande nivå i samband med kommunens årsredovisning.

6 Nämndens inriktning

Alla människor har lika värde och ska bemötas med respekt. Varje medarbetare är alltid fullt närvarande i mötet med brukaren. Brukarens bästa sätts alltid främst.

Varje människa har utvecklingspotential, alla har rätt till att ha makten över sitt eget liv och få möjlighet att växa som människa.

Nämndens verksamhet ska inriktas på att finna arbetsformer som bygger på evidensbaserad praktik.

Ekonomi, miljö, samverkan, integration och jämställdhet ska vägas in i allt planeringsarbete inom nämndens verksamhetsområde.

Information och kommunikation beaktas utifrån varje människas behov och intresse.

Samhällets gemensamma insatser ska ske tidigt, vara förebyggande och ske i samverkan med andra insatser. Stödet ska vara individuellt anpassat och ska ges i ett så tidigt skede som möjligt, för att minska risken för att oönskade situationer uppstår och undvika omfattande och ingripande situationer för den enskilde. Detta ska göras i samarbete med andra förvaltningar.

Stödet ska samordnas så att den enskilde inte behöver ha fler kontakter än nödvändigt. Stödet till den enskilde ska i första hand ges i närmiljön.

Verksamheten ska vara attraktiv som arbetsplats med tydliga uppdrag och god beredskap för förändringar.

Förvaltningen för Individ & familjeomsorg ska genom samverkan och dialog på en övergripande nivå bidra med kunskap och konsekvensbeskrivningar i samhällsplaneringen. Nämnden ska rapportera till kommunstyrelsen om man ser tecken på ogynnsam samhällsutveckling

7 Mål

Det främsta styrdokumentet i kommunen är Visionen. Där har kommunfullmäktige gett uttryck för hur de vill se kommunens långsiktiga utveckling.

Med Visionen som bas, en utblick i omvärlden och analys av tidigare års uppföljningar beslutar fullmäktige om ett antal prioriterade mål som vart och ett faller under en eller flera politiska nämnder.

Målen är formulerade som den effekt vi vill uppnå. För att kunna följa upp om våra ansträngningar leder till resultat finns en mätning för respektive mål där vi anger ambitionsnivå för varje enskilt år.

Nämnderna ska planera sin verksamhet utifrån de prioriterade målen som kommer att följas upp i delårsrapporter och årsredovisningen.

Samordning och adressering

I kommunens budget anges även vilka nämnder som ska arbeta med respektive mål. Det finns alltid en samordnande nämnd för varje mål med ett särskilt ansvar. Övriga nämnder som förväntas bidra till måluppfyllelse kallas adresserad nämnd.

Samordnande nämnder

- samordnar arbetet med målet inom kommunen
- sammanställer vad samtliga nämnder gör för att bidra till måluppfyllelse
- ansvarar för att följa upp arbetet och göra en samlad analys
- bidrar aktivt med underlag för utveckling och förbättring av målet

Adresserade nämnder

- arbetar aktivt för att bidra till måluppfyllelse
- samverka med övriga berörda nämnder

Nämnderna ska planera sin verksamhet utifrån de prioriterade målen som kommer att följas upp i delårsrapporter och årsredovisningen.

Adresserade nämnders förvaltningar ansvarar för att en genomförandeplan med aktiviteter upprättas för att nå mål samt följa upp densamma och redovisa till nämnden.

Varje nämnd tar egna mål, så kallade resultatmål. Dessa är nedbrytningar av prioriterade mål som gäller för deras verksamhet och vid behov formulerar även nämnderna helt egna resultatmål.

7.1 Ökat inflytande



Kommunfullmäktiges formulering

Andelen invånare som upplever att de har inflytande ska öka

Samordningsansvarig nämnd

Kommunstyrelsen

Mätning	Utfall 2015	Målvärde 2017	Målvärde 2018	Målvärde 2019
SCB:s medborgarundersökning, kvalitetsfaktor NII	43	50	50	50

7.2 Bemötande och tillgänglighet



Kommunfullmäktiges formulering

Andelen som upplever ett gott bemötande och god tillgänglighet i kontakt med kommunen ska öka

Samordningsansvarig nämnd

Kommunstyrelsen

Mätning	Utfall 2015	Målvärde 2017	Målvärde 2018	Målvärde 2019
SCB:s medborgarundersökning, kvalitetsfaktor Bemötande & Tillgänglighet	55	63	64	65

7.3 Minskad användning av droger



Kommunfullmäktiges formulering

Användning av droger bland ungdomar ska minska

Samordningsansvarig nämnd

Fritid och Folkhälsa

Mätning	Utfall 2015	Målvärde 2017	Målvärde 2018	Målvärde 2019
Luppen vart tredje år. Andelen av ungdomarna i åk 8 som uppger att de inte konsumerar alkohol	87%	90%	90%	91%
Luppen vart tredje år. Andel av ungdomarna i åk 8 som uppger att de inte röker	90%	92%	93%	94%
Luppen vart tredje år. Andel av ungdomar i årskurs 2 på gymnasiet som uppger att de inte använt narkotika	86%	93%	95%	95%

7.4 Trygg kommun



Kommunfullmäktiges formulering

Andelen invånare som upplever att de är trygga ska öka

Samordningsansvarig nämnd

Kommunstyrelsen

Mätning	Utfall 2015	Målvärde 2017	Målvärde 2018	Målvärde 2019
SCB:s medborgarundersökning, kvalitetsfaktor Trygghet	66	68	68	68

7.5 Stimulerande kultur och fritid



Kommunfullmäktiges formulering

Andelen av kommunens invånare som är nöjda med sitt kultur- och fritidsliv ska öka

Samordningsansvarig nämnd

Fritid och Folkhälsa

Mätning	Utfall 2015	Målvärde 2017	Målvärde 2018	Målvärde 2019
SCB:s medborgarundersökning, egen tilläggsfråga	90	91	91	92
Ungdomsenkäten, årskurs 8. Andelen av ungdomarna som är nöjda med sin fritid	78	80	81	83
Luppen vart tredje år. Andelen av ungdomarna i åk 8 som är nöjda med sin fritid	88	91	91	91
SCB:s medborgarundersökning	7,8%	8%	8,1%	8,2%

7.6 Företagsvänlig kommun**Kommunfullmäktiges formulering**

Kungsbacka ska vara känd som en företagsvänlig kommun

Samordningsansvarig nämnd

Kommunstyrelsen

Mätning	Utfall 2015	Målvärde 2017	Målvärde 2018	Målvärde 2019
Insikt, SKLs servicemätning av kommunernas myndighetsutövning för företag. NKI totalt	63	68	70	72
Svenskt Näringslivs attitydundersökning av kommuners och däribland Kungsbacka kommuns företagsklimat	3,4	3,7	3,8	3,9

7.7 Minskad energianvändning**Kommunfullmäktiges formulering**

Energianvändningen i kommunens lokaler ska minska

Samordningsansvarig nämnd

Service

Mätning	Utfall 2015	Målvärde 2017	Målvärde 2018	Målvärde 2019
Den totala mängden tillförd energi, kWh/m ² , graddagskorrigerad	158	145	140	135

7.8 Minska farliga kemikalier

Kommunfullmäktiges formulering

Användningen av farliga kemikalier i kommunens verksamheter ska minska

Samordningsansvarig nämnd

Kommunstyrelsen

Mätning	Utfall 2015	Målvärde 2017	Målvärde 2018	Målvärde 2019
Andelen inköpta ej miljömärkta rengöringsmedel och hygieniska produkter	29%	15%	10%	5%
Andel varor i det upphandlade sortimentet som uppfyller miljökrav		20%	30%	40%
Andel förskolor med plastgolv innehållande ftalater	49	39	29	19

7.9 Minskade koldioxidutsläpp**Kommunfullmäktiges formulering**

Utsläpp av koldioxid från kommunens tjänsteresor ska varje år minska med 2,5 procent

Samordningsansvarig nämnd

Kommunstyrelsen

Mätning	Utfall 2015	Målvärde 2017	Målvärde 2018	Målvärde 2019
Resandestatistik flyg- och tågresor från leverantör. Egen mätning för egen bil i tjänsten och resande med tjänstebilar	2,6%	-2,5%	-2,5%	-2,5%

7.10 Attraktiv arbetsplats**Kommunfullmäktiges formulering**

Kungsbacka kommun ska vara och upplevas som en attraktiv arbetsplats

Samordningsansvarig nämnd

Kommunstyrelsen

Mätning	Utfall 2015	Målvärde 2017	Målvärde 2018	Målvärde 2019
Helhetsattityd	73	76	77	78
Hållbart medarbetarengagemang, HME	82	84	85	86
Hållbart arbetsliv	64	66	67	68
Ledarskap	74	76	77	78

7.10.1 Ökning av andelen tillsvidareanställda med heltidstjänst

Nämndens formulering

Andelen tillsvidareanställda med heltidstjänst ska öka med utgångspunkt från att anställda ska få önskad sysselsättningsgrad

Andel med heltidsanställning av samtliga tillsvidareanställda inom Funktionsstöd

Utfall 2012	Utfall 2013	Utfall 2014	Utfall 2015	Målvärde 2016
52 %	53%	56%	61%	

Då personalnyckeltal mäts förvaltningsvis, kommer siffror för andel med heltidsanställning för 2015 och tidigare (endast verksamhet inom nämnden för Funktionsstöd) inte att kunna jämföras med siffror för 2016 och senare (verksamheterna inom nämnderna för Funktionsstöd och Individ & familjeomsorg sammantaget)

Andelen tillsvidareanställda med heltid inom förvaltningen har ökat från 56 till 61 procent. Motsvarande ökning för kvinnor är 5 procentenheter, från 54 till 59 procent, och för män från 67 till 69 procent. Den primära förklaringen till ökningen är att förvaltningen i början av året införde årsarbetstid och i samband med det gick ut med en förfrågan till samtliga medarbetare inom boende och assistans om önskad sysselsättningsgrad.

7.10.2 Minskning av sjukfrånvaron

**Nämndens formulering**

Sjukfrånvaron ska minska med en procentenhet jämfört med 2016

Sjukfrånvaron för anställda inom Funktionsstöd

Utfall 2012	Utfall 2013	Utfall 2014	Utfall 2015	Målvärde 2016
7,1%	8,1%	8,5%	9,6%	

Då sjukfrånvaron mäts förvaltningsvis, kommer siffror för sjukfrånvaro för 2015 och tidigare (endast verksamhet inom nämnden för Funktionsstöd) inte att kunna jämföras med siffror för 2016 och senare (verksamheterna inom nämnderna för Funktionsstöd och Individ & Familjeomsorg sammantaget)

Sjukfrånvaron inom förvaltningen fortsätter att öka. Utfallet första halvåret 2015 ligger på 9,5 procent totalt och 9,7 procent för kvinnor. Jämför vi utvecklingen med andra verksamheter kan vi se en nationell ökning, framförallt inom den sociala sektorn. Jämfört med 2013 har sjukfrånvaron inom vård och omsorgsverksamheten ökat i samtliga kommuner inom regionen. Jämför vi internt inom Kungsbacka är ökningen av sjukfrånvaron större inom Funktionsstöd än inom Vård & Omsorg.

7.10.3 Engagerade och modiga ledare

**Nämndens formulering**

Engagerade och modiga ledare som vet sitt uppdrag och tar ansvar.

Mätning	Utfall 2015	Målvärde 2017	Målvärde 2018	Målvärde 2019
Enkätundersökning				

Resultatmålet är formulerat för förvaltningen för Individ & Familjeomsorg 2016 varför det inte finns något utfall för tiden före 2017.

7.10.4 Engagerade och modiga medarbetare



Nämndens formulering

Engagerade och modiga medarbetare som vet sitt uppdrag och tar ansvar

Mätning	Utfall 2015	Målvärde 2017	Målvärde 2018	Målvärde 2019
Enkätundersökning				

Resultatmålet är formulerat för förvaltningen för Individ & Familjeomsorg 2016 varför det inte finns något utfall för tiden före 2017.

7.10.5 En attraktiv arbetsgivare



Nämndens formulering

En attraktiv arbetsgivare som de medarbetare vi har behov av söker sig till

Mätning	Utfall 2015	Målvärde 2017	Målvärde 2018	Målvärde 2019
Enkätundersökning				

Resultatmålet är formulerat för förvaltningen för Individ & Familjeomsorg 2016 varför det inte finns något utfall för tiden före 2017.

8 Direktiv

Direktiv är det mest konkreta sätt våra kommunpolitiker styr på. Direktiven beskriver exakt vilka uppgifter som ska utföras under ett eller två år. Direktiv används för att tydliggöra att området är prioriterat, det kan också vara ett sätt att påskynda ett arbete. Direktiv handlar om särskilda frågor som lyfts upp och som ska vara genomförda till en viss tidpunkt. Tjänstemännen har en skyldighet att redovisa för politikerna på vilket sätt man genomfört direktivet. Nämnden ska planera sin verksamhet utifrån direktiven som kommer att följas upp i årsredovisningen.

8.1 Direktiv från kommunfullmäktige

8.1.1 Direktiv tillgängliga handlingar

Kommunfullmäktiges formulering

Kommunen ska förbättra sin digitala informationshantering och bli snabbare på att lämna ut handlingar. För att tydligt trycka på denna utveckling lägger kommunfullmäktige ett direktiv att samtliga nämnder ska uppdatera sina dokumenthanteringsplaner.

Samordningsansvarig nämnd

Kommunstyrelsen

8.1.2 Direktiv värdskap i toppklass

Kommunfullmäktiges formulering

Medarbetare i Kungsbacka kommun ska ge ett gott bemötande och ge möjligheter för kommuninvånarna att ha inflytande över hur tjänster utförs. De ska vara tillgängliga för kommuninvånarna. På detta sätt skapas trygghet. Detta är Bitt kommunens värdegrund.

Vi vill förbättra kommunens bemötande emot invånarna, därför vill vi att varje möte som sker i kommunen skall vara ett möte i toppklass enligt Bitt. Varje ledare och medarbetare är värdar för dessa möten.

Därför ger vi direktiv till kommundirektören att ta fram ett åtgärdsprogram för att samordna organisationen så att värdskap i toppklass uppnås. Nämnderna har att förhålla sig till kommundirektörens åtgärdsprogram.

Värdskap i toppklass är ett förhållningsätt som har sin utgångspunkt i varje medarbetares val av beteende och attityd kopplat till beslut och agerande i kontaktögonblicket med en medborgare eller kollega vilket är i linje med kommundirektörens ledarvision.

Vi vet alla varför vi går till jobbet! Vi har roligt!!

Vi har kundens fokus och skapar nytta i allt vi gör.

Vi litar på att alla gör sitt jobb och gör sitt bästa, vi vill varandras väl!

Samordningsansvarig nämnd

Kommunstyrelsen

8.1.3 Direktiv invånardialog

Kommunfullmäktiges formulering

Nämnderna har i flera fall infört invånardialog som ett naturligt arbetssätt i sin verksamhet men det återstår en del för att alla nämnder arbetar med invånardialog och på så sätt bidrar till inflytande och förbättringsarbete. Nämnderna ska dokumentera hur de arbetar med invånardialog. En redovisning över vilka invånardialoger som genomförts under 2017 ska lämnas till Kommunstyrelsen.

Samordningsansvarig nämnd

Kommunstyrelsen

8.1.4 Direktiv god psykisk hälsa

Kommunfullmäktiges formulering

Invånarna i Kungsbacka kommun ska ha en god psykisk hälsa. För att uppnå detta ska alla nämnder prioritera arbetet med att främja psykisk hälsa för invånare i åldern 0-29 år. Nämnderna ska redovisa pågående arbete samt de initiativ som tagits för att öka det psykiska välbefinnandet hos målgruppen. Samverkan mellan båda nämnder och Region Halland är en viktig del i detta arbete.

Samordningsansvarig nämnd

Fritid och Folkhälsa

8.1.5 Direktiv praktikplatser

Kommunfullmäktiges formulering

Samtliga förvaltningar ska ställa praktikplatser till förfogande för arbetssökande i Kungsbacka kommun.

Samordningsansvarig nämnd

Gymnasie & Vuxenutbildning

8.2 Direktiv från nämnden

8.2.1 Kundval inom daglig verksamhet

Nämndens formulering

Kundval ska införas inom daglig verksamhet under 2017

8.2.2 Kundval inom bostad med särskild service

Nämndens formulering

Förvaltningen ska utreda möjligheten att införa kundval inom bostad med särskild service

8.2.3 Förvaltningens rapportering till nämnden

Nämndens formulering

Förvaltningen ska utöver årsrapport och delårsrapport vid ett tillfälle under våren redovisa för nämnden hur arbetet fortlöper med nämndens resultatmål, direktiv och tillsynsärenden

8.2.4 Förvaltningens samverkan med olika parter

Nämndens formulering

Förvaltningen ska definiera samverkan och identifiera samverkansparter. Förvaltningen ska kartlägga aktiviteter och analysera resultat och effekter av samverkan

8.2.5 Utveckling av boendestödet

Nämndens formulering

Förvaltningen ska utveckla boendestödet för att det i högre grad ska fungera som en förebyggande insats som på sikt minskar behovet av mer omfattande och dyrare insatser. Utvecklingen av boendestödet ska utvärderas för att förvaltningen ska kunna bedöma om målet har uppnåtts

8.2.6 Höjning av habiliteringsersättning

Nämndens formulering

Förvaltningschef ges i uppdrag att årligen indexuppräknar habiliteringsersättningen med konsumentprisindex med utgångspunkt från föregående höjning

8.2.7 Strategi för kompetensförsörjning och för att behålla medarbetare

Nämndens formulering

Förvaltningen ska ta fram en långsiktig strategi för kompetensförsörjning samt för hur man behåller personal/ medarbetare

8.2.8 Söka bidrag ur EU-fonder till kompetensutvecklingsinsatser

Nämndens formulering

För att skapa möjligheter till kompetensutvecklingsinsatser för svårrekryterade personalgrupper ska förvaltningen söka bidrag ur EU-fonder.

9 Nämndens kvalitetsdeklarationer

Område	Beskrivning
Bostad med särskild service	Vi erbjuder dig personalstöd en gång i veckan till en fritidsaktivitet, som kan vara individuell. Personalstödet omfattning och inriktning utgår från genomförandeplanen.
	Vi erbjuder dig personalstöd en gång per år till en resa inom landet eller till ett nordiskt grannland med minst en övernattning. Därutöver kan samordnat personalstöd beviljas vid studiedagar vid Katrinebergs folkhögskola.
	I en bostad med särskild service får du framföra dina synpunkter om boendet. Detta sker i de flesta fall vid brukarråd eller boendemöten.
Daglig verksamhet	Vi bedriver verksamhet på olika nivåer: individuell nivå gruppnivå utflyttade grupper och verksamheter individuella praktikplatser. Det innebär att arbetsuppgifterna anpassas efter din förmåga, att din självständighet kan utvecklas och att du ges inflytande över valet av arbetsuppgifter.
Personlig assistans	Du som har personlig assistans ska ha ett medinflytande över valet av assistans
	Vi upprättar ett avtal mellan dig som assistansberättigad och Kungsbacka kommun som beskriver villkoren inom assistansen
	Ditt hem är även personalens arbetsplats och du ska medverka till en god arbetsmiljö
Serveringstillstånd	Kommunens enhet för serveringstillstånd ska bistå den sökande med information och rådgivning.
	Kommunens enhet för serveringstillstånd ska lämna skriftlig bekräftelse på att ansökan/anmälan mottagits inom tre arbetsdagar.
	Kommunens enhet för serveringstillstånd ska lämna beslut om permanent serveringstillstånd senast åtta veckor efter att sökande lämnat in de handlingar som krävs samt betalat prövningsavgiften.

10 Nyckeltal/Verksamhetsmätt

10.1 Kommentar verksamhetsmätt

För resursmåtten redovisas en ökning mellan 2014 och 2015 på 3-12 %. Ökningarna avser kostnader för ny verksamhet, till exempel nya boenden, fler köpta placeringar och en ökning inom daglig verksamhet. Ökningen består också av löneökningar och ökade personalkostnader i samband med ett svårt rekryteringsläge.

10.2 Resursmätt

Delområde	Nyckeltal	Utfall 2013	Utfall 2014	Utfall 2015	Riket 2015	Budget 2017
LSS	N Kostnad för boende, LSS och socialförsäkringsbalken, SFB, kr/ brukare	799 282	948 471	1 060 454	786 632	
	N Kostnad för boende, LSS, kr/inv 0-64 år	1 897	2 294	2 527	2 842	
	KF Kostnad för insatser LSS och ersättning enl socialförsäkringsbalken, SFB i kr/inv 0-64 år	4 397	5 087	5 449	5 870	
	N Kostnad för personlig assistans LSS/ ersättning enl. SFB i kr/inv 0-64 år	1 007	1 276	1 337	1 506	
	N Kostnad för daglig verksamhet kr/inv 0-64 år	759	803	827	885	
	N Kostnad FS kr/inv 0-64 år, all verksamhet	6 884	7 138	7 590	9 231	

10.3 Prestationsmätt

Delområde	Nyckeltal	Utfall 2013	Utfall 2014	Utfall 2015	Riket 2015	Budget 2017
LSS	N Antal personer med LSS-insats	410	415	440		
	N Antal personer med LSS-insats per 10 000 inv	53	53	56	71	

Delområde	Nyckeltal	Utfall 2013	Utfall 2014	Utfall 2015	Riket 2015	Budget 2017
	■ Antal personer i åldern 0-22 med LSS-insats	176	185	196		
	■ Antal personer i åldern 0-22 år med LSS-insatser per 10 000 invånare i åldersgruppen	77	78	79	79	
	■ Antal personer i åldern 23-64 med LSS-insats	215	211	222		
	■ Antal personer med LSS-insatser i åldern 23-64 år per 10 000 inv av åldersgruppen	52	53	55	82	
	■ Antal personer 65 år och äldre med LSS-insats	19	19	22		
	■ Antal personer med LSS-insatser 65 år och äldre per 10 000 invånare i åldersgruppen	15	13	14	30	
	■ Antal personer i bostad med särskild service, LSS	137	141	144		
	■ Antal bostäder med särskild service, LSS per 10 000 inv	18	18	18	27	
	■ Antal personer med korttidsvistelse, LSS	118	130	140		
	■ Antal personer med korttidsvistelse per 10 000 inv	15	17	18	10	
	■ Antal personer med personlig assistans	26	30	30		
	■ Antal personer med personlig assistans per 10 000 inv	3	4	4	4	
	■ Antal personer med assistansersättning enligt SFB	67	82	74		

Delområde	Nyckeltal	Utfall 2013	Utfall 2014	Utfall 2015	Riket 2015	Budget 2017
	■ Antal personer med assistansersättning enligt SFB per 10 000 inv	9	11	9		
	■ Antal timmar beslutad personlig assistans, kommunal utförare	205 855	216 400	240 597		
	■ Antal personer som ges stöd i någon form av Funktionsstöd	950	907			
	■ Antal personer med daglig verksamhet	165	171	188		
SoL	■ Antal brukare som har stöd från Hemteamet (boendestöd)	121	130	115		

10.4 Effektmått

Delområde	Nyckeltal	Utfall 2013	Utfall 2014	Utfall 2015	Riket 2015	Budget 2017
LSS	■ Kungsbacka kommuns betalning till kommunala kostnadsutjämningen för LSS-insatser	50 987 000	28 771 000			
Myndighetsutövning	■ Genomsnittlig tid från beslut till verkställighet avseende boende, LSS, antal dagar	177	194	163		
	■ Upplevelse av bemötande	8,6	9			
	■ Upplevelse av inflytande	7,3	8,8			
	■ Upplevelse av tillgänglighet	7,9	8,3			
	■ Upplevelse av trygghet	8,1	8,8			

Utfallet 2015 för det interkommunala kostnadsutjämningsystemet för LSS-insatser räknas fram och publiceras först på våren 2017.

Upplevelsen av bemötande, inflytande, tillgänglighet och trygghet har bedömts utifrån resultaten i brukarenkäter. Under 2015 gjordes ingen brukarenkät.

11 Personalfrågor med kommentarer

11.1 Personalmått

Antalet anställda inom Individ & familjeomsorg är 891 per 2016-09-30, en ökning från 2015 beroende på sammanslagningen av IFO och FS.

Utfallet för sjukfrånvaro 2016 (fram till 30 september) ligger på 7,9 procent för förvaltningen totalt och 8,1 procent för kvinnor. Jämför vi utvecklingen med andra verksamheter kan vi se en nationell ökning, framförallt inom den sociala sektorn. Jämfört med 2015 har sjukfrånvaron inom vård och omsorgsverksamheten ökat i samtliga kommuner inom regionen.

Andelen tillsvidareanställda med heltid inom förvaltningen per 2016-09-30 är 72 procent. Motsvarande siffra för kvinnor är 70 procent, och för män 80 procent.

Det är svårt att göra någon analys av dessa nyckeltal då 2016 års nyckeltal gäller för hela IF medan 2015 års nyckeltal gällde för IFO respektive FS.

Nyckeltal	Utfall 2013	Utfall 2014	Utfall 2015	Budget 2017
Andel heltid	53%	56%	61%	
Andel kvinnor som har heltid	51%	54%	59%	
Andel män som har heltid	64%	67%	72%	
Andel deltid	47%	44%	39%	
Andel kvinnor som har deltid	49%	46%	41%	
Andel män som har deltid	36%	33%	31%	
Sjukfrånvaro Totalt	8%	8,5%	9,6%	
Sjukfrånvaro Kvinnor	8,4%	8,8%	10%	
Sjukfrånvaro Män	4,6%	6%	7,1%	
Totalt antal anställda	631	667	634	
Andel anställda kvinnor	89%	88%	86%	
Andel anställda män	11%	12%	14%	
Antal medarbetare per enhetschef	28	26	24	
Frisknärvaro	62%	52%	54%	
Frisknärvaro Kvinnor	60%	51%	54%	
Frisknärvaro Män	71%	59%	57%	

12 Ekonomi med kommentarer

Kommunfullmäktige beslutade 16 juni 2016 om Kommunbudgeten 2017 och plan 2018-2019.

Följande avsnitt behandlar ramfördelning av driftbudget 2017 och sammandrag investeringsbudget 2017-2021.

12.1 Driftbudget

Ramfördelning driftbudget

Ramfördelning/ anslagsbindningsnivå	Bokslut 2015	Budget 2016	Budget 2017
Nämnd		775	775
Förvaltning		386 571	419 792
Summa		387 346	420 567

Kommentar till ramfördelning driftbudget

Kommunfullmäktige har beslutat att tilldela nämnden för Funktionsstöd 420 567 tkr inklusive kapitalkostnader. I ramen ingår justeringar för:

- Volymer köpt verksamhet, personlig assistans och övrig verksamhet 7 673 tkr
- Nettoprisökningar 1 016 tkr
- Budget i balans 6 000 tkr
- Ramjusteringar mellan nämnderna Funktionsstöd och Individ & Familjeomsorg 16 755 tkr

Vid uppstart av nya boenden och redovisning av ökning inom daglig verksamhet kommer ytterligare budget att tilldelas nämnden. Efter beslutet om kommunbudget i juni har ytterligare en ramjustering gjorts där Funktionsstöd har lämnat ifrån sig budget för myndighetsutövningen inklusive budget för köpta platser på knappt 47 miljoner kronor. Med anledning av sammanslagningen kommer förvaltningen behöva arbeta och planera budgeten på en mer detaljerad nivå. Det innebär att nämnden överlämnar ansvaret till förvaltningen att i förvaltningsbudgeten analysera budgetläget och återkomma med en redovisning per verksamhetsområde i december. Budget kommer fördelas ut till respektive budgetansvarig chef. Inom personlig assistans bygger budget på en ersättningsnivå utifrån beviljade timmar per brukare. Övriga verksamheter har en rambudget som fördelas utifrån analyserat behov och prioritering inom förvaltningen. Omdisponering av budget mellan verksamheter kan göras efter beslut av förvaltningschef som i sin tur informerar nämnden. Inom samma verksamhetsområde kan budget fördelas om av respektive chef såvida förändringen inte strider mot budgetprinciper tagna av förvaltningschef eller nämnd.

12.2 Investeringsbudget

Investeringar (belopp i tkr)

Investeringar	Bokslut 2015	Budget 2016	Budget 2017	Plan 2018	Plan 2019-21
Löpande investeringar	1 071	1 840	1 840	1 840	5 520
Summa	1 071	1 840	1 840	1 840	5 520

Kommentarer investeringsbudget

13 Intern kontroll

Internkontroll

Nämnden för Funktionsstöd har sedan 2015 en intern- och egenkontrollplan. Tidigare fanns enbart en internkontrollplan, som efterhand tenderade att bli allt mer omfattande. Därför har kontrollen delats upp i internkontroll som redovisas i årsredovisning och lämnas som information till nämnden i februari. Egenkontrollen sammanställs i förvaltningens kvalitetsberättelse och redovisas för nämnden i maj.

Internkontrollen delas in i nio områden: säkerhet, ekonomi, miljö, processer, kvalitetsdeklarationer, förfrågningsunderlag, loggning i verksamhetssystem, fastigheter och utbildning.

Egenkontrollen delas in i fyra områden; Socialtjänstlag och LSS, Hälso- och sjukvårdslag, kvalitet och arbetsmiljö. Inom området kvalitet återfinns de stora områdena uppföljning av kvalitetskriterier och avvikelshantering.

I intern- och egenkontrollplanen anges huvudområde, granskningsområde, vem som är kontrollansvarig, metod och frekvens för kontrollen, huvudansvarig för att kontrollen genomförs, mottagare av rapporten och tidplan för gransningen.

Egenkontrollplanens granskningsområden har tidigare funnits inom ramen för internkontrollplanen.

Årligen sker förändringar av planen beroende på om det uppstår behov av skärpt kontroll inom verksamhetens områden.

13.1 Intern kontroll

Intern kontroll verksamhetsområden

RUTIN/SYSTEM	Beskrivning av risk/sannolikhet, väsentlighet/konsekvens	Åtgärd	Uppföljning	Ansvarig tjänsteman
Kontroll att verkställighet av insats finns dokumenterat i verksamhetsstödet	2. Om verkställighet inte är dokumenterad riskerar kommunen att missa insatser i statistik som ligger till grund för kostnadsutjämnning för LSS-insatser	Noggrann utbildning av den personal som hanterar dokumentationen i verksamheten	I samband med internkontroll (systemansvarig)	Systemförvaltare
Kontroll av loggningar i verksamhetssystemet	1. Om obehöriga får del av uppgifter i systemet uppstår risk för sekretessbrott	Utbildning av medarbetare om sekretess och sprida kunskap om kontrollen av inloggning	Uppföljning av systemansvarig verksamhetsstödet	Systemförvaltare

RUTIN/SYSTEM	Beskrivning av risk/sannolikhet, väsentlighet/konsekvens	Åtgärd	Uppföljning	Ansvarig tjänsteman
Statistik över enhetschefers inlogningar i verksamhetsstödet	2. Enhetschefers inloggning är en förutsättning för att enhetschef vet vad som ska utföras och hur den egna enheten utför sitt uppdrag. En förutsättning för egenkontroll	Utbildning av medarbetare i att använda verksamhetsstödet	Uppföljning av systemansvarig i samband med internkontrollen	Systemförvaltare
Jämförelse lokalplan och utfall	4. Risk att verksamhet inte kan bedrivas om bostäder och lokaler saknas. Beslut kan inte heller verkställas. Kommunen kan dömas att betala särskilda avgifter om beslutade insatser ej kan verkställas.	Gemensamma ansträngningar från alla involverade förvaltningar att processerna för lokalanskaffning är välfungerande och kända	I samband med internkontroll och årsredovisning	Utvecklingsledare

Intern kontroll ekonomiområden

RUTIN/SYSTEM	Beskrivning av risk/sannolikhet, väsentlighet/konsekvens	Åtgärd	Uppföljning	Ansvarig tjänsteman
Leverantörsfakturor	2	Stickprovskontroll av attest, kontering och avtalstrohetsamt deltagarförteckning vid representation.	Årlig utförd kontroll.	Ekonomichef

14 Polycys, planer och program

14.1 Styrdokument beslutade av kommunfullmäktige

Styrdokument	Beslutande paragraf/År
Attestreglemente	KF 2015-03-10 § 30
Policy för IT-säkerhet	KF § 161/99
Policy för kvalitet	KF 2013-08-13 § 101
Policy för lön	KF 2010-12-07 § 256
Policy för att förbättra tillgängligheten för personer med funktionsnedsättning	KF § 254/10
Policy för Barnkonventionen 2014-2018	KF 2014-11-11 § 154
Policy för en drogfri arbetsplats	KF 2012-12-09 § 191
Policy för jämställdhet	KF § 88/08
Policy för konkurrensprövning	KF 2011-02-01 § 8
Policy för ledarskap och medarbetarskap	KF 2005-05-12 § 77
Policy för rekrytering	KF 2008-03-11 § 39
Arkivreglemente	KF § 122/08
Regler för minnesgåvor till medarbetare och förtroendevalda	KF 2015-05-12 § 75
Vision för Kungsbacka	KF § 94/16
Policy för kommunikation	KF 2012-02-17 § 11
Taxa för kopior och utskrifter av allmänna handlingar	KF 2009-09-08 § 146
Reglemente nämnden för Funktionsstöd	KF § 46/15
Policy för upphandling	KF § 164/09
Policy för upphandling- tillämpningsanvisningar	KF § 164/09
Reglemente gemensam nämnd för hemsjukvård och hjälpmedel	KF § 168/14
Policy för lokaler	KF 2014-11-11 § 153
Policy för konkurrensprövning - tillämpningsanvisningar	KF § 8/11
Policy för rehabilitering	KF § 110/09
Policy för Barnkonventionen 2014-2018-Handlingsplan	KF 2014-11-11 § 154
Avgiftsnivåer maxtaxa inom Nämnden för Funktionsstöd	KF § 95/ 16
Kommunalt bostadstillägg i bostad med särskild service	KF §100/16

14.2 Styrdokument beslutade av nämnden för Funktionsstöd

Styrdokument	Beslutande paragraf/År
Nämndbudget 2016	FS § 71/15
Internkontrollplan och egenkontrollplan	FS § 33/15

Styrdokument	Beslutande paragraf/År
Kvalitetskriterier för bostad med särskild service	FS § 132/12
Kvalitetskriterier för insatser som ingår i kundval.	FS § 13/12
Konkurrensutsättningsplan	FS § 105/12
Lokalplan 2017-2021	FS § 94 /15
Jämställdhetsplan	FS § 126/11
Delegationsordning	FS §59 / 2015
Övergripande kvalitetskriterier	FS § 93 /15

14.3 Styrdokument beslutade av nämnden för Handikappomsorg

Styrdokument	Beslutande paragraf/År
Arkivbeskrivning och förteckning	HO § 165/07
Delegeringsordning	HO § 67/11
Dokumenthanteringsplan	HO § 78/09
Kvalitetskriterier för daglig verksamhet	HO § 164/08
Kvalitetsledning och styrning	HO § 142/09
Miljöplan	HO § 62/08

14.4 Styrdokument beslutade av nämnden för Individ & Familjeomsorg

Styrdokument	Beslutande paragraf / År
Riktlinjer för serveringstillstånd	IF/2008

15 Avgifter och taxor

Tabell taxor och avgifter

Taxa, Avgift	Giltig fr o m	Beslutad av, datum	Anmärkning
Prövningsavgifter; stadigvarande serveringstillstånd till allmänheten och slutet sällskap, 8 450:-	2013-01-01	2012-02-07	Avgift 2016
Prövningsavgifter; stadigvarande serveringstillstånd, utvidgat eller ändrat, 3 330:-	2013 -01-01	2012-02-07	
Prövningsavgifter;Stadigvarande serveringstillstånd, gemensam serveringsyta, 7 100:-	2013 -01-01	2012-02-07	
Prövningsavgifter;Cateringstillstånd: Stadigvarande serveringstillstånd, till slutetsällskap vid catering, avgift för sökande som redan har ett stadigvarande serveringstillstånd, 5070:-	2013 -01-01	2012-02-07	
Prövningsavgifter;Cateringstillstånd: Stadigvarande serveringstillstånd, till slutet sällskap vid catering, avgift för sökande som INTE redan har ett stadigvarande serveringstillstånd, 7 100:-	2013 -01-01	2012-02-07	
Prövningsavgifter;Tillfälligt serveringstillstånd, allmänheten, 8 450:-	2013 -01-01	2012-02-07	
Prövningsavgifter;Tillfälligt serveringstillstånd, slutet sällskap, 1 110:-	2013 -01-01	2012-02-07	
Prövningsavgifter;Tillfälligt serveringstillstånd, gemensam serveringsyta, 4 550:-	2013 -01-01	2012-02-07	
Prövningsavgifter;Tillfälligt utvidgat/ändrat stadigvarande serveringstillstånd, 7 100:-	2013 -01-01	2012-02-07	
Provmakningstillstånd;Stadigvarande provsmakningstillstånd, 7 100:-	2013 -01-01	2012-02-07	
Provmakningstillstånd;Tillfälligt provsmakningstillstånd(inkl.tillsynsavgift), 5 070:-	2013 -01-01	2012-02-07	
Prövningsavgifter;Kunskapsprov; Avgift (inkl två omprov vid behov), 1515:-	2013 -01-01	2012-02-07	
Anmälningsavgift;Cateringslokal. Första godkännande av lokal och företag, 1000:-	2013 -01-01	2012-02-07	
Anmälningsavgift;Cateringslokal. Alla efterkommande godkännanden av samma lokal och samma företag, 500:-	2013 -01-01	2012-02-07	
Tillsynsavgifter- Folköl och tobak (årlig avgift); Folköl, 1500:-	2013 -01-01	2012-02-07	
Tillsynsavgifter- Folköl och tobak (årlig avgift); Tobak, 1000:-	2013 -01-01	2012-02-07	
Tillsynsavgifter- Folköl och tobak (årlig avgift); Folköl och tobak, 1800:-	2013 -01-01	2012-02-07	
Tillsynsavgifter- serveringstillstånd (årlig avgift); Fast1650:-	2013 -01-01	2012-02-07	
Tillsynsavgifter- serveringstillstånd (årlig avgift), Rörlig, Avgiftsklass 1; 10001-100000, 2 225:-	2013 -01-01	2012-02-07	

Taxa, Avgift	Giltig fr o m	Beslutad av, datum	Anmärkning
Tillsynsavgifter- serveringstillstånd (årlig avgift), Rörlig, Avgiftsklass 2; 100001 - 250000, 3 335:-	2013 -01-01	2012-02-07	
Tillsynsavgifter- serveringstillstånd (årlig avgift), Rörlig, Avgiftsklass 3, 250001 - 500000, 5 340:-	2013 -01-01	2012-02-07	
Tillsynsavgifter- serveringstillstånd (årlig avgift), Rörlig, Avgiftsklass 4, 500001-1000000, 6 450:-	2013 -01-01	2012-02-07	
Tillsynsavgifter- serveringstillstånd (årlig avgift), Rörlig, Avgiftsklass 5, 1000001 - 2000000, 8 675:-	2013 -01-01	2012-02-07	
Tillsynsavgifter- serveringstillstånd (årlig avgift), Rörlig, Avgiftsklass 6, 2 000 001 - 4 000 000, 9 750:-	2013 -01-01	2012-02-07	
Tillsynsavgifter- serveringstillstånd (årlig avgift), Rörlig, Avgiftsklass 7, 4000001 - 6000000, 10 900:-	2013 -01-01	2012-02-07	
Tillsynsavgifter- serveringstillstånd (årlig avgift), Rörlig, Avgiftsklass 8, 6000001 - uppåt, 12 000:-	2013 -01-01	2012-02-07	

Samtliga avgifter är indexreglerade och justeras vid årsskifte. Index följer konsumentprisindex, KPI.