

Nämnd- budget 2017

la Frillesås Åsa Fjärås Kullavik Anneberg Vallda Särö Kungsbacka Onsala Frillesås Åsa Fjärås Kullavik Anneberg Vallda Särö Kun
berg Kungsbacka Särö Fjärås Åsa Frillesås Onsala Kullavik Vallda Anneberg Kungsbacka Särö Fjärås Åsa Frillesås Onsala Kullavik

Innehållsförteckning

1	Översiktlig beskrivning av nämnden	3
1.1	Nämndens uppdrag	3
1.2	Verksamhetens omfattning	3
1.3	Nämnd/styrelse	3
1.4	Förvaltningens organisation	3
2	Så här styrs kommunen	6
2.1	Så här styr nämnden	7
3	Visionen visar vart vi vill	8
4	Kommunens omvärldsanalys	10
5	Nämndens omvärldsanalys	11
6	Kommunfullmäktiges inriktningar	13
6.1	Vår värdegrund, Bitt	13
7	Nämndens inriktning	14
8	Mål	15
8.1	Ökat inflytande	15
8.2	Bemötande och tillgänglighet	16
8.3	Trygg kommun	17
8.4	Företagsvänlig kommun	17
8.5	Fler ska åka kollektivt	18
8.6	Minskad energianvändning	18
8.7	Minskade koldioxidutsläpp	18
8.8	Attraktiv arbetsplats	19
9	Direktiv	20
9.1	Direktiv från kommunfullmäktige	20
9.2	Direktiv från nämnden	21
10	Nämndens kvalitetsdeklarationer	23
11	Nyckeltal/Verksamhetsmått	24
11.1	Prestationsmått	24
11.2	Effektmått	24
12	Personalfrågor med kommentarer	25
12.1	Personalmått	25
13	Ekonomi med kommentarer	26
13.1	Driftbudget	26
13.2	Investeringsbudget	26
14	Intern kontroll	27
14.1	Intern kontroll	27
15	Policys, planer och program	29
15.1	Styrdokument beslutade av kommunfullmäktige	29
15.2	Styrdokument beslutade av byggnadsnämnden	29
16	Avgifter och taxor	31

1 Översiktlig beskrivning av nämnden

1.1 Nämndens uppdrag

Byggnadsnämnden ansvarar för kommunens uppgifter inom plan- och byggnadsväsendet. Nämnden ansvarar framförallt för frågor om förhandsbesked, bygglov, rivningslov och övriga beslut kopplat till dessa kategorier enligt plan- och bygglagen (2010:900), samt utövar tillsyn över byggnadsverksamheten och prövar frågor om olovligt byggande m.m. enligt 11 kap. plan- och bygglagen och de övriga lagbestämmelser som berör byggnadsverksamheten och som inte bevakas av annan nämnd.

I uppdraget ingår även ansvar för frågor rörande obligatorisk ventilationskontroll (OVK), kontroll av hissar/hissanordningar samt lätta avhjälpna hinder (tillgänglighet).

Byggnadsnämnden ansvarar även för kommunens detaljplaneverksamhet, såsom nya planer för bostads-, industri- och serviceområden, och för de planer som redan finns i olika områden. I uppdraget ingår även att handlägga planbesked samt arbeta fram nya planprogram när behov finns.

Byggnadsnämnden arbetar också med att utveckla och ajourhålla kommunens kartverk, är support till övriga kommunala förvaltningar och externa nyttjare av kartan, ansvarar för utveckling av kommunens GIS (geografiskt informationssystem), utför utstakningar av hus och samverkar med Lantmäteriet vid fastighetsbildningar.

1.2 Verksamhetens omfattning

Förvaltningen för Plan & Bygg sköter nämndens verksamhet genom ledning av förvaltningschefen. På förvaltningen arbetar i oktober 2016 65 personer. Av dessa är 44 kvinnor och 21 män. Förvaltningen köper även in vissa tjänster inom administration, bygglov och plan.

Nämnden har en nettobudget på cirka 17 miljoner kronor. Verksamheten har intäkter på cirka 25 miljoner kronor.

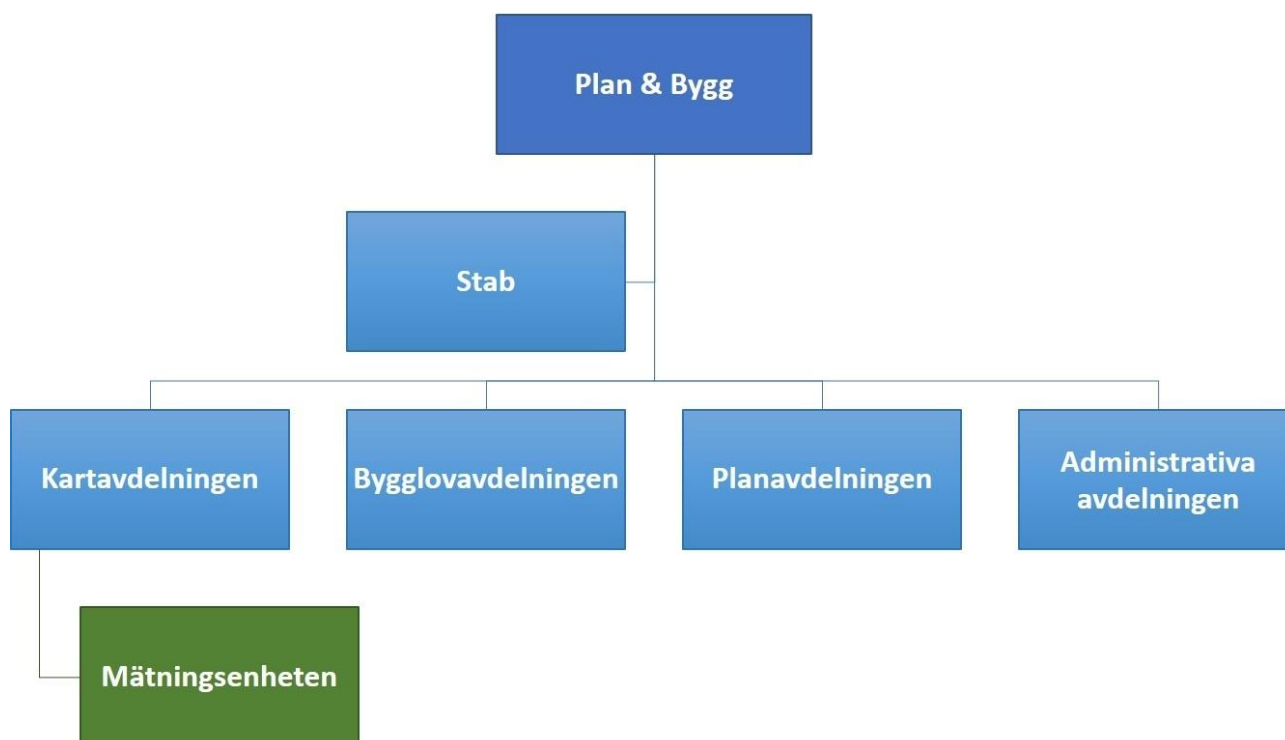
1.3 Nämnd/styrelse

Nämnden har nio ordinarie ledamöter och åtta ersättare. Ordförande är Thure Sandén (M), vice ordförande är Sara Heikkinen (S). Nämnden sammanträder en gång per månad.

Nämndens arbetsutskott består av fyra ledamöter och sammanträder två gånger i månaden varannan månad och en gång i månaden varannan månad.

1.4 Förvaltningens organisation

Förvaltningen för Plan & Bygg är organiserad i fyra avdelningar och en stab enligt följande:



Administrativa avdelning 10 tjänster fördelat på administratörer och en nämndsekreterare med ansvar för:

- administration i samband med handläggning av bygglovsärenden
- posthantering, telefon, ekonomiadministration, support till kundtjänsten
- nämndadministration och sekreterarskap
- skanning och arkiv

Bygglövsavdelning 19 tjänster fördelat på bygglovshandläggare och byggnadsinspektörer med ansvar för:

- att handlägga bygglov och förhandsbesked i den omfattning som marknaden och planeringsförutsättningarna efterfrågar
- att bevilja bygglov enligt gällande delegeringsförteckningen
- att utöva tillsyn och kontroll av byggandet i kommunen
- att ta fram arkitekturprogram och policys för bebyggelse i olika miljöer
- att delta i kommun- och förvaltningsövergripande projekt inom samhällsplanering
- att delta i kommun- och förvaltningsövergripande projekt avseende stadsbilda- och gestaltungsfrågor
- att utreda förutsättningar för strandskyddsdispens

Kartavdelningen 15 tjänster fördelat på kart-, GIS- och mätningssingenjörer samt karttekniker. Avdelningen har en mätningseenhet med en enhetschef. Avdelningens totala ansvar är:

- att ajourhålla och utveckla kommunens kartverk
- att upprätta nybyggnadskartor vid nybyggnation inom detaljplanelagt område
- att utföra tekniska åtgärder i lantmäteriförrättningar inom centralorten/Kungsbacka tätort

- att ansvara för utsättning och inmätning av byggnader m.m./utstakning av ny byggnad
- att utveckla och sprida GIS-användningen (geografiskt informationssystem)
- att arbeta fram nya områdes- och vägnamn, samt nya adresser i kommunen
- att ajourhålla byggnads-, adress- och lägenhetsregister
- att producera kartbok över Kungsbacka kommun, samt turistkarta och vid beställningar ta fram specialkartor
- att utföra interna och externa kart- och mätningssupdrag

Planavdelning 13 tjänster fördelat på planarkitekter, landskapsarkitekt, kulturgeograf, administratör med ansvar för:

- att på uppdrag av byggnadsnämnden arbeta fram nya och revidera befintliga detaljplaner
- att på uppdrag av byggnadsnämnden eller kommunstyrelsen arbeta fram nya planprogram
- att handlägga planbesked
- att driva arbetet med översiktsplaner för Kungsbacka kommun
- att delta i kommun- och förvaltningsövergripande projekt inom samhällsplanering
- att delta i kommun- och förvaltningsövergripande projekt avseende stadsbilda- och gestaltungsfrågor
- att sköta administrationen i samband med planbesked, detaljplaner och planprogram
- att hantera avtal och fakturering i samband med planbesked, detaljplaner och planprogram

Stab 4 tjänster med ansvar att stötta förvaltningsledning och förvaltning inom respektive ansvarsområde:

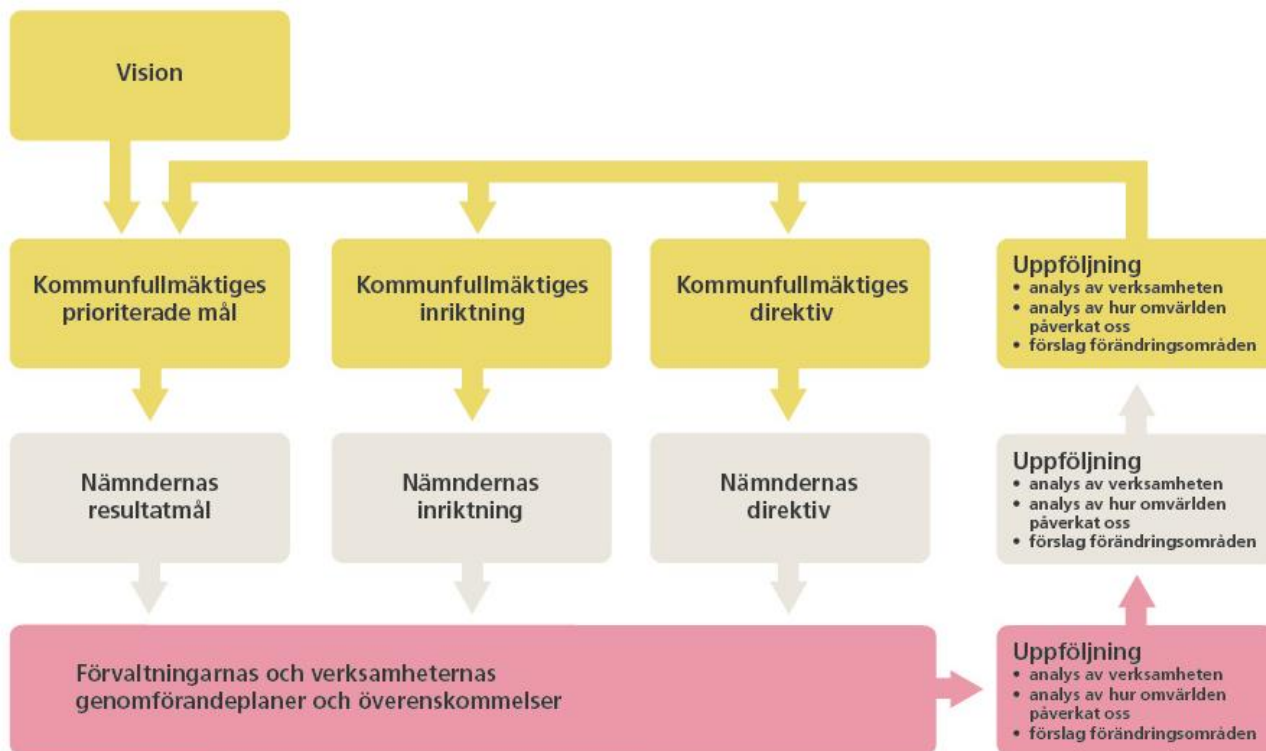
- HR
- Juridik
- Kommunikation
- Målstyrning och utveckling

2 Så här styrs kommunen

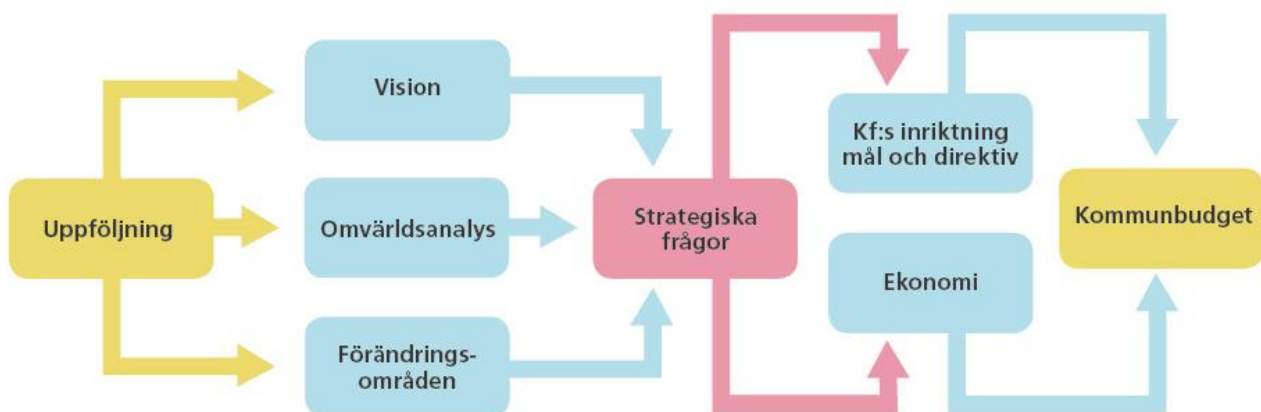
I Kungsbacka har vi valt att styra våra verksamheter med en levande vision, tydliga mål, en gemensam värdegrund. Vi har en tydlig arbetsfördelning mellan politiker och tjänstemän. Det är politikerna i kommunfullmäktige och nämnder som bestämmer vad som ska göras och formulerar inriktning, mål och direktiv för arbetet, medan förvaltningarna bestämmer hur det ska göras i sina genomförandeplaner.

Personalen och ekonomin är de tillgångar vi har för att nå dit vi vill och skapa ett bra resultat för kommuninvånarna. I slutändan är uppföljningen viktig för att se om vi når de resultat vi vill om vi följer det som politikerna beslutat om.

Det här är Kungsbackas styrmodell



Så här tar vi fram budgeten



2.1 Så här styr nämnden

Nämnden ska se till att verksamheten bedrivs i enlighet med de mål och riktlinjer som fullmäktige har bestämt, de föreskrifter som finns i lag eller förordning samt bestämmelser i reglementet.

3 Visionen visar vart vi vill

Visionen är en ledstjärna för kommunens långsiktiga utveckling. Den beskriver hur vi vill att det ska vara i Kungsbacka kommun år 2030, och lyfter fram viktiga utvecklingsområden för framtiden.

I Kungsbacka växer framtiden

I Kungsbacka skapar vi det goda livet tillsammans. Vi är öppna, trygga och nytänkande. Varje människas potential tas till vara och näringslivet blomstrar. Här växer du hela livet.

Kungsbacka är en naturskön och dynamisk tillväxtkommun. Hit är alla lika välkomna, och möjligheterna till utveckling är goda för både individen, gruppen, föreningen och företaget.

Den valfrihet, mångfald och livskvalitet som präglar vardagen här lockar ständigt nya invånare. Växtkraften ger oss mer resurser till den gemensamma välfärden – så att alla kan utvecklas och leva det goda livet, hela livet.

Vi växer i regionen genom att planera och bygga strategiskt. Samhället utvecklas på ett hållbart sätt: socialt, ekologiskt och ekonomiskt. Vi lever inte över naturens tillgångar.

Mångfald, puls och nära till naturen

Kungsbacka är en sammanhållen, grönskande och lättillgänglig stad med tydlig profil och egen identitet. Staden växer och blir ett mer framträdande nav i kommunen. Här finns attraktiva bostäder för alla smaker, som möter behoven hos olika generationer och livsstilar. Mångfalden speglas i den inspirerande byggnadsmiljön där tradition möter innovation och där mötesplatserna är många. Utbudet av affärer, kultur och nöjen är stort.

Staden är lättillgänglig och har goda kommunikationer med kommunens orter och omvärld. Välplanerad infrastruktur och lättillgänglig kollektivtrafik minimerar transporterens miljöpåverkan.

Hav, öppna landskap och skogsbygd – vi förvaltar våra fantastiska naturmiljöer så att även kommande generationer ska kunna njuta av den välgörande naturen, mitt i vardagen.

Staden, landet, handeln, kulturlivet och naturen lockar turister och besökare till hela kommunen.

Västsveriges bästa företagsklimat

Kungsbacka kommun är känd för sitt goda värdskap och är det självklara valet för företag som vill etablera sig i Västsverige. Vi har det bästa klimatet för entreprenörer.

Här är det lika naturligt att starta företag som att vara anställd. Entreprenörslusten väcks till liv redan i skolan, och samarbetet mellan skola, akademi och näringsliv utvecklar företagsamheten i hela kommunen.

Vi utvecklas hela livet

I våra skolor utvecklar var och en sin fulla kapacitet i en kreativ miljö där alla tar ansvar, visar respekt och bryr sig om varandra. Alla elever lämnar skolan med god kompetens, god självkänsla och stark framtidstro.

Livslångt lärande är en självklarhet. När vi växer som människor utvecklas både näringslivet och samhället i stort.

Aktiviteter som engagerar, inspirerar och berikar livet

Här har alla ett rikt fritids- och kulturliv med både bredd och spets. Mångfalden av aktiviteter, upplevelser och gemenskaper främjar hälsa, välmående och kreativitet. Framåtanda, mångfald och

öppenhet spirar i nätverk och föreningar.

Vi är delaktiga i samhällets utveckling och får spännande saker att hända.

Den nytänkande kvalitetskommunen

Kungsbacka kommun möter utmaningar med mod, nytänkande och samarbete. Vi löser vårt uppdrag på ett innovativt sätt som överträffar invånarnas förväntningar, och är en förebild för andra. Här jobbar människor som vill, vågar och kan.

4 Kommunens omvärldsanalys

Som alla kommuner blir Kungsbacka allt mer beroende av omvärlden, av internationella och nationella beslut. En påtaglig erfarenhet från det senaste året är flykting- och integrationsfrågan. Omvärlden hade direkt påverkan på den kommunala verksamheten, och det kommunala självstyret blev mer eller mindre satt ur spel på grund av statlig styrning.

Övergripande drivkrafter i omvärlden

De övergripande drivkrafter som identifierades i *Kungsbacka kommuns omvärldsanalys 2012* håller i sig och blir ännu mer tydliga:

1. **Befolkningen växer**, framför allt nära storstäderna. Det ställer höga krav på bostäder, en effektiv samhällsplanering och offentlig service.
2. **Den tekniska utvecklingen fortsätter** i snabb takt inom alla områden och har en stark påverkan på hela vårt samhälle. Utmaningen för den offentliga sektorn är att använda tekniken fullt ut för ökad effektivitet.
3. **Hållbarhet är i fokus**. De olika perspektiven miljö och klimat, socialt och ekonomiskt står högt på såväl den politiska agendan som inom näringsliv och organisationer.
4. **Individen står i centrum**. Den ökade individualiseringen tillsammans med ökad kunskapsnivå bland invånarna höjer kraven och förväntningarna på tjänster, inte minst välfärdstjänster.

Femton trender som påverkar det kommunala uppdraget

Sveriges kommuner och landsting, SKL, talar om 15 trender i sin rapport *Vägval för framtiden - Utmaningar för det kommunala uppdraget mot år 2025*. Dessa trender är signifikanta för det kommunala uppdraget i stort, även för Kungsbacka kommun.

1. Förändrade krav på välfärden. Demografin påverkar förväntningarna.
2. Generationsskifte där yngre generationer med delvis andra värderingar tar över.
3. Ökad brist på chefer, på grund av pensionsavgångar och ökad efterfrågan på välfärdstjänster.
4. Ökad urbanisering, om femtio år beräknas två tredjedelar av jordens befolkning bo i städer.
5. Bilismen minskar. Fler vill bo i städer och bilen har tappat som statussymbol.
6. Ökad polarisering av inkomster, hälsa och åsikter.
7. Ökat teknikstöd inom hälso- och sjukvård samt omsorg.
8. Ständigt uppkopplade människor med nya förväntningar.
9. Databaserat beslutsfattande där vi förlitar oss mer på statistiska samband och mindre på orsakssamband.
10. Dyrare tjänster och billigare varor.
11. Från behovsdriven till identitetsdriven ekonomi. Vi visar vilka vi är genom konsumtion.
12. Lokal rådighet förändras genom detaljstyrning på det nationella planet och ökade krav från medvetna medborgare.
13. Näringslivet är mer aktivt i samhällsbygget.
14. Distansutbildning hotar svenska högskolestäder.
15. Ökad global sårbarhet – företag och finansiella system är starkt sammankopplade med varandra över hela världen, vårt teknikberoende ökar och människor reser över hela världen.

<https://insidan.kungsbacka.se/omvarldsanalys>

5 Nämndens omvärldsanalys

Tillväxt och planering

Kungsbacka har ett attraktivt läge med bra boendemiljöer, höga naturvärden, bra kommunikationsmöjligheter och närhet till Göteborg. Kommunen är en attraktiv inflyttningskommun med nya höga politiska mål för bostadsbyggandet, vilket ökar på det redan höga trycket på att få bygga i Kungsbacka. Tillväxten fortsätter och intresset för nya verksamhetsområden håller i sig, vilket leder till nya planer för flera sådana områden. Kraven på hur vi hanterar till exempel hållbarhet, buller och trygghet i stadsplaneringen ökar. Det ställer också krav på en effektiv och rättssäker hantering av planer och bygglov. En 50-procentig ökning av bostadsbyggandet i kommunen sätter stora krav på det kommunala maskineriet och vi behöver få till en helhet i kommunens samhällsbyggande och internt bli mer effektiva och produktiva för att skapa mervärden för våra kommuninvånare.

Kungsbacka stad växer enligt visionen och den fördjupade översiktsplanen. Planering och tillväxt sker även i kommunens övriga tätorter genom planläggning utefter kollektivtrafikstråken och i enlighet med översiktsplanen.

Lagändringar bidrar till osäkerhet

Plan- och bygglagen ändras regelbundet och med större frekvens än tidigare och då det inte finns erfarenhet och rättsfall att grunda besluten på bidrar detta till en osäkerhet i vissa bedömningar. Detta får nämnden och kommunen förhålla sig till och ta i beaktande då man tittar på mängden överprövade nämndbeslut. Större satsning på kompetensutveckling inom lagstiftning måste göras, och förvaltningens jurist en viktig del i detta arbete.

Stor konkurrens på arbetsmarknaden

Inom Göteborgsregionen och Halland pågår ett flertal stora infrastruktur- och samhällsbyggnadsprojekt. Konkurrensen mellan arbetsgivare om arkitekter, ingenjörer och ledare kommer fortsatt vara väldigt tuff. Detta är en av förvaltningens största utmaningar för att kunna säkra fortsatt leverans. För att kunna attrahera duktiga arkitekter och ingenjörer behöver nämnden och Kungsbacka kommun satsa på att vara den goda arbetsgivaren genom att vara mer proaktiva i vårt arbete med att rekrytera medarbetare, men också på kvalitet i samhällsbyggandet och god arkitektur i staden.

Digitala lösningar efterfrågas allt mer

Våra kunder söker sig mer och mer till webb- och e-tjänster. Utvecklingen av nya digitala lösningar för plan- och byggfrågor pågår redan idag, men efterfrågan kommer att öka. Det påverkar också våra arbetssätt.

Högre krav på tillgänglighet, effektivitet och service

Invånarna, företagarna och våra övriga kunder ställer ännu högre krav på de tjänster nämnden har att erbjuda. Kraven handlar om tillgänglighet, servicegrad, transparens, effektivitet samt krav på det goda samhällsbyggandet. Utmaningen för nämnden är att leverera i takt med kundernas och invånarnas behov och samtidigt lägga sig i framkant inom samhällsbyggande och kundperspektiv.

Konjunkturkänslig verksamhet

Verksamheten fortsätter att vara konjunkturkänslig, vilket ibland gör det svårt att förutse antal inkommande ärenden och därmed intäkterna. Detta bidrar till svårigheter att förutse resursbehovet och det gäller att noggrant följa utvecklingen och ha beredskap för så väl uppgång som nedgång.

Fler rekryteringar är att vänta

Allt tyder på att den tillväxt byggsektorn i Kungsbacka har haft under de senaste åren kommer att

fortsätta. Förvaltningen kommer att behöva fortsätta rekrytera kompetent personal för att klara det ökade behovet från dem vi är till för.

Omvärldsanalys HR-perspektiv

Arbetsmarknad och konkurrens om arbetskraft

Rörligheten på arbetsmarknaden ökar, människor byter arbetsplats oftare och arbetar kortare tid på varje ställe. Detta ställer krav på oss som arbetsgivare att arbeta mer aktivt med att behålla och utveckla kompetent personal. Kungsbacka kommun planerar att växa med 700 till 800 bostäder per år samt med 1 000 nya invånare 2017 och därefter med cirka 1 200 per år. Det finns många stora samhällsbyggnadsprojekt i regionen, vilket gör att konkurrensen om arbetskraft är hög och det är svårt att hitta erfarna medarbetare och chefer. Detta gör att vi som arbetsgivare kommer att få ta ett större ansvar för att själva utbilda medarbetare. Ny översiktsplan och stadsbyggnadsvision i kombination med ökad flyktingmottagning kan göra att vi kommer att behöva nya kompetensområden.

Nya arbetssätt

Kravet på digital tillgänglighet ökar både bland medarbetare och invånare. Ökad valbarhet för medarbetarna kring var, när och hur mycket de arbetar kräver nya samarbetsformer. Kommunens lokaler behöver utnyttjas på ett annat sätt för att räcka till i framtiden, detta ställer nya krav på både arbetssätt och ledarskap.

Rollerna blir mer och mer komplexa och medarbetarna förväntas i allt högre grad ta ansvar för helheten.

Medarbetarna förväntas arbeta längre än tidigare innan de går i pension vilket gör att åldersspridningen i medarbetargrupperna ökar.

Nya regler inom arbetsmiljöområdet gör att vi måste arbeta mer aktivt med att förebygga ohälsa hos våra medarbetare samtidigt som sjukskrivningar på grund av psykisk ohälsa ökar i hela landet. Arbetsplatsen är en plats där vi får energi, det visar årets upplaga av Sverigestudien. Medan allt fler svenskar använder negativt laddade ord för att beskriva Sverige som nation och sin kommun, uppfattas arbetsplatsen som en plats som präglas av lagarbete, ansvar och glädje.

6 Kommunfullmäktiges inriktningar

Kommunfullmäktige beslutar om inriktningen på vårt arbete. Inriktningen handlar om vårt förhållningssätt gentemot kommuninvånarna, helt enkelt vilka värderingar allt vårt arbete ska utgå från.

6.1 Vår värdegrund, Bitt

Alla som arbetar i Kungsbacka kommun ska ge ett gott bemötande och skapa möjligheter för medborgarna att ha inflytande över vår service. Vi ska vara tillgängliga för medborgarna. Med detta skapar vi trygghet.

Detta är Bitt, vår värdegrund. Bokstäverna står för Bemötande, Inflytande, Tillgänglighet och Trygghet.

Bitt är något alla anställda förväntas känna till och jobba utifrån. Den säger inte exakt hur vi ska arbeta, men det visar tydligt hur politikerna förväntar sig att vi förhåller oss till dem vi är till för. Alla de som har en arbetsledande roll har ett särskilt ansvar för att hålla diskussionen levande i organisationen. Bitt följs årligen upp på en kommunövergripande nivå i samband med kommunens årsredovisning.

7 Nämndens inriktning

Inriktningen handlar om vårt förhållningssätt gentemot kommuninvånarna och precis som alla andra förvaltningar i Kungsbacka vill vi stärka och utveckla en arbetsplatskultur där vi vill, vågar och kan. Då kännetecknas vårt sätt att vara och agera av att: Vi välkomnar, Vi levererar, Vi samarbetar och Vi tänker nytt.

Vårt uppdrag är att alltid arbeta för kommuninvånarnas bästa. Den tanken ska prägla allt vi gör, vår servicenivå, hur vi löser dagliga utmaningar och inte minst hur vi agerar i mötet med alla som kommer i kontakt med oss.

För att vi ska kunna leverera på toppnivå krävs en bra grund att stå på. En arbetsplatskultur där det är självklart att vi tar ansvar, ser och bekräftar varandra och delar erfarenheter som alla kan dra nytta av. Då bygger vi stolthet, skapar arbetsglädje och ett anseende som får fler att söka sig till och vilja stanna Kungsbacka.

Vi välkomnar

Vi anstränger oss för att alla ska känna sig välkomna, sedda och hörda. Varje nytt möte ger oss energi och vilja att utvecklas för att bli ännu bättre på det vi gör

Vi levererar

Vi gör alltid vårt bästa för våra invånares bästa. Vi tar ansvar, visar omtanke och levererar på toppnivå. Vi står för rättssäkerhet och fattar tydliga och rättvisa beslut.

Vi samarbetar

Vi strävar alltid efter att ta fram det bästa hos varandra. Vi delar med oss av våra erfarenheter och arbetar prestigelöst tillsammans. Inte bara för att det är effektivt, utan också för att jobbet blir så mycket roligare då.

Vi tänker nytt

Vi jobbar målmedvetet för att skapa nya möjligheter. Vi siktar högt och tänker fritt! Genom att våga pröva nya banor, testa de idéer vi brinner för och utmanar oss själva, kommer vi inspirera andra på samma sätt som vi inspireras av dem och av omvärlden.

8 Mål

Det främsta styrdokumentet i kommunen är Visionen. Där har kommunfullmäktige gett uttryck för hur de vill se kommunens långsiktiga utveckling.

Med Visionen som bas, en utblick i omvärlden och analys av tidigare års uppföljningar beslutar fullmäktige om ett antal prioriterade mål som vart och ett faller under en eller flera politiska nämnder.

Målen är formulerade som den effekt vi vill uppnå. För att kunna följa upp om våra ansträngningar leder till resultat finns en mätning för respektive mål där vi anger ambitionsnivå för varje enskilt år.

Nämnderna ska planera sin verksamhet utifrån de prioriterade målen som kommer att följas upp i delårsrapporter och årsredovisningen.

Samordning och adressering

I kommunens budget anges även vilka nämnder som ska arbeta med respektive mål. Det finns alltid en samordnande nämnd för varje mål med ett särskilt ansvar. Övriga nämnder som förväntas bidra till måloppfyllelse kallas adresserad nämnd.

Samordnande nämnder

- samordnar arbetet med målet inom kommunen
- sammanställer vad samtliga nämnder gör för att bidra till måloppfyllelse
- ansvarar för att följa upp arbetet och göra en samlad analys
- bidrar aktivt med underlag för utveckling och förbättring av målet

Adresserade nämnder

- arbetar aktivt för att bidra till måloppfyllelse
- samverka med övriga berörda nämnder

Nämnderna ska planera sin verksamhet utifrån de prioriterade målen som kommer att följas upp i delårsrapporter och årsredovisningen.

Adresserade nämnders förvaltningar ansvarar för att en genomförandeplan med aktiviteter upprättas för att nå mål samt följa upp densamma och redovisa till nämnden.

Varje nämnd tar egna mål, så kallade resultatmål. Dessa är nedbrytningar av prioriterade mål som gäller för deras verksamhet och vid behov formulerar även nämnderna helt egna resultatmål.

8.1 Ökat inflytande



Kommunfullmäktiges formulering

Andelen invånare som upplever att de har inflytande ska öka

Samordningsansvarig nämnd

Kommunstyrelsen

Mätning	Utfall 2015	Målvärde 2017	Målvärde 2018	Målvärde 2019
SCB:s medborgarundersökning, kvalitetsfaktor NII	43	50	50	50

8.2 Bemötande och tillgänglighet



Kommunfullmäktiges formulering

Andelen som upplever ett gott bemötande och god tillgänglighet i kontakt med kommunen ska öka

Samordningsansvarig nämnd

Kommunstyrelsen

Mätning	Utfall 2015	Målvärde 2017	Målvärde 2018	Målvärde 2019
SCB:s medborgarundersökning, kvalitetsfaktor Bemötande & Tillgänglighet	55	63	64	65
Insikt, SKLs servicemätning av kommunernas myndighetsutövning för företag. Kvalitetsfaktor Bemötande	70	73	75	76
Insikt, SKLs servicemätning av kommunernas myndighetsutövning för företag. Kvalitetsfaktor Tillgänglighet	63	73	75	76

8.2.1 Andelen som upplever ett gott bemötande i kontakt med Plan & Bygg ska öka.



Mätning	Utfall 2015	Målvärde 2017	Målvärde 2018	Målvärde 2019
Mätning av bemötande vid kontakt med företag i bygglovärenden	58	65	68	70
Mätning av bemötande vid kontakt med privatpersoner i bygglovärenden	58	68	70	70

SKL:s mätning ("Löpande Insikt") på kommuners myndighetsutövning.

62-69 godkänt

70-80 högt

80 mycket högt

8.2.2 Andelen som upplever god tillgänglighet i kontakt med Plan & Bygg ska öka.



Mätning	Utfall 2015	Målvärde 2017	Målvärde 2018	Målvärde 2019
Mätning av tillgänglighet vid kontakt med företag i bygglovärenden	56	65	68	70
Mätning av tillgänglighet vid kontakt med privatpersoner i bygglovärenden	61	68	70	70

SKL:s mätning ("Löpande Insikt") på kommuners myndighetsutövning.

62-69 godkänt

70-80 högt

80 mycket högt

8.3 Trygg kommun



Kommunfullmäktiges formulering

Andelen invånare som upplever att de är trygga ska öka

Samordningsansvarig nämnd

Kommunstyrelsen

Mätning	Utfall 2015	Målvärde 2017	Målvärde 2018	Målvärde 2019
SCB:s medborgarundersökning, kvalitetsfaktor Trygghet	66	68	68	68

8.4 Företagsvänlig kommun



Kommunfullmäktiges formulering

Kungsbacka ska vara känd som en företagsvänlig kommun

Samordningsansvarig nämnd

Kommunstyrelsen

Mätning	Utfall 2015	Målvärde 2017	Målvärde 2018	Målvärde 2019
Insikt, SKLs servicemätning av kommunernas myndighetsutövning för företag. NKI totalt	63	68	70	72
Svenskt Näringslivs attitydundersökning av kommuners och däribland Kungsbacka kommuns företagsklimat	3,4	3,7	3,8	3,9

8.4.1 Andelen som upplever ett gott bemötande i kontakt med Plan & Bygg ska öka.



Mätning	Utfall 2015	Målvärde 2017	Målvärde 2018	Målvärde 2019
Mätning av bemötande vid kontakt med företag i bygglovärenden	58	65	68	70

SKL:s mätning ("Löpande Insikt") på kommuners myndighetsutövning.

62-69 godkänt

70-80 högt

80 mycket högt

8.4.2 Andelen som upplever god tillgänglighet i kontakt med Plan & Bygg ska öka.



Mätning	Utfall 2015	Målvärde 2017	Målvärde 2018	Målvärde 2019
Mätning av tillgänglighet vid kontakt med företag i bygglovärenden	56	65	68	70

SKL:s mätning ("Löpande Insikt") på kommuners myndighetsutövning.
 62-69 godkänt
 70-80 högt
 80 mycket högt

8.5 Fler ska åka kollektivt



Kommunfullmäktiges formulering

Antalet resor med kollektivtrafiken ska öka

Samordningsansvarig nämnd

Kommunstyrelsen

Mätning	Utfall 2015	Målvärde 2017	Målvärde 2018	Målvärde 2019
Antal resor per trafikslag, pendeltåg	1 874 711	1 950 000	1 990 000	2 030 000
Antal resor per trafikslag, Blå Express	433 973	460 000	475 000	485 000
Antal resor per trafikslag, Lokal busstrafik	1 750 296	1 856 000	1 890 000	1 930 000
Antal resor per trafikslag, Stadstrafik	308 119	340 000	350 000	365 000
Antal resor per trafikslag, Öresundståg	960 777	1 019 000	1 050 000	1 080 000
Totalt antal resor	5 327 876	5 625 000	5 755 000	5 890 000

8.6 Minskad energianvändning



Kommunfullmäktiges formulering

Energianvändningen i kommunens lokaler ska minska

Samordningsansvarig nämnd

Service

Mätning	Utfall 2015	Målvärde 2017	Målvärde 2018	Målvärde 2019
Den totala mängden tillförd energi, kWh/m ² , graddagskorrigerad	158	145	140	135

8.7 Minskade koldioxidutsläpp



Kommunfullmäktiges formulering

Utsläpp av koldioxid från kommunens tjänsteresor ska varje år minska med 2,5 procent

Samordningsansvarig nämnd
Kommunstyrelsen

Mätning	Utfall 2015	Målvärde 2017	Målvärde 2018	Målvärde 2019
Resandestatistik flyg- och tågresor från leverantör. Egen mätning för egen bil i tjänsten och resande med tjänstebilar	2,6%	-2,5%	-2,5%	-2,5%

8.8 Attraktiv arbetsplats



Kommunfullmäktiges formulering

Kungsbacka kommun ska vara och upplevas som en attraktiv arbetsplats

Samordningsansvarig nämnd
Kommunstyrelsen

Mätning	Utfall 2015	Målvärde 2017	Målvärde 2018	Målvärde 2019
Helhetsattityd	73	76	77	78
Hållbart medarbetarengagemang, HME	82	84	85	86
Hållbart arbetsliv	64	66	67	68
Ledarskap	74	76	77	78

8.8.1 Plan och Bygg ska attrahera medarbetare



Andelen rekryterade medarbetare per antal vakanta tjänster

Mätning	Utfall 2015	Målvärde 2017	Målvärde 2018	Målvärde 2019
Antal vakanta tjänster	11			
Antal rekryterade medarbetare	10			
Andel rekryterade medarbetare av antal vakanta tjänster (%)	91	100	100	100

8.8.2 Plan och Bygg ska vara och upplevas som en attraktiv arbetsplats



Mätning	Målvärde 2017	Målvärde 2018	Målvärde 2019
Helhetsattityd	76	77	78
Hållbart medarbetarengagemang, HME	84	85	86
Hållbart arbetsliv	66	67	68
Ledarskap	76	77	78

9 Direktiv

Direktiv är det mest konkreta sätt våra kommunpolitiker styr på. Direktiven beskriver exakt vilka uppgifter som ska utföras under ett eller två år. Direktiv används för att tydliggöra att området är prioriterat, det kan också vara ett sätt att påskynda ett arbete. Direktiv handlar om särskilda frågor som lyfts upp och som ska vara genomförda till en viss tidpunkt. Tjänstemännen har en skyldighet att redovisa för politikerna på vilket sätt man genomfört direktivet. Nämnden ska planera sin verksamhet utifrån direktiven som kommer att följas upp i årsredovisningen.

9.1 Direktiv från kommunfullmäktige

9.1.1 Direktiv tillgängliga handlingar

Kommunfullmäktiges formulering

Kommunen ska förbättra sin digitala informationshantering och bli snabbare på att lämna ut handlingar. För att tydligt trycka på denna utveckling lägger kommunfullmäktige ett direktiv att samtliga nämnder ska uppdatera sina dokumenthanteringsplaner.

Samordningsansvarig nämnd

Kommunstyrelsen

9.1.2 Direktiv värdskap i toppklass

Kommunfullmäktiges formulering

Medarbetare i Kungsbacka kommun ska ge ett gott bemötande och ge möjligheter för kommuninvånarna att ha inflytande över hur tjänster utförs. De ska vara tillgängliga för kommuninvånarna. På detta sätt skapas trygghet. Detta är Bitt kommunens värdegrund.

Vi vill förbättra kommunens bemötande emot invånarna, därför vill vi att varje möte som sker i kommunen skall vara ett möte i toppklass enligt Bitt. Varje ledare och medarbetare är värdar för dessa möten.

Därför ger vi direktiv till kommundirektören att ta fram ett åtgärdsprogram för att samordna organisationen så att värdskap i toppklass uppnås. Nämnderna har att förhålla sig till kommundirektörens åtgärdsprogram.

Värdskap i toppklass är ett förhållningsätt som har sin utgångspunkt i varje medarbetares val av beteende och attityd kopplat till beslut och agerande i kontaktögonblicket med en medborgare eller kollega vilket är i linje med kommundirektörens ledarvision.

Vi vet alla varför vi går till jobbet! Vi har roligt!!

Vi har kundens fokus och skapar nytta i allt vi gör.

Vi litar på att alla gör sitt jobb och gör sitt bästa, vi vill varandras väl!

Samordningsansvarig nämnd

Kommunstyrelsen

9.1.3 Direktiv invånardialog

Kommunfullmäktiges formulering

Nämnderna har i flera fall infört invånardialog som ett naturligt arbetssätt i sin verksamhet men det återstår en del för att alla nämnder arbetar med invånardialog och på så sätt bidrar till inflytande och

förbättringsarbete. Nämnderna ska dokumentera hur de arbetar med invånardialog. En redovisning över vilka invånardialoger som genomförts under 2017 ska lämnas till Kommunstyrelsen.

Samordningsansvarig nämnd

Kommunstyrelsen

9.1.4 Direktiv god psykisk hälsa

Kommunfullmäktiges formulering

Invånarna i Kungsbacka kommun ska ha en god psykisk hälsa. För att uppnå detta ska alla nämnder prioritera arbetet med att främja psykisk hälsa för invånare i åldern 0-29 år. Nämnderna ska redovisa pågående arbete samt de initiativ som tagits för att öka det psykiska välbefinnandet hos målgruppen. Samverkan mellan båda nämnder och Region Halland är en viktig del i detta arbete.

Samordningsansvarig nämnd

Fritid och Folkhälsa

9.1.5 Direktiv praktikplatser

Kommunfullmäktiges formulering

Samtliga förvaltningar ska ställa praktikplatser till förfogande för arbetssökande i Kungsbacka kommun.

Samordningsansvarig nämnd

Gymnasie & Vuxenutbildning

9.2 Direktiv från nämnden

9.2.1 Direktiv öka tillgängligheten och användningen av Plan & Byggs e-tjänster

Nämndens formulering

Utvecklingen av nya e-tjänster sker inom ramen för Kungsbacka 2020 där Plan & Bygg deltar aktivt.

Uppdraget i direktivet består av att få fler kunder att använda sig av Plan & Byggs nuvarande e-tjänster samt de som införs under året.

(Skapat till nämndbudget 2017)

9.2.2 Direktiv se över gamla detaljplaner

Nämndens formulering

Se över vilka gamla detaljplaner som har bestämmelser som gör det svårt att hantera bygglov enligt dagens lagstiftning och praxis.

Ska vara klart under 2017

(Skapat till nämndbudget 2015)

9.2.3 Direktiv minska ledtiden i nämndens beslutsprocess.

Nämndens formulering

Se över ledtiden i nämndens beslutsprocess med syfte att minska tiden det tar innan kunderna får beslut.

(Skapat till nämndbudget 2016)

9.2.4 Direktiv minska ledtiderna inom bygglovsprocessen - Kunden i fokus

Nämndens formulering

Utifrån perspektivet att ha kunden i fokus ska ledtiderna i bygglovsprocessen minska. Tiden från att ärendet är registrerat till att det är komplett och har fått en handläggare ska minska men även hela handläggningstiden fram till beslut ska bli kortare.

(Skapat till nämndbudget 2016)

9.2.5 Direktiv stänga samtliga öppna, inaktiva ärenden

Nämndens formulering

Stänga och avsluta samtliga öppna, inaktiva ärenden i förvaltningens verksamhetssystem Byggreda. Arbetet sker i ett pågående projekt.

Ska vara klart under 2017.

(Skapat till nämndbudget 2017)

9.2.6 Direktiv utbilda i myndighetsrollen

Nämndens formulering

Medvetandegöra och utbilda handläggare i myndighetsrollen.

(Skapat till nämndbudget 2017)

9.2.7 Direktiv redovisning av färdigställda lägenheter

Nämndens formulering

Redovisa färdigställda lägenheter i varje tertialrapport under 2017 och i årsredovisningen för 2017 enligt de uppgifter och former för redovisning som lämnas till Statistiska Centralbyrån (SCB).

Ska vara klart i första skedet i tertialredovisning för tertial 1 2017.

(Skapat till nämndbudget 2017)

10 Nämndens kvalitetsdeklarationer

Område	Beskrivning
Handläggningstider	Inom tre veckor från det att du fått del av ditt beslut om lov och kontaktat oss för att boka tid för ett tekniskt samråd, ska det tekniska samrådet kunna genomföras.
	Inom två arbetsdagar från det att slutsamrådet hållits ska du få ett slutbesked, om det finns förutsättningar att upprätta sådant.
	Inom fem arbetsdagar efter din beställning utför vi utstakning och lägeskontroll.
	Inom tre arbetsdagar skickar vi en skriftlig bekräftelse till dig på att din bygglovsansökan har kommit in till oss.
Råd och information	En gång i veckan ska du under Öppet hus kunna träffa en handläggare utan föregående bokning för att få råd och information.
Tillgänglighet	Inom två arbetsdagar ska du kunna komma i kontakt med en handläggare per telefon eller mail.
	Inom en arbetsvecka ska du kunna träffa en handläggare.

11 Nyckeltal/Verksamhetsmätt

11.1 Prestationsmätt

Delområde	Nyckeltal	Utfall 2013	Utfall 2014	Utfall 2015	Budget 2017
Bygglov	KF Beviljade bygglov, antalet nya en- och tvåbostadshus	152	233	182	200
	KF Beviljade bygglov för verksamheter (nybyggnad)	12	12	18	16
	KF Beviljade bygglov, antalet lägenheter i flerbostadshus	225	240	451	560
	KF Handläggningstid för bygglov, en- och tvåbostadshus	8	6	6	10
Kart	KF Nybyggnadskartor	88	104	127	130
	KF Husutstakningar	239	217	303	250
	N Lägeskontroller	194	215	223	215
Plan	N Antal upprättade planprogram				1
	KF Upprättade detaljplaner	3	5	3	20
	N Antalet planer där begränsat förfarande testas				2
	KF Upprättade detaljplaner med enkelt planförfarande	20	15	7	0

11.2 Effektmätt

Delområde	Nyckeltal	Utfall 2013	Utfall 2014	Utfall 2015	Budget 2017
Bygglov	KF Handläggningstid mindre än eller lika med 9 veckor	82%	78%	69%	
	KF Upphävda beslut i bygglovsärenden	35%	34%	24,5%	

12 Personalfrågor med kommentarer

12.1 Personalmått

Nyckeltal	Utfall 2013	Utfall 2014	Utfall 2015	Budget 2017
Andel heltid	87%	91%	93%	
Andel kvinnor som har heltid	84%	90%	94%	
Andel män som har heltid	90%	91%	90%	
Andel deltid	13%	9%	7%	
Sjukfrånvaro Totalt	3,9%	2,6%	6,1%	4%
Sjukfrånvaro Kvinnor	4,8%	3,2%	8,1%	
Sjukfrånvaro Män	2,3%	1,9%	2,6%	
Totalt antal anställda	54	56	56	
Andel anställda kvinnor	61%	57%	64%	60%
Andel anställda män	39%	43%	36%	40%
Korttidssjukfrånvaro Kvinnor	2,4%	2,3%	2,9%	
Korttidssjukfrånvaro Män	1,7%	1,9%	2,2%	
Långtidssjukfrånvaro	1,8%	0,5%	4,3%	
Långtidssjukfrånvaro Kvinnor	2,4%	0,8%	6,6%	
Långtidssjukfrånvaro Män	0,6%	0%	0,6%	
Korttidssjukfrånvaro	2,1%	2,1%	2,6%	
Frisknärvaro	59%	55%	63%	70%
Personalomsättning				10%

13 Ekonomi med kommentarer

Kommunfullmäktige beslutade 16 juni 2016 om Kommunbudgeten 2017 och plan 2018-2019.

Följande avsnitt behandlar ramfördelning av driftbudget 2017 och sammandrag investeringsbudget 2017-2021.

13.1 Driftbudget

Ramfördelning driftbudget

Ramfördelning/ anslagsbindningsnivå	Bokslut 2015	Budget 2016	Budget 2017
Nämnd	1 087	1 100	1 121
Verksamhet	16 744	16 326	16 330
Summa	17 831	17 426	17 451

Kommentar till ramfördelning driftbudget

Kommunfullmäktige beslutade 2016-06-09 att tilldela byggnadsnämnden 17 451 tkr, 328 tkr för kapitalkostnader och 1 000 tkr interna intäkter från andra nämnder. I ramen ingår även interna kostnader för tjänsteköp från förvaltningen för service med cirka 2 050 kr. Dessa tjänsteköp kommer att räknas upp med ett index för 2017 som tillförs ramen. Till ramen tillkommer kompensation för lönerrevision 2016. För 2017 har Plan & Bygg fått 262 tkr i ramen för uppräknings av nettopriser. För 2017 tillkommer även ram för 2016 års lönerrevision med helårseffekt 2017.

Byggnadsnämnden fördelar ut en ram till förvaltningen, beslutar om förvaltningens mål, inriktning och prioriterade satsningar. Ramen fördelas i förvaltningsbudgeten ut till respektive budgetansvarig chef per ansvar. Budgetansvaret ligger på avdelningsnivå med koppling till framtagna prestationsmål och fastställda resultatmål för verksamheten. Förvaltningschefen beslutar om disponering av budgetmedel i förvaltningsbudget och informerar nämnden i december månad. Budgeten kommer följas upp på den beslutade nivån månadsvis på nämndsammanträden under 2017.

13.2 Investeringsbudget

Investeringar (belopp i tkr)

Investeringar	Bokslut 2015	Budget 2016	Budget 2017	Plan 2018	Plan 2019-21
Löpande investeringar	268	175	175	175	525
Summa	268	175	175	175	525

Kommentarer investeringsbudget

För 2017 tilldelades byggnadsnämnden 175 tkr i investeringsmedel. Investeringsbudgeten används till uppgradering av teknisk utrustning till fältverksamheten och till att utrusta förvaltningen med inventarier vid behov.

14 Intern kontroll

14.1 Intern kontroll

Intern kontroll verksamhetsområden

RUTIN/SYSTEM	Beskrivning av risk/sannolikhet, väsentlighet/konsekvens	Åtgärd	Uppföljning	Ansvarig tjänsteman
Risk för okritisk tolkning av all digital information i förvaltningens kartsystem	Risken är sannolik och konsekvenserna är alltifrån lindriga till allvarliga.	Information, utbildning och uppföljning avseende innehåll, aktualitet och noggrannhet i handläggning och informationsspridning för hela förvaltningens personal samt berörd personal på Kungsbacka Direkt och övriga förvaltningar.	Följs upp i delårsrapport och årsredovisning.	Förvaltningschef
Risk att obehöriga kommer åt känslig information såsom kartmaterial och personuppgifter.	Risken är sannolik och konsekvenserna är alltifrån lindriga till allvarliga.	Tydliggöra rutiner och utveckling av den tekniska säkerheten.	Följs upp i delårsrapport och årsredovisning.	Förvaltningschef
Risk att styrdokument är otydliga vilket kan leda till brister i besked.	Risken är sannolik och konsekvenserna är alltifrån rimliga till allvarliga.	Tydliggöra våra budskap och skapa samsyn kring våra styrdokument.	Följs upp i delårsrapport och årsredovisning.	Förvaltningschef
Risk att Kungsbacka Direkt lämnar felaktig information eller hanterar handlingar felaktigt.	Risken är sannolik och konsekvenserna är alltifrån lindriga till allvarliga.	Fortsatt utbildning av personal samt utveckling av rutiner.	Följs upp i delårsrapport och årsredovisning.	Förvaltningschef

Intern kontroll ekonomiområden

RUTIN/SYSTEM	Beskrivning av risk/sannolikhet, väsentlighet/konsekvens	Åtgärd	Uppföljning	Ansvarig tjänsteman
--------------	--	--------	-------------	---------------------

RUTIN/SYSTEM	Beskrivning av risk/sannolikhet, väsentlighet/konsekvens	Åtgärd	Uppföljning	Ansvarig tjänsteman
Starkt påverkad av konjunktursvängning ar.	Stort tapp av intäkter som ger konsekvensen att erfaren och svårrekryterad personal måste sägas upp.	I ett kortsiktigt perspektiv undvika besparingskrav från kommunfullmäktige.	Följs upp i delårsrapport och årsredovisning.	Förvaltningschef
En god arbetsmarknad för samhällsbyggare.	Kompetent personal med erfarenhet byter arbetsgivare.	Fortsätta arbetet med "attraktiv arbetsgivare	Följs upp i delårsrapport och årsredovisning.	Förvaltningschef

15 Polycys, planer och program

15.1 Styrdokument beslutade av kommunfullmäktige

Styrdokument	Beslutande paragraf/År
Fördjupad översiktsplan för Anneberg/Älvsåker	KF § 1995-03-09 § 7
Fördjupad översiktsplan för Särö	KF 1999-10-14 § 171
Fördjupad översiktsplan för Tjolöholm	KF 2008-10-14 § 171
Fördjupad översiktsplan för Kungsbacka stad	KF § 2009-06-16 § 113
Policy för kvalitet	KF 2013-08-13 § 101
Policy för lön	KF 2010-12-07 § 256
Pensionsbestämmelser för förtroendevalda	KF § 97/05
Policy för att förbättra tillgängligheten för personer med funktionsnedsättning	KF § 254/10
Policy för en drogfri arbetsplats	KF 2012-12-09 § 191
Policy för jämställdhet	KF § 88/08
Policy för ledarskap och medarbetarskap	KF 2005-05-12 § 77
Policy för rekrytering	KF 2008-03-11 § 39
Arkivreglemente	KF § 122/08
Strategiskt program för utveckling av innerstaden - en del av Kungsbacka centrum 2011-2020	KF 2011-05-04 § 112
Vision för Kungsbacka	KF § 94/16
Översiktsplan för Kungsbacka kommun	KF 2006-04-27 § 35
Översiktsplan för vindkraft	KF 2012-04-10 § 89
Policy för kommunikation	KF 2012-02-17 § 11
Mål för bostadsbyggande 2014-2020	KF 2014-05-06 § 60
Taxa för kopior och utskrifter av allmänna handlingar	KF 2009-09-08 § 146
Fördjupad översiktsplan för Åsa	KF 2013-11-12 § 156
Policy för fordon	KF 2014-10-14 § 114
Reglemente byggnadsnämnden	KF 2015-09-08 § 111
Policy för rehabilitering	KF § 110/09

15.2 Styrdokument beslutade av byggnadsnämnden

Styrdokument	Beslutande paragraf/År
Dokumenthanteringsplan 2012	BN § 273/12
Arkivordning	BN § 179/14
Byggnadsnämndens delegeringsförteckning	BN § 393/13
Förvaltningschefens vidaredelegering delegeringsförteckning	BN § 393/13

Styrdokument	Beslutande paragraf/År
Förhållningssätt i dialogen med medborgarna	BN § 71/07
Karaktär Kungsbacka	BN § 156/11

16 Avgifter och taxor

Tabell taxor och avgifter

Taxa, Avgift	Giltig fr o m	Beslutad av, datum	Anmärkning
Taxan för byggnadsnämndens verksamhet, avser plan, bygglov, kart och mätverksamheten	2011 -12-06	BN § 246/2011-12-06	Ny taxa kommer under 2017
Taxan för kopior och avskrifter av allmänna handlingar	2009 -11-01	2009 -09-08	giltig fr om 2009-11-01