

# Nämndbudget 2018

## Nämnden för Fritid & Folkhälsa

Beslutad 171026

# Innehållsförteckning

<b>1</b>	<b>Översiktlig beskrivning av nämnden .....</b>	<b>3</b>
1.1	Nämndens uppdrag .....	3
1.2	Verksamhetens omfattning .....	3
1.3	Nämnd/styrelse .....	4
1.4	Förvaltningens organisation .....	4
<b>2</b>	<b>Så här styrs kommunen .....</b>	<b>5</b>
<b>3</b>	<b>Visionen visar vart vi vill.....</b>	<b>6</b>
3.1	Nämndens vision .....	7
<b>4</b>	<b>Kommunens omvärldsanalys .....</b>	<b>11</b>
<b>5</b>	<b>Nämndens omvärldsanalys .....</b>	<b>13</b>
<b>6</b>	<b>Vår värdegrund.....</b>	<b>16</b>
<b>7</b>	<b>Mål .....</b>	<b>17</b>
7.1	Fullmäktigemål: En attraktiv kommun att bo, verka och vistas i .....	18
7.2	Fullmäktigemål: En hållbar utveckling och en hälsosam miljö.....	19
7.3	Fullmäktigemål: Bästa företagsklimatet i Västsverige .....	20
	Fotnot: Indikatorerna ovan är på kommunövergripande nivå där utfallet påverkas av samtliga nämnders verksamhet och följs upp av Kommunledningskontoret. Nämndens egna indikatorer kopplade till fullmäktigemålen benämns "Nämndindikatorer och följs upp på nämndnivå. ....	20
7.4	Fullmäktigemål: I Kungsbacka utvecklas vi hela livet.....	21
7.5	Fullmäktigemål: Ett medskapande samhälle och öppen attityd .....	23
<b>8</b>	<b>Direktiv .....</b>	<b>25</b>
8.1	Direktiv från kommunfullmäktige .....	25
8.2	Direktiv från nämnden .....	25
<b>9</b>	<b>Nämndens kvalitetsdeklarationer.....</b>	<b>26</b>
<b>10</b>	<b>Verksamhetsmått .....</b>	<b>28</b>
10.1	Prestationsmått .....	28
10.2	Effektmått.....	29
<b>11</b>	<b>Personalfrågor med kommentarer .....</b>	<b>30</b>
11.1	Kompetensförsörjning .....	30
11.2	Personalmått.....	32
<b>12</b>	<b>Ekonomi med kommentarer .....</b>	<b>33</b>
12.1	Driftbudget .....	33
12.2	Investeringsbudget.....	34
<b>13</b>	<b>Policys, planer och program .....</b>	<b>36</b>
13.1	Styrdokument beslutade av kommunfullmäktige.....	36
13.2	Styrdokument beslutade av nämnden för Fritid & Folkhälsa .....	36
13.3	Styrdokument beslutade av Fritidsnämnden .....	36
13.4	Styrdokument beslutade av nämnden för Fritid.....	36
<b>14</b>	<b>Avgifter och taxor .....</b>	<b>37</b>

## Bilagor

*Bilaga 1: Taxor och avgifter 2018*

# 1 Översiktlig beskrivning av nämnden

## 1.1 Nämndens uppdrag

Nämnden ansvarar för att driva och utveckla kommunens bad-, idrotts-, friluft- och fritidsverksamhet. Nämnden ansvarar för att samordna, driva och utveckla kommunens folkhälsoarbete samt brotts- och drogförebyggande arbete.

Nämnden ska besluta då Lotterilagen (1994:1000) är tillämplig.

## 1.2 Verksamhetens omfattning

- Uthyrning av 18 idrottshallar, 2 idrottssalar, 13 gymnastiklokaler samt 6 motionslokaler
- Skötsel av 31 gräsplaner, 14 konstgräsplaner samt en friidrottsanläggning.
- Skötsel av Hamravallens 5 gräsplaner.
- Ridanläggningar Alekärret, Ledet samt Kläppa i Frillesås
- Drift av servicebyggnader för omklädning idrottsanläggningar
- Uthyrning av IP Skogen - mobil utrustning som föreningar har möjlighet att nyttja
- Förvaltning av Idala Frillesås skjutbana
- Drift och skötsel av Kungsbacka Sportcenter med två idrottshallar, en simhall och två ishallar
- Drift av boulehall
- Drift och skötsel av Fjärås Fritidscenter med simhall och idrottshall
- Intressebaserad fritidsverksamhet
- Verksamhet i sex områdeslokaler, tidigare benämnt som fritidsgårdar
- Verksamhet i Elektronen, ungdomens hus/föreningarnas hus
- Galaxen - föreningars och ungdomars hus i Onsala
- Verksamhet i replokaler, ABF-huset
- Verksamhet i Skatehall, replokal och LAN-hall i Klovsten
- Hälsöfrämjande verksamhet Folkhälsoenheten
- Drift och skötsel av motionsspår vid Presse, Rydet, Fors, Vallda, Inlag, Kungsbackaskogen, Fjärås, Frillesås, Kullavikspromenaden samt stadspromenaden
- Drift och skötsel av drygt ett dussin aktivitetsplatser i kommunen
- Drift och skötsel av 20 badplatser enligt fastställda skötselnivåer
- Drift och skötsel av Hallandsleden inklusive lägerplatser
- Drift och skötsel av Sundsjön lägerplats
- Ridspår Onsala, föreningsdrift
- Ridspår Fjärås
- Ridspår Alekärret
- Stättareds Gård, föreningsdrift
- Fördelar bidrag till 150 föreningar varav 100 barn- och ungdomsföreningar som engagerar cirka 9 000 barn och ungdomar i ålder 7-20 år.
- Totalt 14 000 aktiva medlemskap som genomför ungefär 650 000 aktivitetstillfällen per år.

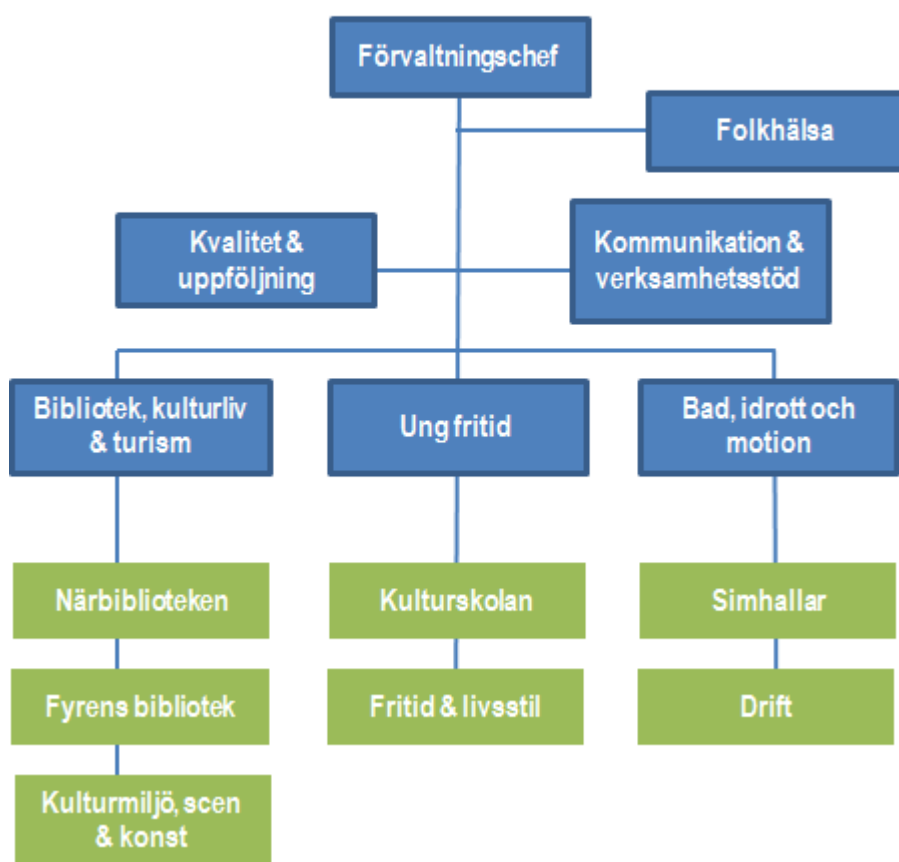
### 1.3 Nämnd/styrelse

Nämnden består av 9 ordinarie ledamöter och 7 ersättare. Nämnden har gemensamt presidium med Kultur & Turism där ordförande och vice ordförande från respektive nämnd deltar.

### 1.4 Förvaltningens organisation

I organisationsschemat nedan ansvarar nämnden för Fritid & Folkhälsa för verksamhetsområdena Bad, idrott och motion, Ung fritid samt Folkhälsa.

Undantaget är enheten Kulturskolan inom Ung fritid som omfattas av nämnden för Kultur & Turism. På enheterna Kvalitet och uppföljning samt Kommunikation och verksamhetsstöd är ansvaret fördelat på båda nämnder.



## 2 Så här styrs kommunen

I Kungsbacka har vi valt att styra våra verksamheter med en levande vision, tydliga mål, en gemensam värdegrund och en tydlig arbetsfördelning mellan politiker och tjänstemän. Det är politikerna i kommunfullmäktige och nämnderna som bestämmer **vad** som ska göras och formulerar mål och direktiv för arbetet. Förvaltningarna bestämmer sedan **hur** det ska göras, vilket beskrivs i genomförandeplaner. Uppföljningen är viktig för att se om vi når de resultat vi vill och för att återföra erfarenheter och kunskap in i planeringen framåt.

Utöver kommunövergripande mål, nämndmål och direktiv finns det styrdokument som innehåller mål. Dessa uttrycker politikernas ambitioner i olika sakfrågeområden. Exempel på sådana styrdokument är Översiktsplanen och Mål för bostadsbyggande.

En kontinuerlig dialog på ledningsnivå mellan politiker och tjänstemän är en förutsättning för att nå resultat och ta oss i riktning mot visionen. Denna dialog kallar vi ledningsdialog.

### Det här är Kungsbackas styrmodell



## 3 Visionen visar vart vi vill

*Visionen är en ledstjärna för kommunens långsiktiga utveckling. Den beskriver hur vi vill att det ska vara i Kungsbacka kommun år 2030, och lyfter fram viktiga utvecklingsområden för framtiden.*

### **I Kungsbacka växer framtiden**

I Kungsbacka skapar vi det goda livet tillsammans. Vi är öppna, trygga och nytänkande. Varje människas potential tas till vara och näringslivet blomstrar. Här växer du hela livet.

Kungsbacka är en naturskön och dynamisk tillväxtkommun. Hit är alla lika välkomna, och möjligheterna till utveckling är goda för både individen, gruppen, föreningen och företaget.

Den valfrihet, mångfald och livskvalitet som präglar vardagen här lockar ständigt nya invånare. Växtkraften ger oss mer resurser till den gemensamma välfärden – så att alla kan utvecklas och leva det goda livet, hela livet.

Vi växer i regionen genom att planera och bygga strategiskt. Samhället utvecklas på ett hållbart sätt: socialt, ekologiskt och ekonomiskt. Vi lever inte över naturens tillgångar.

### **Mångfald, puls och nära till naturen**

Kungsbacka är en sammanhållen, grönskande och lättillgänglig stad med tydlig profil och egen identitet. Staden växer och blir ett mer framträdande nav i kommunen. Här finns attraktiva bostäder för alla smaker, som möter behoven hos olika generationer och livsstilar. Mångfalden speglas i den inspirerande byggnadsmiljön där tradition möter innovation och där mötesplatserna är många. Utbudet av affärer, kultur och nöjen är stort.

Staden är lättillgänglig och har goda kommunikationer med kommunens orter och omvärld. Välplanerad infrastruktur och lättillgänglig kollektivtrafik minimerar transporternas miljöpåverkan.

Hav, öppna landskap och skogsbygd – vi förvaltar våra fantastiska naturmiljöer så att även kommande generationer ska kunna njuta av den välgörande naturen, mitt i vardagen.

Staden, landet, handeln, kulturlivet och naturen lockar turister och besökare till hela kommunen.

### **Västsveriges bästa företagsklimat**

Kungsbacka kommun är känd för sitt goda värdskap och är det självklara valet för företag som vill etablera sig i Västsverige. Vi har det bästa klimatet för entreprenörer.

Här är det lika naturligt att starta företag som att vara anställd. Entreprenörslusten väcks till liv redan i skolan, och samarbetet mellan skola, akademi och näringsliv utvecklar företagsamheten i hela kommunen.

### **Vi utvecklas hela livet**

I våra skolor utvecklar var och en sin fulla kapacitet i en kreativ miljö där alla tar ansvar, visar respekt och bryr sig om varandra. Alla elever lämnar skolan med god kompetens, god självkänsla och stark framtidstro.

Livslångt lärande är en självklarhet. När vi växer som människor utvecklas både näringslivet och samhället i stort.

### **Aktiviteter som engagerar, inspirerar och berikar livet**

Här har alla ett rikt fritids- och kulturliv med både bredd och spets. Mångfalden av aktiviteter, upplevelser och gemenskaper främjar hälsa, välmående och kreativitet. Framåtanda, mångfald och öppenhet spirar i nätverk och föreningar.

Vi är delaktiga i samhällets utveckling och får spännande saker att hända.

### **Den nytänkande kvalitetskommunen**

Kungsbacka kommun möter utmaningar med mod, nytänkande och samarbete. Vi löser vårt uppdrag på ett innovativt sätt som överträffar invånarnas förväntningar, och är en förebild för andra. Här jobbar människor som vill, vågar och kan.

### **Nämndens vision**

## **3.1 Nämndens vision**

### **Visionsdokument 2014 – 2018**

Nämnden ansvarar för att driva och utveckla kommunens bad-, idrotts-, friluftsfritids- och fritidsverksamhet. Nämnden ansvarar för att samordna, driva och utveckla kommunens folkhälsoarbete samt brotts- och drogförebyggande arbete.

Nämndens målgrupp är alla kommuninvånare och åldersgruppen 7-20 år är en prioriterad målgrupp.

Nämnden för Fritid & Folkhälsa har en samordnande roll i kommunens folkhälsoarbete. Kungsbacka kommun har vi valt att arbeta med folkhälsa, brotts- och drogförebyggande arbete inom samma organisation, eftersom frågorna hänger så väl samman och påverkar människors vardag.

Nämnden samarbetar med Region Halland, kommunens förvaltningar, föreningar, företag, organisationer med flera. Kungsbacka Kommun arbetar för att skapa goda förutsättningar för ett hälsosamt liv bland annat genom att utveckla positiva och trygga miljöer, sprida kunskap om hälsa och stötta ideella organisationer

Att förbättra folkhälsan är inte bara upp till kommun, landsting och statliga myndigheter. Även våra invånare har ett eget ansvar.

*Nyttja därför gärna de möjligheter som finns i omgivningen. Fritiden, kulturen, skolan och livsmiljön är några av de stora hälsoresurser vi har i Kungsbacka. Genom att äta sunt, röra på dig regelbundet, avstå från tobak, investera tid i dig själv och dina relationer kommer du att må bättre.*

Nämnden har därför beslutat att följande ansvarsområden är viktiga och att organisationen ska behärska dessa:

- **Barn och ungdom** står för att åldrarna 7-20 år är en prioriterad målgrupp och innebär att verksamheten ska fokuseras på ledarledda aktiviteter men även uppmuntra spontanaktiviteter.
- **Hälsa** står för förebyggande/främjande aktiviteter för att uppnå fysiskt, social samt psykiskt välbefinnande och innebär att hälsa är ett individuellt ställningstagande.
- **Föreningsstöd** står för praktiskt och ekonomiskt stöd till föreningar och innebär en rättvis fördelning av ekonomi och tjänster.
- **Anläggningar** står för platsen där allmänheten har möjlighet att utöva aktivitet och innebär ändamålsenliga och tillgängliga attraktiva mötesplatser.

Ovanstående ansvarsområden:

- främjar hälsa, utveckling och tillväxt
- ska förbättra den psykiska och fysiska hälsan för Kungsbackas invånare
- ska öka känslan av delaktighet och meningsfullhet för ungdomar

Nämndens ansvarsområden blir därmed en strategiskt viktig verksamhet för att stärka kommunens attraktivitet – en av flera tillväxtsfaktorer för en hälsosam kommun.



Vuxenledda schemabundna aktiviteter, som ofta karaktäriseras av att de ställer krav på koncentration, ansträngning och förkovran leder oftast till en gynnsam social utveckling för ungdomar.

**Därför stöttar nämnden föreningsverksamhet med lokaler och bidrag**



---

Fritiden har ett egenvärde av att vara just fri – tid från exempelvis krav och tvång, som just därigenom kan vara hälsofrämjande. Det behöver man ta hänsyn till när fritiden ska användas som hälsofrämjande insats i syfte att påverka och förändra vissa individers möjligheter och beteenden

### **Därför behövs mötesplatser**

---

Det finns forskningsresultat idag om vissa skyddsfaktorer som pekar på att fritiden kan bidra till en positiv utveckling genom delaktighet, utveckling av identitet, social kompetens och problemlösningsförmåga, bekräftelse, stärkt självkänsla och betydelsefulla relationer till vuxna utanför familjen

### **Därför är områdebaserad fritidsverksamhet viktigt**

---

För att nå goda och bestående resultat med hälsofrämjande insatser för unga med normbrytande beteende eller andra sociala problem, är det enligt forskningen viktigt med bred samverkan och samordnade insatser i ungas hela livssammanhang.

### **Därför är Livsstilsenhetens verksamhet viktig**

---

Folkhälsomålen antagna av KF

- 1. Gemenskap och delaktighet**
- 2. Goda uppväxtvillkor**
- 3. Kompetens och sysselsättning**
- 4. Goda livsmiljöer**
- 5. Goda levnadsvanor**

Därför är all verksamhet som Fritid & Folkhälsa bedriver viktig för kommunens invånare.

### **Strategiska frågor som är intressanta för kommunfullmäktige**

Förbättra den psykiska och fysiska hälsan för Kungsbackas invånare

Idrotts- och fritidsfrågorna bör bli en del av det offentliga rummet i planeringsprocessen

Samverkan behövs över nämnd och förvaltningsgränserna för ett gemensamt ansvarstagande för att utveckla folkhälsan

### **Strategiska frågor som är intressanta för nämnden**

Lämna likvärdiga förutsättningar för föreningar som bedriver verksamhet för barn och ungdomar

Öka känslan av delaktighet och meningsfullhet för ungdomar

Hälsocertifiera föreningar vars syfte är att aktiva barn och ungdomar, ledare och föräldrar ska kunna vara aktiva i en ännu tryggare och hälsosammare föreningsmiljö

Idrotten och den fysiska aktivitetens roll är viktigt för en god folkhälsa

**Framtiden**

Frågor som rör fritid och fritidsverksamhet har fått en allt större uppmärksamhet i samhället. Fritiden har allt större betydelse för människor nu än tidigare...

Fritid har konstituerats som en medborgerlig, social rättighet och har därmed blivit föremål för välfärdstatens omsorger och fördelningspolitik.

Sociala medier används idag i allt större grad för att nå ut med information till och kommunicera med unga medborgare. Medierna kommer även i framtiden uppta en stor del av människors fritid och vara ett självklart inslag i vardagslivet. Den allt mer utbedda användningen av facebook gör lokala mötesplatser intressanta ur ett inflytande och delaktighetsperspektiv.

Nya sociala rörelser växer fram på okonventionella vägar utanför det etablerade föreningslivet, ett slags nätverkssystem som tillfälligt satts ihop för specifika aktiviteter vars mål är att uppnå förändringar. Den fungerar i medborgarnas vardagsliv och kan snabbt mobiliseras om något hotar det lokala samhället.

**Ett sannolikt scenario är att**

Fritid har blivit en konkurrensfaktor när människor väljer var de vill bo.

Det blir därför viktigt vad som finns och vem som erbjuder det.

I takt med ökad individualisering och önskemål om upplevelser så kommer fritidsaktiviteterna att förändras och utvecklas.

Människors krav på nöjesliv, utbud av spännande fritid kommer att öka.

Fritid kan fungera som en tillväxtfaktor i form av nya kreativa näringar som växer fram.

## 4 Kommunens omvärldsanalys

Kungsbacka kommuns omvärldsanalys omfattar fem övergripande förändringskrafter. Dessa påverkar samhällsutvecklingen globalt, nationellt och regionalt och går inte att påverka utan är något vi får anpassa oss efter. Förändringskrafterna bygger på omvärldsanalysen *Vägval för framtiden* som är framtagen av Sveriges kommuner och landsting tillsammans med konsultföretaget Kairos Future.

De fem övergripande förändringskrafterna är *ökad globalisering, förändrad demografi, ny teknik, hållbarhetsutmaningar* samt *värderingsförändringar*. I kommunens budget beskrivs dessa dels ur ett globalt perspektiv dels hur de påverkar Kungsbacka på kommunal nivå. Utöver förändringskrafterna har vi identifierat en stor utmaning i kommunens framtida kompetensförsörjning. Även den trenden beskrivs på liknande sätt.

Här är en sammanfattning av förändringskrafterna och dess påverkan på Kungsbacka kommun och vår verksamhet:

### **Hur påverkas Kungsbacka av den ökande globaliseringen?**

- Kungsbacka gynnas av globaliseringen och tillhörighet till en storstadsregion som växer
- Om Göteborg tappar fart som tillväxtregion påverkas även Kungsbacka då vi är en del av samma arbetsmarknad
- Få flyktingar kommer till Kungsbacka idag men migrationsströmmar kan hastigt förändras
- EU:s migrationsavtal med andra länder är bräckliga och förutsättningar kan förändras till följd av politiska beslut

### **Hur påverkas Kungsbacka av förändrad demografi?**

- Befolkningen åldras och beskattningsunderlaget kommer att krympa samtidigt som en större andel invånare kommer att behöva barnomsorg, skola eller äldreomsorg.
- Kungsbacka kommun växer, år 2030 beräknas vi vara fler än 96 000 invånare i kommunen
- Bostadsbyggandet behöver vara smart och hållbart för att möta framtidens utmaningar

### **Hur påverkas Kungsbacka av ny teknik och digitalisering?**

- Svårt att förutspå tekniska trender men det påverkar beteenden och värderingar
- Tar vi tillvara på digitaliseringens möjligheter kan vi frigöra resurser till annat
- Invånarna kommer att ställa krav på en effektiv och serviceinriktad kommunal verksamhet

### **Hur påverkas Kungsbacka av hållbarhetsutmaningar?**

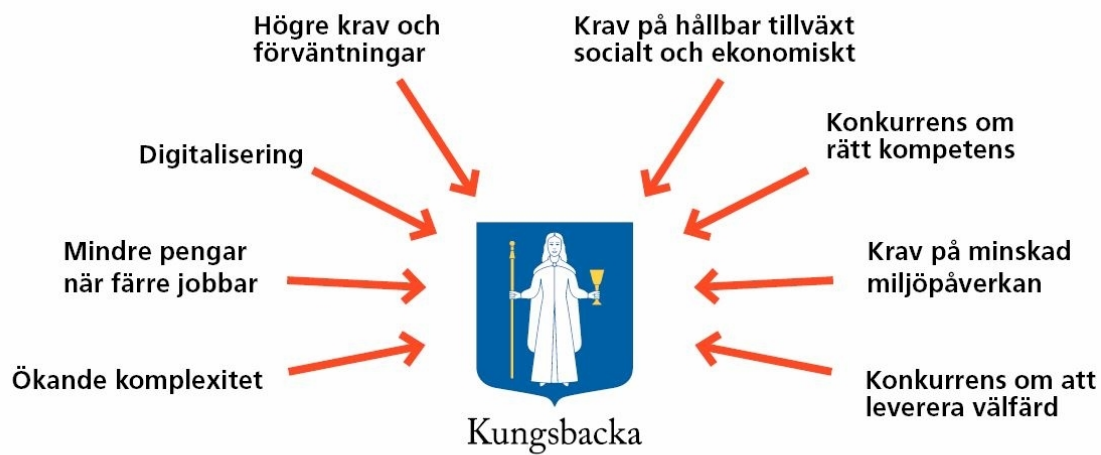
- De finns en ökad risk för oväder och översvämningar, Kungsbacka är extra utsatt
- Vi påverkar inte med industri utan snarare genom hur vi konsumerar
- Unga människor uppger att de mår allt sämre psykiskt

### **Hur påverkas Kungsbacka av värderingsförändringar?**

- Det finns goda förutsättningar här men vi behöver ändå värna om demokrati och kommunens förtroende
- I ett allt mer polariserat samhälle är invånardialog och kommunikation extra viktigt

**Kungsbacka kommuns framtida kompetensförsörjning**

- Det kommer att vara ett stort behov av rekryteringar de närmsta åren
- Rekryteringen kommer att vara en utmaning då det råder brist inom vissa yrken
- Kommunen deltar i den stora jobbstudien för att skapa en nuläge- och framtidsbild över arbetslivet i Sverige och Kungsbacka



*Utmaningar för Kungsbacka och andra kommuner och i landet.*

## 5 Nämndens omvärldsanalys

### Samhällsperspektiv

- Fortsatt hög tillväxt och inflyttning till kommunen.
- Beredskap för stora flyktingströmmar i världen
- Kommuner, landsting och regioner har ett grundläggande intresse av att idrotten utvecklas. Idrotten är viktig när den utövas inom ramen för vår största folkrörelse, ger stora samhällsvinster och är en viktig del av ett socialt hållbart samhälle.
- Idrott och fysisk aktivitet avgränsas inte bara till den verksamhet som bedrivs av den organiserade idrottsrörelsen. I alla åldersgrupper ser vi en ökande efterfrågan att vara spontant aktiv i närheten av sin bostad samt möjligheten till rekreation och friluftsliv i närområdet. Det blir mer och mer vanligt med aktiviteter utifrån en intressegemenskap, utanför traditionell föreningsverksamhet, där parkour, klättring, mountainbike och andra actionsporter är exempel på detta.
- Aktivitetsplatsernas utformning med fokus på exempelvis bollsporter och skejt lockar fler killar än tjejer. En av utmaningarna är att bättre fånga upp tjejers intressen.
- Idrotts- och fritidsfrågorna utvecklas mer och mer till en del planeringsprocessen och motion och idrottande värderas som en strategisk planeringsfaktor i samhällsplaneringen.
- Utökad debatt och problematisering kring kommuners vilja att förtäta i relation till bevarandet av grönytor
- Framtida byggnation av idrottsanläggningar eftersträvar nya innovativa energilösningar vilket kräver ett nära samarbete mellan flera förvaltningar i kommunen.
- Idrottsföreningar har större förväntningar på geografiskt tillgängliga idrottsanläggningar
- Den psykiska ohälsan hos ungdomar är fortsatt ett problem och en utmaning för kommuner och landsting.
- Kravet på en trygg föreningsmiljö, främst där barn och ungdomar är aktiva, är fortsatt en viktig fråga
- Sociala medier har utvecklats till ett naturligt kommunikationsmedel.
- Regeringens nya ANDT-strategin 2016–2020 fokuserar bland annat på följande insatser under respektive mål:- skarpare reglering för att minska illegal handel av tobak- samverkan mellan ANDT-förebyggande och brottsförebyggande arbete på alla nivåer- en hälsofrämjande skola utifrån elevers olika förutsättningar och behov- effektivt arbete mot langning av alkohol och tobak- spridning och tillämpning av ett kunskapsbaserat cannabisförebyggande arbete- dopningsförebyggande arbete inom motionsidrotten- tidig uppmärksamhet av riskbruk och beroende bland blivande föräldrar

### Hur påverkar detta i sin tur nämndens verksamhetsområde under planeringsperioden

- Fortsatt arbete med anläggningsutveckling, bidrag och stöd till föreningslivet för att skapa goda förutsättningar för föreningslivet att bedriva och utveckla sin verksamhet.
- Förväntningarna på geografiskt tillgängliga anläggningar ställer krav på hur vi strategiskt planerar anläggningsutvecklingen; placering i förhållande till antal utövare med mera.
- Fortsatt arbete med att planera och anlägga attraktiva aktivitetsplatser i anslutning till orterna i kommunen med fokus på tjejer. Fortsatt utveckling av det tätortsnära friluftslivet.

- I högre grad använda sociala medier till marknadsföring och information till våra målgrupper vilket innebär att vi måste följa med i utvecklingen av programvara och digitala verktyg.
- Tillväxten och inflyttningen innebär att nämndens verksamhet bör breddas och utvecklas för att möta en ökande mångfald.
- Viktigt att fortsätta utveckla arbetet med att främja den psykiska hälsan hos ungdomar genom utökade resurser samt genom bred samverkan för att inkludera fler ungdomar i olika insatser.
- Fortsatt aktivt arbete i kommunens olika nätverk och forum för att lyfta upp fritids- och folkhälsofrågorna som en grundläggande del av samhällsplaneringen.
- I arbetet med anläggningsutveckling bör lokaler för verksamhet som exempelvis actionsporter finnas med vilket kan resultera i fler lokaler för dessa ändamål. Även formerna för att stödja oorganiserad fritidsverksamhet ekonomiskt bör finnas med i planeringsarbetet.
- Fortsatt arbete med trygghetsskapande insatser och stöd riktat till föreningslivet.
- Utifrån folkhälsomyndighetens samordning av den nationella ANTD-strategin implementera framtagna indikatorer som en grund för arbetssätt och metoder

### **Medarbetarperspektiv**

- Snabb utveckling inom digitala verktyg inom anläggningsskötsel och underhåll
- Sociala medier som marknadsförings- och kommunikationsverktyg
- Sociala medier är en självklar del av ungdomars liv och är ett naturligt sätt att kommunicera. Trots de positiva sidorna finns även en baksida som innebär att sociala medier även används som verktyg för kränkningar.
- Det blir vanligare med bristande källkritik i sociala medier vilket ger utrymme för spekulationer och ryktesspridning kopplat till främlingsfientlighet och odemokratiska värderingar.
- Ökade krav på service och inflytande över våra tjänster
- Ökade krav på en flexibel organisation som är snabb på att ställa om och anpassa sig till omvärldsfaktorer, exempelvis i arbetet med nyanlända.

### **Hur påverkar detta i sin tur nämndens verksamhetsområde under planeringsperioden**

- Ökat behov av kompetensutveckling inom sociala medier och digitala verktyg
- I samband med rekryteringar bör kompetens inom sociala medier och digitala verktyg ingå i kravprofilen
- Utrymme för fortlöpande kompetensutveckling, omvärldsbevakning och trendspaning i arbetet med sociala medier och ungdomar.
- Ökade krav på bra bemötande och inflytande innebär fortsatt fokus på Bitt.

### **Omvärldsanalys HR-perspektiv**

- Förvaltningen har en låg personalomsättning, vilket har inneburit att relativt sett få medarbetare har lämnat organisationen och få medarbetare har rekryterats. Överlag har vi lätt att rekrytera medarbetare då behov uppstår samtidigt som vi inom vissa professioner ser svårigheter att rekrytera personal. Det handlar främst simlärare där vi ser svårigheter att rekrytera utbildade simlärare till våra simskolor.

- De beräknade pensionsavgångarna uppskattas till ett 20-tal personer under kommande femårsperiod. Det är viktigt att förvaltningen planerar för kommande kompetensförsörjning så att vi fortsätter vara ett attraktivt val för nuvarande och potentiella medarbetare.

## 6 Vår värdegrund

Värdegrunden handlar om vårt förhållningssätt gentemot kommuninvånarna och vilka värderingar allt vårt arbete ska utgå från. Den säger inte exakt hur vi ska arbeta, men det visar tydligt hur politikerna förväntar sig att vi förhåller oss till dem vi är till för.

Medarbetarna i Kungsbacka kommun ska ge ett gott bemötande och ge möjligheter för invånarna att ha inflytande över hur tjänster utförs. De ska vara tillgängliga för invånarna. Härigenom skapas trygghet. Detta är Bitt - kommunens värdegrund. Bokstäverna står för Bemötande, Inflytande, Tillgänglighet och Trygghet.

Vision 2030 säger: här jobbar människor som vill, vågar och kan! Ska framtiden växa och ta fart hos oss, behöver vi tänka i nya banor, ifrågasätta gamla sanningar och våga pröva nya idéer.

I Kungsbacka vill vi stärka och utveckla en arbetsplatskultur som kännetecknas av vårt sätt att vara och agera inom områdena: Vi välkomnar, Vi levererar, Vi samarbetar och Vi tänker nytt.



## 7 Mål

Kommunens främsta styrdokument är visionen. Där har kommunfullmäktige gett uttryck för hur politikerna vill se kommunens långsiktiga utveckling.

Med visionen som bas, en utblick i omvärlden och analys av tidigare års uppföljningar beslutar fullmäktige om kommunövergripande mål. De kommunövergripande målen har sin utgångspunkt i utvecklingsområdena som visionen lyfter fram samt de utmaningar som kommunen står inför. Målen är ett tydligt riktmärke för utvecklingen av kommunen som helhet och beskriver vad nämnderna och dess verksamheter ska uppnå.

De kommunövergripande målen gäller för alla nämnder förutom Valnämnden och Överförmyndarnämnden. Nämnderna ska planera sin verksamhet utifrån de kommunövergripande målen, vilket kan göras genom nämndmål. Nämnderna kan också skapa egna mål inom sin verksamhet. Måluppfyllelse följs upp i delårsrapporten och årsredovisningen. Indikatorerna visar om våra ansträngningar leder till det resultat som vi önskar.

Nämndernas förvaltningar ansvarar för att ta fram genomförandeplaner med aktiviteter för att nå målen samt följa upp dem och redovisa till nämnden.

### **Samordning**

Kommunstyrelsen har en samordnande roll med ett särskilt ansvar för de kommunövergripande målen. Övriga nämnder arbetar aktivt för att bidra till måluppfyllelse. Samordningsansvaret innebär att kommunstyrelsen tar fram underlag för utveckling och förbättring av målen. Kommunledningskontoret ansvarar för att sammanställa vad nämnderna gör för att bidra till måluppfyllelse samt att följa upp arbetet och göra en samlad analys.

## 7.1 Fullmäktigemål: En attraktiv kommun att bo, verka och vistas i

### Fokusområden

- I Kungsbacka finns attraktiva bostäder med inspirerande byggnadsmiljö för olika behov, generationer och livsstilar.
- Kungsbacka har välkomnande och trygga miljöer.
- I Kungsbacka finns mötesplatser för samvaro, rekreation, upplevelser och kreativa utbyten.

Indikatorer	Utfall 2014	Utfall 2015	Utfall 2016	Målvärde 2018
Trygghetsindex för hur kommuninvånarna bedömer tryggheten (SCB:s medborgarundersökning, skala 0-100)	67	66	62	64
Bäst att bo, Kungsbackas placering i ranking av Sveriges kommuner enligt Tidningen Fokus.	48	40	29	29
Invånarnas helhetsbedömning av kommunen som en plats att bo och leva på. SCB:s medborgarundersökning, Nöjd Region-index, NRI, skala 0–100.	72	72	71	72
Invånarnas uppfattning om möjligheterna till fritidsaktiviteter i kommunen (SCB:s medborgarundersökning, index i skala 0–100).	67	69	67	68
Invånarnas uppfattning av utrustning och skötsel av kommunens idrotts- och motionsanläggningar, SCB:s medborgarundersökning. <b>Nämndens indikator.</b>	6,8	7	6,8	
Invånarnas uppfattning om tillgången till idrottsevenemang i kommunen, SCB:s medborgarundersökning. <b>Nämndens indikator.</b>	6,6	7	6,7	
Invånarnas uppfattning om belysningen i kommunens motionsspår, SCB:s medborgarundersökning. <b>Nämndens indikator.</b>	6,5	6,7	6,7	
Andel barn och ungdomar som är medlemmar i en hälsocertifierad förening. <b>Nämndens indikator.</b>	40%	40%	52%	

**Fotnot:** Indikatorerna ovan är på kommunövergripande nivå där utfallet påverkas av samtliga nämnders verksamhet och följs upp av Kommunledningskontoret. Nämndens egna indikatorer kopplade till fullmäktigemålen benämns "Nämndens indikatorer" och följs upp på nämndnivå.

### 7.1.1 Nämndmål: Antalet tätortsnära rekreationsslingor ska öka

#### Nämndens formulering

Antalet tätortsnära rekreationsslingor ska öka

Indikator	Utfall 2014	Utfall 2015	Utfall 2016	Målvärde 2018
Antal anlagda rekreationsslingor i anslutning till tätorter och i bostadsområden	0	0	0	1

**Fotnot:** Målet och indikatorerna är i hög grad utanför nämndens ansvarsområde och inom kommunens centrala planprocess. Under 2018 kommer vi att arbeta med att förlänga spåret i Kungsbackaskogen men detta område är planlagt och vi måste avvakta kommunens planprocess. Detsamma gäller för det planerade spåret i Hede/Voxlöv.

## 7.2 Fullmäktigemål: En hållbar utveckling och en hälsosam miljö

#### Fokusområden

- Kungsbacka växer med en långsiktigt hållbar ekonomi.
- Kungsbacka ska anpassa miljöarbetet till de nationella miljömålen och globala hållbarhetsmålen samt Borgmästaravtalet för att bli en av de främsta kommunerna inom miljö- och klimatfrågor.
- Unga i Kungsbacka mår bra såväl fysiskt som psykiskt.

Indikator	Utfall 2014	Utfall 2015	Utfall 2016	Målvärde 2018
Ungas hälsa i årskurs 4 och 8. (Elevhälsan i Kungsbacka utvecklar metod utifrån hälsosamtal med elever.)				
Koldioxidutsläpp från övriga sektorer än industrin i ton per invånare. (Källa: Sveriges Ekokommuner, med två års förskjutning, dvs utfall 2016 avser faktiskt utfall 2014.)	2,8	2,7	2,6	2,5
Antal resor per invånare gjorda med kollektivtrafik. (Källa: Sveriges Ekokommuner, med ett års förskjutning, dvs utfall 2016 avser faktiskt utfall 2015.)	54	54	67	68
Andel förnybara bränslen i kollektivtrafiken. (Källa: Sveriges Ekokommuner, med ett års förskjutning, dvs utfall 2016 avser faktiskt utfall 2015.)	64%	47%	47%	48%
Andel förnybar och återvunnen energi i kommunala lokaler. (Källa: Sveriges Ekokommuner, med ett års förskjutning, dvs utfall 2016 avser faktiskt utfall 2015.)	72%	95%	97%	98%
Transportenergi i kilowattimma (kWh) för kommunens tjänsteresor med bil per årsarbetare. (Källa: Sveriges Ekokommuner, med ett års förskjutning, dvs utfall 2016 avser faktiskt utfall 2015.)	856	971	923	915
Koldioxidutsläpp från kommunens tjänsteresor med bil i ton per årsarbetare. (Källa: Sveriges Ekokommuner, med ett års förskjutning, dvs utfall 2016 avser faktiskt utfall 2015.)	0,22	0,24	0,23	0,22
Andel miljöcertifierade skolor och förskolor. (Källa: Sveriges Ekokommuner, med ett års förskjutning, dvs utfall 2016 avser faktiskt utfall 2015.)	24%	32%	28%	30%

Indikator	Utfall 2014	Utfall 2015	Utfall 2016	Målvärde 2018
Andel barn och ungdomar som är medlemmar i en hälsocertifierad förening. <b>Nämndens indikator.</b>	40%	40%	52%	
Antal föräldrar som genomgått föräldrastödsprogrammet COPE. <b>Nämndens indikator.</b>		79	75	
Andel föräldrar som genomfört föräldrastödsutbildningen Cope som upplever positiva beteendeförändringar hos sina barn. <b>Nämndens indikator.</b>			77%	
Andel deltagare i friskvårds- och aktivitetsgruppen som upplever delaktighet. <b>Nämndens indikator.</b>				
Andel deltagare i En frisk generation som upplever ett förbättrat välmående. <b>Nämndens indikator.</b>				
Andel deltagare i friskvårds- och aktivitetsgruppen som upplever ett förbättrat välmående. <b>Nämndens indikator.</b>				

**Fotnot:** Indikatorerna ovan är på kommunövergripande nivå där utfallet påverkas av samtliga nämnders verksamhet och följs upp av Kommunledningskontoret. Nämndens egna indikatorer kopplade till fullmäktigemålen benämns "Nämndindikatorer och följs upp på nämndnivå. Utfallet för tre av indikatorerna presenteras i samband med rapportering 2018.

### 7.3 Fullmäktigemål: Bästa företagsklimatet i Västsverige

#### Fokusområden

- Kommunen är en möjliggörare för entreprenörer och företagsamma människor.
- I Kungsbacka får vi nya arbetstillfällen och snabb etablering både för individer och företag genom samverkan mellan näringsliv och utbildning.

Indikator	Utfall 2014	Utfall 2015	Utfall 2016	Målvärde 2018
Insikt, SKLs servicemätning av kommunernas myndighetsutövning för företag. Nöjd-kund-index utifrån sammanvägt betygsindex 0-100, för hur företag i kommunen bedömer Kungsbacka kommuns myndighetsutövning, vilket är en viktig del av företagsklimatet.	63	64	64	65
Svenskt Näringslivs attitydundersökning av kommuners företagsklimat. Medelvärde utifrån skala 1-6, där företag bedömer företagsklimatet i Kungsbacka kommun.	3,3	3,4	3,1	3,4

**Fotnot:** Indikatorerna ovan är på kommunövergripande nivå där utfallet påverkas av samtliga nämnders verksamhet och följs upp av Kommunledningskontoret. Nämndens egna indikatorer kopplade till fullmäktigemålen benämns "Nämndindikatorer och följs upp på nämndnivå.

## 7.4 Fullmäktigemål: I Kungsbacka utvecklas vi hela livet

### Fokusområden

- Barn och ungdomar utvecklas för att nå sin fulla kapacitet och god självkänsla.
- I Kungsbacka stärks individens och familjens egen förmåga att ta hand om sitt liv.

Indikator	Utfall 2014	Utfall 2015	Utfall 2016	Målvärde 2018
Placering i ranking för grundskola av Sveriges 290 kommuner, sammanvägt resultat enligt SKL:s öppna jämförelser.	36	39	37	35
Genomsnittligt meritvärde i årskurs 9. Meritvärdet utgörs av summan av de 17 bästa betygen i elevens slutbetyg och kan max vara 340.	225,9	240,2	242,8	242
Arbetslöshet för ungdomar 16–24 år i kommunen. (Källa: Arbetsförmedlingen och SCB)	4%	3,5%	2,4%	2%
Självkänsla och framtidstro för gymnasieelever år 2, index med skala 0–10 enligt Skolenkäten som genomförs i samarbete med Göteborgsregionen, GR.		7,6		8
Genomsnittligt betygspoäng för gymnasiets avgångselevers betygspoäng som kan vara max 20.	14	13,8	13,8	14

**Fotnot:** Indikatorerna ovan är på kommunövergripande nivå där utfallet påverkas av samtliga nämnders verksamhet och följs upp av Kommunledningskontoret. Nämndens egna indikatorer kopplade till fullmäktigemålen benämns "Nämndindikatorer och följs upp på nämndnivå.

### 7.4.1 Nämndmål: Andelen ungdomar med begränsade möjligheter ska öka i intressegrupperna

#### Nämndens formulering

Andelen ungdomar med begränsade möjligheter ska öka i intressegrupperna

Indikator	Utfall 2014	Utfall 2015	Utfall 2016	Målvärde 2018
Andel ungdomar med begränsade möjligheter som är engagerade i intressegrupper				
Andel ungdomar i Kungsbacka som är engagerade i intressegrupper		1 093	957	
Andel ungdomar i intressegrupperna som upplever god delaktighet			86%	
Andel ungdomar som upplever lärande i intressegrupper				

**Fotnot:** Mätningen/indikatorn för "Andelen ungdomar med begränsade möjligheter i intressegrupperna" samt "Andelen ungdomar som upplever lärande" är nya för 2018.

#### Definition av ungdomar med begränsade möjligheter, enligt Myndigheten för Ungdoms och Civilsamhällesfrågor:

- *Utbildningsbakgrund* – ungdomar som inte har gått klart skolan eller som har inlärningsproblem.
- *Social bakgrund* – ungdomar som till exempel är arbetslösa, som har blivit föräldrar vid ung ålder eller som inte är vana att ta för sig. Det kan också vara ungdomar som har haft problem med kriminalitet eller missbruk, eget eller anhörigas.
- *Ekonomi* – ungdomar som växer upp med låg levnadsstandard. Detta kan vara en följd av låga inkomster, arbetslöshet eller socialbidragsberoende.
- *Psykisk hälsa* – ungdomar som har intellektuell funktionsnedsättning, psykiska funktionshinder eller som har haft en psykisk sjukdom.
- *Fysisk hälsa* – ungdomar som har fysiska funktionshinder som rörelsehinder eller syn- och hörselskador. Även ungdomar som har kroniska sjukdomar.
- *Kulturell bakgrund* – ungdomar som har flykting- eller invandrarbakgrund eller som tillhör en etnisk minoritet. Utanförskapet kan exempelvis bestå av språkproblem och segregering som gör att ungdomarna har svårt att etablera sig i samhället.
- *Geografisk bakgrund* – ungdomar som bor i glesbygd eller i stadsdelar med stor social utslagning. Ofta samverkar flera av dessa aspekter. Till exempel kan en person som har hoppat av skolan ha svårt att få ett jobb.

## 7.5 Fullmäktigemål: Ett medskapande samhälle och öppen attityd

### Fokusområden

- I Kungsbacka skapar vi förutsättningar för invånare, kunder och företag att vara medskapande i att utforma det goda livet.
- Invånare, företag och besökare känner sig alltid välkomna, sedda och korrekt bemötta i kontakt med kommunen.
- Digitaliseringen gör att vi hittar smartare tjänster och effektivare arbetsätt.
- Kungsbacka kommun är en attraktiv arbetsgivare med modiga och medskapande medarbetare och ledare.

Indikator	Utfall 2014	Utfall 2015	Utfall 2016	Målvärde 2018
Nöjd-inflytande index för hur kommuninvånarna bedömer möjligheterna till inflytande. (SCB:s medborgarundersökning, 0-100).	45	43	42	44
e-Blomlådan, poäng enligt kriterier för framgångsrik IT-styrning från SKL med maxpoäng 24.			21,9	22,5
Hållbart medarbetarengagemang, ett index för medarbetarnas samlade uppfattning om områdena motivation, ledarskap och styrning, skala 1-100 enligt Medarbetarenkäten.	82	82	79	82
Jämställdhetsindex, Jämix. Antal poäng av max 180. Jämix beräknas utifrån nio nyckeltal med skala 1–20.	83	75	88	93

**Fotnot:** Indikatorerna ovan är på kommunövergripande nivå där utfallet påverkas av samtliga nämnders verksamhet och följs upp av Kommunledningskontoret. Nämndens egna indikatorer kopplade till fullmäktigemålen benämns "Nämndindikatorer och följs upp på nämndnivå.

### 7.5.1 Nämndmål: Kunder som är nöjda med bemötande och tillgänglighet

#### Nämndens formulering

Andelen kunder i våra verksamheter som är nöjda med bemötandet och tillgängligheten ska öka

Indikator	Utfall 2014	Utfall 2015	Utfall 2016	Målvärde 2018
Andel kunder som är nöjda med bemötande från personalen i Kungsbacka simhall			76	
Andel kunder som är nöjda med bemötandet från personalen i Fjärås simhall			71%	
Andel kunder som är nöjda med bemötandet från personalen i Ishallen			68%	
Andel kunder som är nöjda med tillgängligheten i Kungsbacka simhall			73%	
Andel kunder som är nöjda med tillgängligheten i Fjärås simhall			67%	
Andel kunder och besökare som är nöjda med tillgängligheten i Ishallen			71%	
Andel ledamöter i föreningsstyrelser som är nöjda med bemötandet				
Andel ledamöter i föreningsstyrelser som är nöjda med tillgängligheten				

**Fotnot:** Indikatorerna för "Andelen ledamöter i föreningsstyrelser" är ny för 2018 och vi mäter för första gången 2018.

### 7.5.2 Nämndmål: Kunder som är nöjda med inflytandet i våra verksamheter

#### Nämndens formulering

Andelen kunder i våra verksamheter som är nöjda med inflytandet ska öka

Indikator	Utfall 2014	Utfall 2015	Utfall 2016	Målvärde 2018
Andel kunder och besökare som är nöjda med inflytandet i Kungsbacka simhall			72%	
Andel kunder och besökare som är nöjda med inflytandet i Fjärås simhall			67%	
Andel kunder och besökare som är nöjda med inflytandet i Ishallen			67%	
Andel ungdomar i intressegrupperna som upplever god delaktighet			86%	
Andel ledamöter i föreningsstyrelser som är nöjda med inflytandet				

**Fotnot:** Indikatorerna för "Andelen ledamöter i föreningsstyrelser" är ny för 2018 och vi mäter för första gången 2018.



## 8 Direktiv

Direktiv är det mest konkreta sätt våra kommunpolitiker styr på. Direktiven beskriver exakt vilka uppgifter som ska utföras under ett eller två år. Direktiv används för att tydliggöra att området är prioriterat eller för att påskynda ett arbete. Nämnden ska planera sin verksamhet utifrån direktiven som kommer att följas upp i årsredovisningen. Tjänstemännen har en skyldighet att redovisa för politikerna på vilket sätt man genomfört direktivet.

### 8.1 Direktiv från kommunfullmäktige

8.1.1 Vi tror att människor både vill och kan ta ansvar för sina liv

#### **Kommunfullmäktiges formulering**

Vi ställer krav och möjliggör att människor kan ta sitt ansvar. I Kungsbacka är det en självklarhet att försörja sig själv. Försörjningsstöd ska enbart användas då inga andra alternativ står till buds. Det innebär också att människor som uppbär försörjningsstöd står till förfogande för arbetsuppgifter som kommunen har behov av. Vi ska alltid kunna erbjuda arbete, praktikplats eller studier. Vi ser att kommuner som har arbetat aktivt med denna fråga har en låg andel personer som uppbär försörjningsstöd. Vi har som mål att försörjningsstödet stadigt ska minska. Under 2018 och 2019 vill vi särskilt följa hur det går för de nyanlända.

### 8.2 Direktiv från nämnden

8.2.1 Jämställd resursfördelning

#### **Nämndens formulering**

Direktivet ska verka för att nämndens resurser fördelas jämställt oavsett könsidentitet och verksamhetsform. Direktivet ska driva arbetet med att uppnå likvärdiga förutsättningar för de som nyttjar våra resurser.

8.2.2 Utarbeta nytt taxe- och bidragssystem

#### **Nämndens formulering**

Förvaltningen har i uppdraget att ta fram och påbörja införandet av ett nytt taxe- och bidragssystem i dialog med föreningslivet.

## 9 Nämndens kvalitetsdeklarationer

Område	Beskrivning
Friluftsbad	Vi placerar ut bryggor, stegar och sopkärl senast 1 juni. Vi tar bort bryggor, trappor och sopkärl tidigast 31 augusti. Om vi av någon oförutsedd anledning måste ta upp bryggor eller trappor tidigare än 31 augusti informerar vi om det på badplatsens anslagstavla.
	Under perioden 1 juni-31 augusti tömmer vi sopsäckarna en gång per vecka. Vecka 27-31 tömmer vi sopsäckarna två gånger per vecka. Övrig tid under året har vi ingen soptömning.
Fritid & Livsstil	Alla ungdomar ska ha lika möjligheter att påverka Fritid & livsstils verksamhet.
	Personalen på Fritid & livsstil ska lyssna på och hjälpa ungdomar att genomföra sina idéer.
Bidrag och stöd till föreningar	Vi ska årligen träffa minst 15 föreningar och deras ledare för att ha en dialog och för att diskutera förbättringsområden och utvecklingen av föreningens verksamhet.
	Vi betalar ut bidraget för Lokalt aktivitetsstöd senast tio dagar efter att föreningen godkänt sina sammankomster i Aktivitetskort på nätet
	Vi hanterar din ansökan inom fem arbetsdagar efter att den kommit till oss.
	Vi kontaktar styrelsen efter registrering för en personlig kontakt.
Idrottsplatser	Stängsel runt konstgräsplanerna kontrolleras i september och april och belysningen kontrolleras i september.
	Vi skottar en konstgräsplan i centrum, en i söder och en i norr senast två arbetsdagar efter avslutat snöfall.
	Grusplaner skottas senast två arbetsdagar efter avslutat snöfall från och med 1 februari.
	Vi informerar om avvikelser på gräs- och konstgräsplaner på vår webbplats. Ledare som prenumererar på vår sms-tjänst får information om avvikelser i mobilen.
	Inrapporterat fel på teknik och utrustning ska åtgärdas inom två arbetsdagar med återkoppling till anmälaren. Dröjer det längre anger vi när vi kan åtgärda problemet.
Inomhushallar	Vi kontrollerar utrustningen idrottshallar och gymnastiksalor varannan vecka. Kontrollen gäller den utrustning som Fritid & Folkhälsas abonnenter använder i lokalen. Det vill säga våra kvälls- och helgabonnenter.
	Inrapporterat fel på teknik och utrustning ska åtgärdas inom två arbetsdagar med återkoppling till anmälaren. Dröjer det längre anger vi när vi kan åtgärda problemet.
Motionsspår	Vi kontrollerar belysning senast 1 november och gör underhållskontroller i december och februari.
	Inrapporterade fel på belysningen ska åtgärdas inom två arbetsdagar med återkoppling till anmälaren. Dröjer det längre anger vi när vi kan åtgärda problemet.
	Vi kontrollerar ytbeläggning senast 1 november och gör underhållskontroller i december och februari.
Simhallar	All personal som bevakar i simhallen har utbildning i livräddning och hjärt- och lungräddning. De har även grundläggande kunskaper i sjukvård.
	Vattentemperaturen i Fjärås simhall är 28 grader.
	I Kungsbacka simhall är det 28 grader i stora bassängen, 31 grader i undervisningsbassängen. På onsdagar är det 34 grader i undervisningsbassängen.


Område	Beskrivning
	Vi kontrollerar vattenkvaliteten i Fjärås simhall två gånger per dag.
	Vi kontrollerar vattenkvaliteten i Kungsbacka simhall två gånger per dag.
Större arrangemang	När det är verksamhet i våra anläggningar ska det finnas personal från Fritid & Folkhälsa i tjänst.
	Vi bjuder in till en förberedande träff sex månader innan arrangemanget. Vi genomför ett avstämningsmöte senast en månad innan arrangemanget ska genomföras.
	Flaggor, flaggstänger och fundament ingår vid SM, NM, EM, VM eller tävling med annat nationellt intresse.
	Vi kan lämna ett arrangemangsbidrag om det är ett VM, EM, NM, SM eller annan nationell status. Bidraget regleras av vilken status arrangemanget har.

## 10 Verksamhetsmätt

### 10.1 Prestationsmätt

Delområde	Nyckeltal	Utfall 2014	Utfall 2015	Utfall 2016	Riket 2016	Budget 2018
Tillgänglighet och skötsel av anläggningar	<b>N</b> Uthyrda timmar, idrottsanläggningar	95 000	106 000	102 000		
	<b>N</b> Uthyrda timmar i idrottsanläggningar per invånare					
	<b>KF</b> Idrottsanläggningar per invånare, per 10 000 invånare					
	<b>KF</b> Antal föreningsaktiviteter per dag					
	<b>N</b> Antal aktiviteter i föreningar					
Hälsa och delaktighet	<b>KF</b> Andel barn och ungdomar som är medlemmar i en idrotts- och hälsocertifierad förening	40%	40%	52%		
	<b>KF</b> Antal ungdomar som röstar på Barbro-betalat förslag	974	600	1 274		
	<b>KF</b> Antal ungdomar engagerade i intressegrupper		1 093	957		
	<b>N</b> Antal timmar främjande uppsökande ungdomsverksamhet					
	<b>N</b> Andel främjande uppsökande verksamhet av befintlig arbetstid					
	<b>KF</b> Antal deltagare i riktade folkhälsoaktiviteter					
	<b>KF</b> Antal föräldrar som årligen deltar i föräldrastödsprogrammet COPE	47	79	75		

## 10.2 Effektmått

Delområde	Nyckeltal	Utfall 2014	Utfall 2015	Utfall 2016	Riket 2016	Budget 2018
Fritidsintressen	 Möjligheterna att kunna utöva fritidsintressen t.ex. sport, kultur, friluftsliv, föreningsliv	7,8	7,8	7,7	7,3	

**Fotnot:** För nya mått som saknar utfall redovisas detta i samband med delårsrapport och nämndens årsredovisning

# 11 Personalfrågor med kommentarer

## 11.1 Kompetensförsörjning

### 11.1.1 Attrahera/rekrytera

Förvaltningen har en mångfacetterad verksamhet med ca 40 olika yrkesroller vilket vi ser som en fördel i arbetet med att locka nya medarbetare till verksamheterna. Det skapar också möjlighet för medarbetare att söka nya tjänster inom förvaltningen och på så sätt utvecklas. Utifrån arbetsförmedlingens prognoser har vi inga yrken som utmärker sig som bristyrken under kommande år.

Förvaltningen har ett gott arbetsgivarvarumärke och har relativt enkelt att tillgodose behovet av kompetens och anställa den personal som behövs. Vi har en sund personalomsättning under 2016 på 8,9% och har lyckats rekrytera önskad kompetens.

### 11.1.2 Utveckla/behålla

För att stärka förvaltningens arbetsgivarvarumärke och uppfattas som en attraktiv arbetsplats är bra arbetsmiljö en avgörande faktor. Grunden för att skapa en god arbetsmiljö är samverkan mellan chefer, medarbetare och facklig organisation. Med hjälp av struktur och systematik i arbetsmiljö-arbetet kan verksamheten organiseras så att många orsaker till ohälsa förebyggs och en god hälsa främjas. Som en del av detta arbete genomför förvaltningen en psykosocial arbetsmiljöenkät på våren som kompletterar medarbetarenkäten som genomförs på hösten. Syftet är att tidigt fånga upp risker för att främja en god arbetsmiljö som innebär att medarbetarna trivs på sin arbetsplats.

Vi vill skapa förutsättningar för att ge våra medarbetare en hållbar arbetssituation med balans mellan arbete och fritid - vi måste skapa ett hållbart arbetsliv. Arbetsmiljöverkets nya författningssamling, AFS, om organisatorisk och social arbetsmiljö, som började gälla 31 mars 2016 ställer nya krav på arbetsgivare utifrån arbete med kunskap och målarbete, arbetsbelastning, arbetstid samt kränkande särbehandling. För att genomföra detta behöver vi utbilda chefer och implementera verktyg som stödjer ett systematiskt arbetsmiljöarbete.

Under åren framöver kommer vi lägga stort fokus på arbetsplatskulturens 4 hörnstenar - Vi levererar, Vi tänker nytt, Vi välkomnar och Vi samarbetar. Under 2017 har vi lagt stor vikt på programmet "100% Välkommen". Målet är att etablera ett gemensamt förhållningssätt som effektivt vägleder oss i det dagliga arbetets beslut och handlingar - för invånarnas, näringslivets och besökarens bästa.

Den ledarskapsstil som möter förväntningarna hos både den äldre och den yngre generationen medarbetare är en ledare som ger medarbetarna ett tydligt ägarskap. Det som kännetecknar den yngre generationen är att de efterfrågar en nära dialog med chefen och att de får ett stort handlingsutrymme. Den äldre generationen vill i större utsträckning ha chefer som är duktiga på att visa uppskattning och som håller vad de lovar. I framtiden kommer även efterfrågan på chefer öka och för att behålla duktiga medarbetare med chefpotential är det viktigt att tidigt fånga upp dessa och t.ex. erbjuda mentorskap eller program som "Jag vill bli chef", och "Leda utan att vara chef". När det gäller fortlöpande kompetensutveckling är det en viktig faktor i utvecklingen av

såväl medarbetare som verksamheten. Vad gäller önskad sysselsättningsgrad så utgår vi alltid från att försöka hitta en lösning om ekonomin tillåter. Inom de flesta enheterna kan vi tillgodose de anställdas önskemål om sysselsättningsgrad.

### **11.1.3 Avsluta**

Förvaltningen är mån om att samtliga medarbetare som lämnar förvaltningen ska få ett trevligt avslut från anställningen och ett av de verktyg som används är de kommungemensamma rutinerna för avslutssamtal. Syftet med samtalet är också att få värdefull information från den som lämnar kring behov av utveckling eller förändring. Samtliga anställda får även en inbjudan att besvara kommunens exitenkät.

På flera enheter sker också systematisk dokumentation av arbetsuppgifter för att säkerställa kompetensöverföring vid uppsägningar och nyanställning.

## 11.2 Personalmått

Nyckeltal	Utfall 2014	Utfall 2015	Utfall 2016	Budget 2018
Andel heltid	84%	87%	79%	
Andel kvinnor som har heltid	75%	78%	74%	
Andel män som har heltid	92%	94%	86%	
Andel deltid	16%	13%	21%	
Andel kvinnor som har deltid	25%	22%	26%	
Andel män som har deltid	8%	6%	14%	
Sjukfrånvaro Totalt	5,7%	3,8%	5,2%	
Sjukfrånvaro Kvinnor	6,8%	5,1%	6,6%	
Sjukfrånvaro Män	4,8%	2,7%	3,3%	
Anställda totalt	104	104	230	
Anställda andel kvinnor	48%	48%	58%	
Anställda andel män	52%	52%	42%	
Medarbetare yngre än 30 år	11%	13%	7%	
Medarbetare 30 - 39 år	24%	24%	19%	
Medarbetare 40 - 49 år	19%	17%	26%	
Medarbetare 60 år och äldre	10%	13%	15%	
Medarbetare 50 - 59 år	37%	34%	32%	
Frisknärvaro	59%	65%	62%	
Frisknärvaro Kvinnor	53%	63%	59%	
Frisknärvaro Män	66%	67%	65%	
Personalomsättning			8,9%	
Medelålder	49	48	47	

**Fotnot:** Statistiken är inte jämförbar mellan åren. Från 2016 skapade en gemensam förvaltning för Fritid & Folkhälsa, Kultur & Turism och Kulturskolan.



## 12 Ekonomi med kommentarer

Kommunfullmäktige beslutade 15 juni 2017 om Kommunbudgeten 2018 och plan 2019-2020.

Följande avsnitt behandlar ramfördelning av driftbudget 2018 och sammandrag investeringsbudget 2018-2022.

### 12.1 Driftbudget

#### Ramfördelning driftbudget

Ramfördelning/ anslagsbindningsnivå	Bokslut 2016	Budget 2017	Budget 2018
Nämnd	633	654	650
Förvaltning	87 174	90 820	92 723
Föreningsbidrag	12 395	11 881	11 881
Kapitalkostnader	16 960	16 193	16 844
<b>Summa</b>	<b>117 162</b>	<b>119 548</b>	<b>122 098</b>

#### Kommentar till ramfördelning driftbudget

Nämnden för Fritid & Folkhälsa tilldelas 122 098 tkr i budget 2017, varav 16 844 tkr avser kapitalkostnader. Uppräkningen med undantag av kapitalkostnader motsvarar 1,4%

Nämnden fördelar en ram till förvaltningen och en ram för bidrag, beslutar om förvaltningens mål, inriktning och eventuella prioriterade satsningar inom nämndens ansvarsområde.

I förvaltningsbudgeten fördelas en budgetram ut till respektive verksamhet och vidare till respektive budgetansvarig chef, fördelningen baseras på antal anställda, fastighetskostnader och, i vissa fall, intäktskrav.

Förvaltningschefen beslutar om eventuella omfördelningar inom förvaltningsbudgeten under pågående budgetår.

## 12.2 Investeringsbudget

### Investeringar (belopp i tkr)

Investeringar	Bokslut 2016	Budget 2017	Budget 2018	Plan 2019	Plan 2020-22
<b>Löpande investeringar</b>					
Inventarier och maskiner, idrotts-, motion och friluftsanläggningar	4 804	8 720	7 080	7 080	21 240
Konstgräsplaner, utbyte	0	2 400	2 800	2 400	7 200
Aktivitetsplatser	350	560	560	560	1 680
<b>Övriga investeringar</b>					
Skyltprogram		375	600		
Motionsspår nyanläggning			2 000	1 500	
Badplatser, utveckling		2 000	2 000	2 000	4 000
Utbyte växtbäddar				3 000	8 000
Konstgräs, nyanläggning Rydet IP				6 900	
Malevik konstgräsplan		750			
Frillesås konstgräsplan	460				
<b>Summa</b>	<b>5 614</b>	<b>14 805</b>	<b>15 040</b>	<b>23 440</b>	<b>42 120</b>

**Fotnot:** 2017- Inventarier och maskiner inkluderar även ombudgeterade medel för inventarier till gymnastik- och parkourhall, 1 500 tkr

### Kommentarer investeringsbudget

Löpande investeringar beskriver en grov planering av årets investeringar. Förvaltningschefen kan under året besluta om omdisponering mellan de olika projekten.

Övriga investeringar är beslutade i Kommunbudgeten per objektsnivå och kan endast förändras genom beslut i Kommunfullmäktige.

**Lokalinvesteringar**

Lokalinvesteringar, budgeterade på Kommunstyrelsen	Budget 2017	Budget 2018	Plan 2019	Plan 2020	Plan 2021	Plan 2022
Kungsbacka sportcenter, simhall och infrastruktur			X	X		
Utveckling Fjärås fritidscenter med bibliotek			X			
Åsa gårdsskola, utbyggnad idrottshall			X			
Vallda Heberg, fullmått idrottshall					X	
Björkris/Voxlöv/Tölö, fullmått idrottshall					X	
Pågående- Ridhus Alekärret	X					

Lokaler är fastställda i Kommunbudgeten 2018 och budgeteras på Kommunstyrelsen, här redovisas de endast som information till nämnden.

## 13 Polycys, planer och program

### 13.1 Styrdokument beslutade av kommunfullmäktige

Styrdokument	Beslutande paragraf/År
Reglemente nämnden för Fritid & Folkhälsa	KF §111/15 FH/2015:17

### 13.2 Styrdokument beslutade av nämnden för Fritid & Folkhälsa

Styrdokument	Beslutande paragraf/År
Nämndbudget 2017	FH § 55/16
Lokalförsörjning 2018-2022	FH § 68/16
Genomförandeplan 2017	FH § 82/16
Jämställdhets- och mångfaldsplan	FH § 84/14
Kvalitetsplan	FH § 85/13
Internkontrollplan 2017	FH § 4/17
Nämndens strategi för utbyggnad av aktivitetsplatser	FH § 113/13

### 13.3 Styrdokument beslutade av Fritidsnämnden

Styrdokument	Beslutande paragraf/År
Bidrag barn och ungdomsföreningar	FN § 35/12
Fritid & Folkhälsa Kungsbackapokal	FN § 136/96
Fritid & Folkhälsa Isväktare	FN § 81/96
Kungsbacka internationella stipendium	FN § 26/87
Miljöplan	FN § 68/07
Vision, verksamhetsidé för nämnden för Fritid & Folkhälsa	FN § 31/13

### 13.4 Styrdokument beslutade av nämnden för Fritid

Styrdokument	Beslutande paragraf/År
Delegationsordning	FR § 108/10
Nämnden för Fritid & Folkhälsas Ledarstipendium "Den ideella ledaren"	FR § 93/07

## 14 Avgifter och taxor

Nämndens taxor och avgifter för 2018 är bilagda.