

Nämndbudget 2019

Nämnden för Kultur & Fritid

Innehållsförteckning

1	Översiktlig beskrivning av nämnden.....	3
1.1	Nämndens uppdrag	3
1.2	Verksamhetens omfattning	3
1.3	Nämnd/styrelse	5
1.4	Förvaltningens organisation	5
2	Så här styrs kommunen.....	6
3	Visionen visar vart vi vill	7
4	Kommunens omvärldsanalys	9
5	Nämndens omvärldsanalys	10
6	Vår värdegrund	12
7	Mål	13
7.1	En attraktiv kommun att bo, verka och vistas i	13
7.2	En hållbar utveckling och en hälsosam miljö	14
7.3	Bästa företagsklimatet i Västsverige	15
7.4	I Kungsbacka utvecklas vi hela livet	16
7.5	Ett medskapande samhälle och öppen attityd	16
8	Direktiv	18
8.1	Direktiv från nämnden	18
9	Nämndens kvalitetsdeklarationer	20
10	Verksamhetsmätt	22
10.1	Prestationsmätt	22
10.2	Effektmätt	23
11	Personalfrågor med kommentarer.....	24
11.1	Kompetensförsörjning	24
11.2	Personalmätt	25
12	Ekonomi med kommentarer	26
12.1	Driftbudget	26
12.2	Investeringsbudget	26
13	Policys, planer och program	28
13.1	Styrdokument beslutade av kommunfullmäktige	28
13.2	Styrdokument beslutade av nämnden för Fritid & Folkhälsa	28
13.3	Styrdokument beslutade av Fritidsnämnden	28
13.4	Styrdokument beslutade av nämnden för Fritid	28
13.5	Styrdokument beslutade av nämnden för Kultur & Turism	28
13.6	Styrdokument beslutade av Kulturnämnden	29
14	Avgifter och taxor.....	30

Bilagor

Bilaga 1: taxa-för-kulturskolan

Bilaga 2: taxor-och-avgifter-2018

Bilaga 3: Biblioteken i Kungsbacka avgifter 2018

Bilaga 4: Taxor & avgifter Kungsbacka Teater och Kulturhuset Fyren 2019

1 Översiktlig beskrivning av nämnden

1.1 Nämndens uppdrag

Nämnden ansvarar för:

- Kommunens kultur- och fritidsverksamhet samt kulturskola
- Drift och skötsel av vissa anläggningar för kultur- och fritidsaktiviteter
- Stöd och bidrag till studieförbund, idrotts- och kulturföreningar, idéburna föreningar samt aktörer som bedriver kulturverksamhet
- Samordning och utveckling av friluftsliv, folkhälsoarbete, brotts- och drogförebyggande arbete samt barnrättsarbete
- Att tydliggöra behov inom nämndens ansvarsområde i arbetet med samhällsplanering samt ge råd och stöd inom området kulturmiljö
- Marknadsföring och information till besökare om kommunens turistmål

Delegering från kommunfullmäktige

- Ansvara för beslut i de fall Lotterilagen är tillämplig (1994:1000)
- Ansvara för kommunens uppgifter enligt Bibliotekslagen (2013:801) utom där Skollagen är tillämplig.

1.2 Verksamhetens omfattning

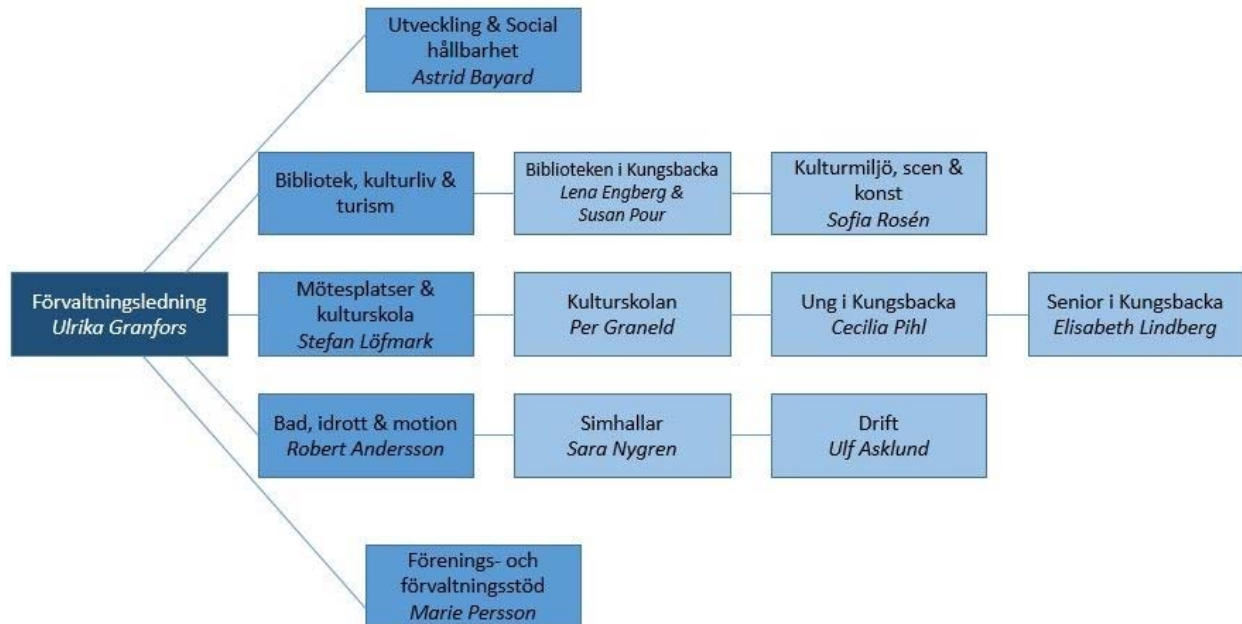
- Uthyrning av 18 idrottshallar, 2 idrottssalar, 13 gymnastiklokaler samt 6 motionslokaler
- Skötsel av 31 gräsplaner, 14 konstgräsplaner samt en friidrottsanläggning.
- Skötsel av Hamravallens 5 gräsplaner.
- Ridanläggningar Alekärret, Ledet samt Kläppa i Frillesås
- Drift av servicebyggnader för omklädning idrottsanläggningar
- Uthyrning av IP Skogen - mobil utrustning som föreningar har möjlighet att nyttja
- Förvaltning av Idala Frillesås skjutbana
- Drift och skötsel av Kungsbacka Sportcenter med två idrottshallar, en simhall och två ishallar
- Drift av boulehall
- Drift och skötsel av Fjärås Fritidscenter med simhall och idrottshall
- Verksamhetsvaktmästeri på gymnastik- och parkourhall
- Intressebaserad fritidsverksamhet
- Verksamhet i sex områdeslokaler, tidigare benämnt som fritidsgårdar
- Verksamhet i Elektronen, ungdomens hus/föreningarnas hus
- Galaxen - föreningars och ungdomars hus i Onsala
- Verksamhet i replokaler, ABF-huset
- Verksamhet i Skatehall, replokal och LAN-hall i Klovsten
- Hälsöfrämjande verksamhet Ung i Kungsbacka
- Drift och skötsel av motionsspår vid Presse, Rydet, Fors, Vallda, Inlag, Kungsbackaskogen,

- Fjärås, Frillesås, Kullavikspromenaden samt stadspromenaden
- Drift och skötsel av drygt ett dussin aktivitetsplatser i kommunen
 - Drift och skötsel av 20 badplatser enligt fastställda skötselnivåer
 - Drift och skötsel av Hallandsleden inklusive lägerplatser
 - Drift och skötsel av Sundsjön lägerplats
 - Ridspår Onsala, föreningsdrift
 - Ridspår Fjärås
 - Ridspår Alekärret
 - Stättareds Gård, föreningsdrift
 - Fördelar bidrag till 150 föreningar varav 100 barn- och ungdomsföreningar som engagerar cirka 9 000 barn och ungdomar i ålder 7-20 år.
 - Totalt 14 000 aktiva medlemskap som genomför ungefär 650 000 aktivitetstillfällen per år.
 - Sju bibliotek, en bokbuss och en bokbil
 - Kulturhus
 - Kungsbacka Teater
 - Konsthall och den offentliga konsten
 - Turistbyrå
 - Skolbioverksamhet och Bio Kontrast
 - Äskhults by och Naturum Fjärås Bräcka
 - Kulturskolan
 - Vi anordnar kulturell ungdomsverksamhet
 - Vi stöttar ideella kulturföreningar
 - Vi stödjer studieförbundsverksamhet
 - Vi engagerar oss i stadsutformning genom kommunantikvarien och vi ingår i regionala samarbeten.

Nämndens totala budget 2018 uppgår till 223 miljoner kr. Förvaltningen för Kultur & Fritid har 218 medarbetare.

1.3 Nämnd/styrelse

1.4 Förvaltningens organisation



2 Så här styrs kommunen

I Kungsbacka har vi valt att styra våra verksamheter med en levande vision, tydliga mål, en gemensam värdegrund och en tydlig arbetsfördelning mellan politiker och tjänstemän. Det är politikerna i kommunfullmäktige och nämnderna som bestämmer **vad** som ska göras och formulerar mål och direktiv för arbetet. Förvaltningarna bestämmer sedan **hur** det ska göras, vilket beskrivs i genomförandeplaner. Uppföljningen är viktig för att se om vi når de resultat vi vill och för att återföra erfarenheter och kunskap in i planeringen framåt.

Utöver kommunövergripande mål, nämndmål och direktiv finns det styrdokument som innehåller mål. Dessa uttrycker politikernas ambitioner i olika sakfrågeområden. Exempel på sådana styrdokument är Översiktsplanen och Mål för bostadsbyggande.

En kontinuerlig dialog på ledningsnivå mellan politiker och tjänstemän är en förutsättning för att nå resultat och ta oss i riktning mot visionen. Denna dialog kallar vi ledningsdialog.

Det här är Kungsbackas styrmodell



3 Visionen visar vart vi vill

Visionen är en ledstjärna för kommunens långsiktiga utveckling. Den beskriver hur vi vill att det ska vara i Kungsbacka kommun år 2030, och lyfter fram viktiga utvecklingsområden för framtiden.

I Kungsbacka växer framtiden

I Kungsbacka skapar vi det goda livet tillsammans. Vi är öppna, trygga och nytänkande. Varje människas potential tas till vara och näringslivet blomstrar. Här växer du hela livet.

Kungsbacka är en naturskön och dynamisk tillväxtkommun. Hit är alla lika välkomna, och möjligheterna till utveckling är goda för både individen, gruppen, föreningen och företaget.

Den valfrihet, mångfald och livskvalitet som präglar vardagen här lockar ständigt nya invånare. Växtkraften ger oss mer resurser till den gemensamma välfärden – så att alla kan utvecklas och leva det goda livet, hela livet.

Vi växer i regionen genom att planera och bygga strategiskt. Samhället utvecklas på ett hållbart sätt: socialt, ekologiskt och ekonomiskt. Vi lever inte över naturens tillgångar.

Mångfald, puls och nära till naturen

Kungsbacka är en sammanhållen, grönskande och lättillgänglig stad med tydlig profil och egen identitet. Staden växer och blir ett mer framträdande nav i kommunen. Här finns attraktiva bostäder för alla smaker, som möter behoven hos olika generationer och livsstilar. Mångfalden speglas i den inspirerande byggnadsmiljön där tradition möter innovation och där mötesplatserna är många. Utbudet av affärer, kultur och nöjen är stort.

Staden är lättillgänglig och har goda kommunikationer med kommunens orter och omvärld. Välplanerad infrastruktur och lättillgänglig kollektivtrafik minimerar transporterens miljöpåverkan.

Hav, öppna landskap och skogsbygd – vi förvaltar våra fantastiska naturmiljöer så att även kommande generationer ska kunna njuta av den välgörande naturen, mitt i vardagen.

Staden, landet, handeln, kulturlivet och naturen lockar turister och besökare till hela kommunen.

Västsveriges bästa företagsklimat

Kungsbacka kommun är känd för sitt goda värdskap och är det självklara valet för företag som vill etablera sig i Västsverige. Vi har det bästa klimatet för entreprenörer.

Här är det lika naturligt att starta företag som att vara anställd. Entreprenörslusten väcks till liv redan i skolan, och samarbetet mellan skola, akademi och näringsliv utvecklar företagsamheten i hela kommunen.

Vi utvecklas hela livet

I våra skolor utvecklar var och en sin fulla kapacitet i en kreativ miljö där alla tar ansvar, visar respekt och bryr sig om varandra. Alla elever lämnar skolan med god kompetens, god självkänsla och stark framtidstro.

Livslångt lärande är en självklarhet. När vi växer som människor utvecklas både näringslivet och samhället i stort.

Aktiviteter som engagerar, inspirerar och berikar livet

Här har alla ett rikt fritids- och kulturliv med både bredd och spets. Mångfalden av aktiviteter, upplevelser och gemenskaper främjar hälsa, välmående och kreativitet. Framåtanda, mångfald och

öppenhet spirar i nätverk och föreningar.

Vi är delaktiga i samhällets utveckling och får spännande saker att hända.

Den nytänkande kvalitetskommunen

Kungsbacka kommun möter utmaningar med mod, nytänkande och samarbete. Vi löser vårt uppdrag på ett innovativt sätt som överträffar invånarnas förväntningar, och är en förebild för andra. Här jobbar människor som vill, vågar och kan.

4 Kommunens omvärldsanalys

Kungsbacka kommuns främsta styrdokument är vision 2030. Där har Kungsbackas politiker gett uttryck för hur de vill se kommunens långsiktiga utveckling. Utifrån visionen har sedan kommunfullmäktige beslutat om kommunövergripande mål som ska fungera som riktmärke för kommunens medarbetare.

För att Kungsbacka kommun ska nå de övergripande mål som kommunfullmäktige har beslutat om krävs ett strukturerat och effektivt målarbete. Förutom interna kraftsamlingar behöver Kungsbacka möta ett antal trender i vår omvärld som påverkar möjligheterna att uppnå de övergripande målen. Det kan röra sig om både möjligheter och utmaningar som kommunen behöver förhålla sig i sitt arbete.

För några år sedan presenterade Sveriges Kommuner och Landsting (SKL) en omvärldsanalys tillsammans med konsultföretaget Kairos Future. Innehållet beskrev övergripande förändringskrafter och trender som bedömdes påverka det kommunala uppdraget. I år har materialet uppdaterats med fokus på ”utmaningar för det kommunala uppdraget mot år 2030”. Samma år som Kungsbackas vision siktar mot.

SKL:s rapport heter Vägval för framtiden 3 och det är där Kungsbacka kommun har hämtat strukturen och inspirationen för årets omvärldsanalys. Utgångspunkten är rapportens 13 trender som påverkar det kommunala uppdraget mot år 2030. För att göra omvärldsanalysen till Kungsbackas analys har nämnderna bidragit med de möjligheter och utmaningar som de ser under den närmaste framtiden.

Med trender avser vi en långsiktig förändring av en samhällsföreteelse. Här följer de 13 trenderna som på ett eller annat sätt kommer att påverka Kungsbacka kommun framöver.

- Minskat lokalt handlingsutrymme
- Stigande förväntningar på välfärden
- Hårdare konkurrens om kompetens
- Ökad polarisering
- Ökad bostadsbrist
- Ökat fokus på landsbygden
- Förändrat medielandskap
- Minskad tillit
- Ökade möjligheter att effektivisera med ny teknik
- Ökat kommunalt fokus på integration
- Ökad osäkerhet
- Fler geopolitiska konflikter
- Från kunskaps- till nätverkssamhälle

Trenderna beskrivs mer utförligt i omvärldsanalysen kommunbudget 2019, plan 2020-2021.

5 Nämndens omvärldsanalys

Vi vill skapa goda förutsättningar för en attraktiv kommun

Kungsbacka är en starkt växande kommun och nämnden arbetar för att invånarna ska uppleva Kungsbacka kommun som en attraktiv plats att bo i. Kungsbackas vision för 2030 pekar också i den riktningen. Invånarnas möjlighet att utöva sina kultur- och fritidsintressen behöver tillgodoses i samma takt som tillväxttakten. Det ställer stora krav på ett utbud som attraherar. Här har vi stora utmaningar.

Nämnden för Kultur & Fritid är, förutom biblioteken, ingen lagstyrd verksamhet. Det ger nämnden goda möjligheter att skapa och anpassa sin verksamhet till rådande budget utan större svårighet. Den faktor som är mest betydelsefull för att en kommun ska upplevas som attraktiv att bo och verka i är, näst efter basbehoven bostäder och trygghet, ett rikt kultur- och fritidsutbud. Detta främjar fysisk och psykisk hälsa, och borgar för att ungdomar får en god uppfattning om sin hemkommun och därför välja att bo kvar eller flytta tillbaka senare i livet.

En växande kommun kräver fler mötesplatser. Det är inte bara behov utifrån att vi växer utan också behov på grund av att människor i större grad lever sina liv utanför hemmet. Vi möts på biblioteken, på caféer och i shoppingstråk istället för i hemmets vrå. En attraktiv och spännande kommun måste kunna erbjuda mötesplatser.

Kungsbacka vision för 2030 påpekar att ”Staden, landet, handeln, kulturlivet och naturen lockar turister och besökare till hela kommunen”. Kattegattleden lockar allt fler turister och husbilsturismen ökar kraftigt. Det är viktigt att kommunens planering tar tillvara dess möjligheter och möter de förväntningarna som finns.

Attraktivitet skapas också genom att utemiljön är spännande. Det ska finnas något att titta på, något att förundras över, något att samlas kring och något att diskutera. Kulturen fyller här en avgörande roll. Nämnden arbetar aktivt med att kartlägga konstverk i utemiljö men vi behöver också vara en del i arbetet med att bygga en attraktiv kommun. Det är viktigt att våga ta modiga beslut vid exploatering och att kulturen är med i ett tidigt skede av planeringsprocessen.

Våra stora utmaningar är främst:

- Vi behöver tillgodose invånarnas behov av kultur- och fritidsutbud i samma takt som kommunens tillväxttakt. Det måste skapas utrymme för ett rikt kultur- och fritidsliv. Det behövs fler och större mötesplatser. I samband med nybyggnation bör fritidsanläggningar och andra mötesplatser tillskapas i tillräcklig omfattning. Detta är en utmaning ekonomiskt när det gäller anläggningar, men även stadsplaneringsmässigt, då anläggningar kräver stor plats. I samband med skolbyggen bör dock fritidsanläggningar och kulturella mötesplatser alltid tillskapas i erforderlig omfattning. Invånarnas ökade behov kan bättre tillgodoses om vi samverkar regionalt, ett arbetssätt som Kungsbacka kommun skulle kunna vara drivande i både på tjänstemannanivå och på politisk nivå. Vi behöver samverka regionalt för att kunna tillgodose behovet för idrotter med få utövare, behov som kräver stora investeringar eller utbud där man annars tjänar på samverkan till exempel inom kulturskolan som därmed kan erbjuda en bredare verksamhet än idag för regionens invånare.
- Begränsade resurser för att kunna, inte bara samordna, utan driva kommunens folkhälsoarbete. Folkhälsoarbetet förväntas växa med flera nya områden till exempel våld i nära relationer, extremism, trygghet i kollektivtrafiken med mera och vi behöver intensifiera redan befintliga områden till exempel psykisk hälsa.

- Vi har goda möjligheter att facilitera invånarnas egna intressen och initiativkraft att vara medskapare. Detta underlättas om alla nämnder tar en viss risk och tillåter att lokaler och utrustning nyttjas av andra förvaltningar och av invånarna själva.
- Bibliotekens förändrade roll i samhället som demokratiutvecklare och arbetet med att förebygga digitalt utanförskap behöver värnas mer.
- Nämnden har goda möjligheter att ta tillvara invånarnas initiativkraft och stärka föreningslivet men det behövs tillgång till lokaler för föreningslivet. Öppna därför befintliga lokaler. Kultur & Fritid har under flera år haft mer-öppna-bibliotek där invånarna själva kunnat få tillträde till lokalerna utan personal på plats. Kommunens övriga lokaler bör kunna vara tillgängliga på samma sätt för att vi ska kunna nyttja skolor och andra lokaler effektivt och för att föreningslivet ska kunna blomstra.
- Kulturskolan behöver växa i takt med befolkningstillväxten och i takt med invånarnas önskemål. Idag är det köer och det är också en ojämn fördelning av tillgång till kulturskoleverksamheten i kommunen. Dessutom har vi en låg andel som får tillgång till kulturskolan, jämfört med andra kommuner. Nämnden har lagt ett uppdrag om utredning om att låta fler aktörer verka inom kulturskolan för att ge ett större utbud och för att kunna möta den stora efterfrågan som finns. Det kan finnas ett behov av ökade resurser för att ge fler aktörer möjlighet att verka inom kulturskoleområdet. Invånarnas ökande behov kan också bättre tillgodoses med bättre samverkan regionalt.

Omvärldsanalys HR-perspektiv

Förvaltningen har en låg personalomsättning, vilket har inneburit att relativt sett få medarbetare har lämnat organisationen och få medarbetare har rekryterats. Överlag har vi lätt att rekrytera medarbetare då behov uppstår.

De beräknade pensionsavgångarna uppskattas till ett 20-tal personer under kommande femårsperiod. Det är viktigt att förvaltningen planerar för kommande kompetensförsörjning så att vi fortsätter vara ett attraktivt val för nuvarande och potentiella medarbetare.

6 Vår värdegrund

Värdegrunden handlar om vårt förhållningssätt gentemot kommuninvånarna och vilka värderingar allt vårt arbete ska utgå från. Den säger inte exakt hur vi ska arbeta, men det visar tydligt hur politikerna förväntar sig att vi förhåller oss till dem vi är till för.

Medarbetarna i Kungsbacka kommun ska ge ett gott bemötande och ge möjligheter för invånarna att ha inflytande över hur tjänster utförs. De ska vara tillgängliga för invånarna. Härigenom skapas trygghet. Detta är Bitt - kommunens värdegrund. Bokstäverna står för Bemötande, Inflytande, Tillgänglighet och Trygghet.

Vision 2030 säger: här jobbar människor som vill, vågar och kan! Ska framtiden växa och ta fart hos oss, behöver vi tänka i nya banor, ifrågasätta gamla sanningar och våga pröva nya idéer.

I Kungsbacka vill vi stärka och utveckla en arbetsplatskultur som kännetecknas av vårt sätt att vara och agera inom områdena: Vi välkomnar, Vi levererar, Vi samarbetar och Vi tänker nytt.

7 Mål

Kommunens främsta styrdokument är visionen. Där har kommunfullmäktige gett uttryck för hur politikerna vill se kommunens långsiktiga utveckling.

Med visionen som bas, en utblick i omvärlden och analys av tidigare års uppföljningar beslutar fullmäktige om kommunövergripande mål. De kommunövergripande målen har sin utgångspunkt i utvecklingsområdena som visionen lyfter fram samt de utmaningar som kommunen står inför. Målen är ett tydligt riktmärke för utvecklingen av kommunen som helhet och beskriver vad nämnderna och dess verksamheter ska uppnå.

De kommunövergripande målen preciseras i fokusområden där vi behöver kraftsamla. Målen gäller för alla nämnder förutom Valnämnden och Överförmyndarnämnden. Nämnderna ska planera sin verksamhet utifrån de kommunövergripande målen, vilket kan göras genom att sätta nämndmål utifrån fokusområdena. Måluppfyllelse följs upp i delårsrapporten och årsredovisningen. Indikatorerna visar om våra ansträngningar leder till det resultat som vi önskar.

Nämndernas förvaltningar ansvarar för att ta fram genomförandeplaner med aktiviteter för att nå målen samt följa upp dem och redovisa till nämnden.

Samordning

Kommunstyrelsen har en samordnande roll med ett särskilt ansvar för de kommunövergripande målen. Övriga nämnder arbetar aktivt för att bidra till måluppfyllelse. Samordningsansvaret innebär att kommunstyrelsen tar fram underlag för utveckling och förbättring av målen.

Kommunledningskontoret ansvarar för att sammanställa vad nämnderna gör för att bidra till måluppfyllelse samt att följa upp arbetet och göra en samlad analys.

7.1 En attraktiv kommun att bo, verka och vistas i

Beslutats av

Kommunfullmäktige

Fokusområden

- I Kungsbacka finns attraktiva bostäder med inspirerande byggnadsmiljö för olika behov, generationer och livsstilar.
- Kungsbacka har välkomnande och trygga miljöer.
- I Kungsbacka finns mötesplatser för samvaro, rekreation, upplevelser och kreativa utbyten.

Indikator	Utfall 2015	Utfall 2016	Utfall 2017	Målvärde 2019
Trygghetsindex för hur kommuninvånarna bedömer tryggheten (SCB:s medborgarundersökning, skala 0-100)	66	62	63	65
Bäst att bo, Kungsbackas placering i ranking av Sveriges kommuner enligt Tidningen Fokus.	40	29	28	25
Invånarnas helhetsbedömning av kommunen som en plats att bo och leva på. SCB:s medborgarundersökning, Nöjd Region-index, NRI, skala 0–100.	72	71	72	73
Invånarnas uppfattning om möjligheterna till fritidsaktiviteter i kommunen (SCB:s medborgarundersökning, index i skala 0–100).	69	67	66	68

7.1.1 Föra in KFT-perspektivet tidigt i planeringsprocesserna inom samhällsbyggnad

Beslutats av

Nämnd

Nämndens formulering

Kultur & Fritid ska ha ett aktivt deltagande i planeringsprocesserna inom samhällsbyggnad.

Fokusområde

Kungsbacka har välkomnande och trygga miljöer.

7.1.2 Utveckla mötesplatser inne och ute för alla

Beslutats av

Nämnd

Fokusområde

I Kungsbacka finns mötesplatser för samvaro, rekreation, upplevelser och kreativa utbyten

7.2 En hållbar utveckling och en hälsosam miljö

Beslutats av

Kommunfullmäktige

Fokusområden

- Kungsbacka växer med en långsiktigt hållbar ekonomi.
- Kungsbacka ska anpassa miljöarbetet till de nationella miljömålen och globala hållbarhetsmålen samt Borgmästaravtalet för att bli en av de främsta kommunerna inom miljö- och klimatfrågor.
- Unga i Kungsbacka mår bra såväl fysiskt som psykiskt.

Indikator	Utfall 2015	Utfall 2016	Utfall 2017	Målvärde 2019
Ungas hälsa i årskurs 4 och 8. (Elevhälsan i Kungsbacka utvecklar metod utifrån hälsosamtal med elever.)				
Koldioxidutsläpp från övriga sektorer än industrin i ton per invånare. (Källa: Sveriges Ekokommuner, med två års förskjutning, dvs utfall 2016 avser faktiskt utfall 2014.)	2,7	2,6		2,2
Antal resor per invånare gjorda med kollektivtrafik. (Källa: Sveriges Ekokommuner, med ett års förskjutning, dvs utfall 2016 avser faktiskt utfall 2015.)	54	67	65	68
Andel förnybara bränslen i kollektivtrafiken. (Källa: Sveriges Ekokommuner, med ett års förskjutning, dvs utfall 2016 avser faktiskt utfall 2015.)	47%	47%	79%	80%
Andel förnybar och återvunnen energi i kommunala lokaler. (Källa: Sveriges Ekokommuner, med ett års förskjutning, dvs utfall 2016 avser faktiskt utfall 2015.)	95%	97%		99%
Transportenergi i kilowattimma (kWh) för kommunens tjänsteresor med bil per årsarbetare. (Källa: Sveriges Ekokommuner, med ett års förskjutning, dvs utfall 2016 avser faktiskt utfall 2015.)	923	614	505	350

Indikator	Utfall 2015	Utfall 2016	Utfall 2017	Målvärde 2019
Koldioxidutsläpp från kommunens tjänsteresor med bil i ton per årsarbetare. (Källa: Sveriges Ekokommuner, med ett års förskjutning, dvs utfall 2016 avser faktiskt utfall 2015.)	0,23	0,13	0,1	0,08
Andel miljöcertifierade skolor och förskolor. (Källa: Sveriges Ekokommuner, med ett års förskjutning, dvs utfall 2016 avser faktiskt utfall 2015.)	28%	27%	16%	30%

7.2.1 Tillgängliggöra befintliga resurser och marknadsföra förvaltningens utbud

Beslutats av

Nämnd

Fokusområde

Kungsbacka växer med en långsiktigt hållbar ekonomi.

7.3 Bästa företagsklimatet i Västsverige

Beslutats av

Kommunfullmäktige

Fokusområden

- Kommunen är en möjliggörare för entreprenörer och företagsamma människor.
- I Kungsbacka får vi nya arbetstillfällen och snabb etablering både för individer och företag genom samverkan mellan näringsliv och utbildning.

Indikator	Utfall 2015	Utfall 2016	Utfall 2017	Målvärde 2019
Insikt, SKLs servicemätning av kommunernas myndighetsutövning för företag. Nöjd-kund-index utifrån sammanvägt betygsindex 0-100, för hur företag i kommunen bedömer Kungsbacka kommuns myndighetsutövning, vilket är en viktig del av företagsklimatet.	64	64	67	69
Svenskt Näringslivs attitydundersökning av kommuners företagsklimat. Medelvärde utifrån skala 1-6, där företag bedömer företagsklimatet i Kungsbacka kommun.	3,4	3,1	3	3,4

7.3.1 Underlätta för alternativa utförare

Beslutats av

Nämnd

Nämndens formulering

Se över möjligheterna för alternativa utförare såsom invånare, civilsamhället och företag.

Fokusområde

Kungsbacka växer med en långsiktigt hållbar ekonomi.

7.4 I Kungsbacka utvecklas vi hela livet

Beslutats av

Kommunfullmäktige

Fokusområden

- Barn och ungdomar utvecklas för att nå sin fulla kapacitet och god självkänsla.
- I Kungsbacka stärks individens och familjens egen förmåga att ta hand om sitt liv.

Indikator	Utfall 2015	Utfall 2016	Utfall 2017	Målvärde 2019
Placering i ranking för grundskola av Sveriges 290 kommuner, sammanvägt resultat enligt SKL:s öppna jämförelser.	39	37	88	40
Genomsnittligt meritvärde i årskurs 9. Meritvärdet utgörs av summan av de 17 bästa betygen i elevens slutbetyg och kan max vara 340.	237	240,6	228,8	240
Arbetslöshet för ungdomar 16–24 år i kommunen. (Källa: Arbetsförmedlingen och SCB)	3,5%	2,4%	1,9%	1,8%
Självkänsla och framtidstro för gymnasieelever år 2, index med skala 0–10 enligt Skolenkäten som genomförs i samarbete med Göteborgsregionen, GR.	7,6		7,5	8
Genomsnittligt betygspoäng för gymnasiets avgångselevs betygspoäng som kan vara max 20.	13,8	13,8	13,9	14

7.4.1 Demokratiutveckling, där föreningsutveckling är ett medel

Beslutats av

Nämnd

Nämndens formulering

Förvaltningen ska underlätta för demokratisering, där föreningsutveckling är en viktig faktor.

Fokusområde

I Kungsbacka stärks individens och familjens egen förmåga att ta hand om sitt liv.

7.5 Ett medskapande samhälle och öppen attityd

Beslutats av

Kommunfullmäktige

Fokusområden

- I Kungsbacka skapar vi förutsättningar för invånare, kunder och företag att vara medskapande i att utforma det goda livet.
- Invånare, företag och besökare känner sig alltid välkomna, sedda och korrekt bemötta i kontakt med kommunen.
- Digitaliseringen gör att vi hittar smartare tjänster och effektivare arbetssätt.
- Kungsbacka kommun är en attraktiv arbetsgivare med modiga och medskapande medarbetare och ledare.

Indikator	Utfall 2015	Utfall 2016	Utfall 2017	Målvärde 2019
Nöjd-inflytande index för hur kommuninvånarna bedömer möjligheterna till inflytande. (SCB:s medborgarundersökning, 0-100).	43	42	46	48
e-Blomlådan, poäng enligt kriterier för framgångsrik IT-styrning från SKL med maxpoäng 24.		21,9	20,7	22,5
Hållbart medarbetarengagemang, ett index för medarbetarnas samlade uppfattning om områdena motivation, ledarskap och styrning, skala 1-100 enligt Medarbetarenkäten.	82	79	77	82
Jämställdhetsindex, Jämix. Antal poäng av max 180. Jämix beräknas utifrån nio nyckeltal med skala 1–20.	75	88	80	93

7.5.1 Utöka dialogen med civilsamhället och motivera till ett större ansvar

Beslutats av

Nämnd

Nämndens formulering

Utveckla samarbetsformerna med ideella sektorn

Fokusområde

I Kungsbacka skapar vi förutsättningar för invånare, kunder och företag att vara medskapande i att utforma det goda livet.

8 Direktiv

Direktiv är det mest konkreta sätt våra kommunpolitiker styr på. Direktiven beskriver exakt vilka uppgifter som ska utföras under ett eller två år. Direktiv används för att tydliggöra att området är prioriterat eller för att påskynda ett arbete. Nämnden ska planera sin verksamhet utifrån direktiven som kommer att följas upp i årsredovisningen. Tjänstemännen har en skyldighet att redovisa för politikerna på vilket sätt man genomfört direktivet. Under 2019 har kommunfullmäktige inte beslutat om något direktiv.

8.1 Direktiv från nämnden

8.1.1 Konstrnärlig utsmyckning i utemiljön

Beslutats av

Nämnd

Nämndens formulering

Konstrnärlig utsmyckning i utemiljön ökar tryggheten och trivseln i kommunen. Utsmyckning och plats för ”livet mellan husen” bör vara en central del i planeringen för att skapa trivsel i bostadsområden. Nya bostadsområden med torg och andra samlingspunkter växer fram och att det är viktigt att konst och kultur i utemiljön tidigt är med som en del i planeringen.

Fokusområde

- I Kungsbacka finns attraktiva bostäder med inspirerande byggnadsmiljö för olika behov, generationer och livsstilar
- Kungsbacka har välkomnande och trygga miljöer
- I Kungsbacka finns mötesplatser för samvaro, rekreation, upplevelser och kreativa utbyten.

8.1.2 Öka deltagande i kulturlivet bland ungdomar och äldre i omsorgsverksamheterna

Beslutats av

Nämnd

Nämndens formulering

Deltagande i kulturlivet ska öka bland ungdomar och bland äldre i omsorgsverksamheterna. Publik tillströmningen ska öka till kulturinstitutionerna särskilt fokus bör riktas på Kungsbacka teater och konsthallen. Programutbudet ska erbjuda både bredd och spets.

Fokusområde

I Kungsbacka finns mötesplatser för samvaro, rekreation, upplevelser och kreativa utbyten.

8.1.3 Tillgänglig Kulturskola med hög kvalitet, efterfrågat och varierat utbud

Beslutats av

Nämnd

Nämndens formulering

Kulturskolan ska ha ett varierat och efterfrågat utbud av kurser och aktiviteter som är tillgängliga för alla barn och ungdomar i kulturskolans målgrupp. Kulturskolan kan ha flera utförare med likvärdig och hög kvalitet inom ramen för Kundval Kulturskola.

Fokusområde

I Kungsbacka finns det mötesplatser för samvaro, rekreation, upplevelser och kreativa utbyten.

Barn och ungdomar utvecklas för att nå sin fulla kapacitet och god självkänsla.

8.1.4 Jämställd resursfördelning

Beslutats av

Nämnd

Nämndens formulering

Jämställd resursfördelning

Fokusområde

Barn och ungdomar utvecklas för att nå sin fulla kapacitet och god självkänsla.

I Kungsbacka finns det mötesplatser för samvaro, rekreation, upplevelser och kreativa utbyten.

8.1.5 Tillsammans för varje barn

Beslutats av

Nämnd

Nämndens formulering

Förvaltningen ska processleda arbetet och skall tillsammans med berörda förvaltningar och Region Hallands verksamheter inom vård och hälsa bedriva ett utvecklande arbete med syfte att skapa bättre förutsättningar för gemensamma och samordnade insatser för barn och unga i Kungsbacka kommun.

Fokusområde

Barn och ungdomar utvecklas för att nå sin fulla kapacitet och god självkänsla.

9 Nämndens kvalitetsdeklarationer

Område	Beskrivning
Friluftsbad	Vi placerar ut bryggor, stegar och sopkärl senast 1 juni. Vi tar bort bryggor, trappor och sopkärl tidigast 31 augusti. Om vi av någon oförutsedd anledning måste ta upp bryggor eller trappor tidigare än 31 augusti informerar vi om det på badplatsens anslagstavla.
	Under perioden 1 juni-31 augusti tömmer vi sopsäckarna en gång per vecka. Vecka 27-31 tömmer vi sopsäckarna två gånger per vecka. Övrig tid under året har vi ingen soptömning.
Fritid & Livsstil	Alla ungdomar ska ha lika möjligheter att påverka Fritid & livsstils verksamhet.
	Personalen på Fritid & livsstil ska lyssna på och hjälpa ungdomar att genomföra sina idéer.
Bidrag och stöd till föreningar	Vi ska årligen träffa minst 15 föreningar och deras ledare för att ha en dialog och för att diskutera förbättringsområden och utvecklingen av föreningens verksamhet.
	Vi betalar ut bidraget för Lokalt aktivitetsstöd senast tio dagar efter att föreningen godkänt sina sammankomster i Aktivitetskort på nätet
	Vi hanterar din ansökan inom fem arbetsdagar efter att den kommit till oss.
	Vi kontaktar styrelsen efter registrering för en personlig kontakt.
Idrottsplatser	Stängsel runt konstgräsplanerna kontrolleras i september och april och belysningen kontrolleras i september.
	Vi skottar en konstgräsplan i centrum, en i söder och en i norr senast två arbetsdagar efter avslutat snöfall.
	Grusplaner skottas senast två arbetsdagar efter avslutat snöfall från och med 1 februari.
	Vi informerar om avvikelser på gräs- och konstgräsplaner på vår webbplats. Ledare som prenumererar på vår sms-tjänst får information om avvikelser i mobilen.
	Inrapporterat fel på teknik och utrustning ska åtgärdas inom två arbetsdagar med återkoppling till anmälaren. Dröjer det längre anger vi när vi kan åtgärda problemet.
Inomhushallar	Vi kontrollerar utrustningen idrottshallar och gymnastiksalar varannan vecka. Kontrollen gäller den utrustning som Fritid & Folkhälsas abonnenter använder i lokalen. Det vill säga våra kvälls- och helgabonnter.
	Inrapporterat fel på teknik och utrustning ska åtgärdas inom två arbetsdagar med återkoppling till anmälaren. Dröjer det längre anger vi när vi kan åtgärda problemet.
Motionsspår	Vi kontrollerar belysning senast 1 november och gör underhållskontroller i december och februari.
	Inrapporterade fel på belysningen ska åtgärdas inom två arbetsdagar med återkoppling till anmälaren. Dröjer det längre anger vi när vi kan åtgärda problemet.
	Vi kontrollerar ytbeläggning senast 1 november och gör underhållskontroller i december och februari.
Simhallar	All personal som bevakar i simhallen har utbildning i livräddning och hjärt- och lungräddning. De har även grundläggande kunskaper i sjukvård.
	Vattentemperaturen i Fjärås simhall är 28 grader.
	I Kungsbacka simhall är det 28 grader i stora bassängen, 31 grader undervisningsbassängen. På onsdagar är det 34 grader i undervisningsbassängen.
	Vi kontrollerar vattenkvaliteten i Fjärås simhall två gånger per dag.

Område	Beskrivning
	Vi kontrollerar vattenkvaliteten i Kungsbacka simhall två gånger per dag.
Större arrangemang	När det är verksamhet i våra anläggningar ska det finnas personal från Fritid & Folkhälsa i tjänst.
	Vi bjuder in till en förberedande träff sex månader innan arrangemanget. Vi genomför ett avstämningsmöte senast en månad innan arrangemanget ska genomföras.
	Flaggor, flaggstänger och fundament ingår vid SM, NM, EM, VM eller tävling med annat nationellt intresse.
	Vi kan lämna ett arrangemangsbidrag om det är ett VM, EM, NM, SM eller annan nationell status. Bidraget regleras av vilken status arrangemanget har.
Bibliotek	På bibliotekens webbplats, http://bibliotek.kungsbacka.se , kan du ta del av bibliotekens nättjänster 24 timmar per dygn.
	Beskrivning Du som har någon form av funktionsvariation ska, i möjligaste mån, ha tillgång till anpassade medier.
	Du har möjlighet att påverka utbudet av böcker och andra medier genom att lämna inköpsförslag.
	Biblioteken i Kungsbacka ska stimulera barn och unga till läsning.
Turism Kungsbacka	Turism Kungsbacka ska tillhandahålla muntlig, skriftlig och digital turistinformation på svenska och engelska om Kungsbacka och närområdet samt muntlig övergripande turistinformation om övriga Sverige.
	Turism Kungsbacka ska erbjuda möjlighet att kunna boka evenemangsbiljetter, logi och arrangerade upplevelser.
	Äskhults by ska vara öppen maj - oktober och erbjuda ett skiftande programutbud. Kulturlandskapet ska kunna besökas även när Äskhults by inte är öppen.
	Naturum Fjärås Bräcka ska erbjuda ett skiftande programutbud året runt och verksamheten ska präglas av ett ekologiskt tankesätt.
Scen & Konst	Det generella utbudet i Filmhuset Facklan ska under året kompletteras med filmer för skolbio, Bio Kontrast-föreställningar och dagbiovisningar.
	Kungsbacka Konsthall ska erbjuda minst sex utställningar per år, med tyngdpunkt på samtidskonst. Minst en visning ska genomföras i anslutning till varje utställning.
	Utvecklare konst ska tillhandahålla fackkunskaper vid upphandling av konstnärlig utsmyckning till kommunala byggnader.
	Vi ska under året presentera minst en uppsättning av vardera genrererna musik, musikdramatik, drama, dans och ett verk med amatörteater.
Kulturmiljövård	Kommunantikvarien tillhandahåller kostnadsfri antikvarisk rådgivning för byggnadsvård i samband med renovering och ombyggnad av äldre hus i kommunen.

10 Verksamhetsmätt

10.1 Prestationsmätt

Delområde	Nyckeltal	Utfall 2015	Utfall 2016	Utfall 2017	Riket 2017	Budget 2019
	KF Idrottsanläggningar per invånare, per 10 000 invånare					
	KF Antal deltagartillfällen i föreningar, per dag					
Hälsa och delaktighet	KF Andel barn och ungdomar som är medlemmar i en idrotts- och hälsocertifierad förening	40%	52%	55%		
	KF Antal ungdomar som röstar på Barbro-betalar förslag	600	1 274	1 931		
	KF Antal ungdomar engagerade i intressegrupper	1 093	957	898		
	KF Antal deltagare i riktade folkhälsoaktiviteter					
	KF Antal föräldrar som årligen deltar i föräldrastödsprogram met COPE	79	75	183		
Kulturskolan	KF Andel elever i Kulturskolan, 7-15 år		17%			
Fysiska besök	KF Antal biblioteksbesök/invånare	7,5	7,7	6,8		
	KF Antal besök Kungsbacka teater	30 629	33 244	40 752		
	KF Antal besök Äskhults by	12 281	15 373	15 710		
	KF Antal besök Fjärås Bräcka	60 690	59 270	58 843		
	KF Antal besök på Kulturhuset Fyren					

Delområde	Nyckeltal	Utfall 2015	Utfall 2016	Utfall 2017	Riket 2017	Budget 2019
	KF Antal bibliotekslån/invånare	8,7	8,4			

10.2 Effektmått

Delområde	Nyckeltal	Utfall 2015	Utfall 2016	Utfall 2017	Riket 2017	Budget 2019
Fritidsintressen	KF Möjligheterna att kunna utöva fritidsintressen t.ex. sport, kultur, friluftsliv, föreningsliv	7,8	7,7	7,7		

11 Personalfrågor med kommentarer

11.1 Kompetensförsörjning

11.1.1 Attrahera/rekrytera

Förvaltningen har en mångfacetterad verksamhet med ca 40 olika yrkesroller, vilket vi ser som en fördel i arbetet med att locka nya medarbetare till verksamheterna. Det skapar också möjlighet för medarbetare att söka nya tjänster inom förvaltningen och på så sätt utvecklas. Utifrån arbetsförmedlingens prognoser har vi inga yrken som utmärker sig som bristyrken under kommande år.

Förvaltningen har ett gott arbetsgivarvarumärke och har relativt enkelt att tillgodose behovet av kompetens och anställa den personal som behövs. Vi har en sund personalomsättning under 2017 på 7,4 % och har lyckats rekrytera önskad kompetens.

11.1.2 Utveckla/behålla

En bra arbetsmiljö är en avgörande faktor för att stärka förvaltningens arbetsgivarvarumärke och uppfattas som en attraktiv arbetsplats. Grunden för att skapa en god arbetsmiljö är samverkan mellan chefer, medarbetare och facklig organisation. Med hjälp av struktur och systematik i arbetsmiljö-arbetet kan verksamheten organiseras så att många orsaker till ohälsa förebyggs och en god hälsa främjas. Som en del av detta arbete genomför förvaltningen återkommande psykosocial arbetsmiljöenkäter för att främja en god arbetsmiljö som innebär att medarbetarna trivs på sin arbetsplats.

Vi vill skapa förutsättningar för att ge våra medarbetare en hållbar arbetssituation med balans mellan arbete och fritid - vi måste skapa ett hållbart arbetsliv. För att genomföra detta fortsätts det systematiska arbetsmiljöarbetet. Under 2019 fortsätter kommunens satsning på partsgemensam arbetsmiljöutbildning för chefer och arbetsmiljöombud.

Under åren framöver kommer vi lägga stort fokus på arbetsplatskulturens 4 hörnstenar - Vi levererar, Vi tänker nytt, Vi välkomnar och Vi samarbetar.

I framtiden kommer efterfrågan på chefer öka och för att behålla duktiga medarbetare med chefspotential är det viktigt att tidigt fånga upp dessa och t.ex. erbjuda mentorskap eller program som "Jag vill bli chef", och "Leda utan att vara chef". När det gäller fortlöpande kompetensutveckling är det en viktig faktor i utvecklingen av såväl medarbetare som verksamheten. Förvaltningens målsättning är att samtliga chefer genomgår den kommunala chefsutbildningen "Utvecklande ledarskap". Tillitsbaserad styrning och ledning kommer etableras mer som ett begrepp som förväntas leda till både bättre leverans och en bättre arbetsmiljö. Vad gäller önskad sysselsättningsgrad så utgår vi alltid från att försöka hitta en lösning om ekonomin tillåter. Inom de flesta enheterna kan vi tillgodose de anställdas önskemål om sysselsättningsgrad.

11.1.3 Avsluta

Förvaltningen är mån om att samtliga medarbetare som lämnar förvaltningen ska få ett trevligt avslut från anställningen och ett av de verktyg som används är de kommungemensamma rutinerna för avslutssamtal. Syftet med samtalet är också att få värdefull information från den som lämnar kring behov av utveckling eller förändring.

Samtliga anställda får även en inbjudan att besvara kommunens exitenkät.

På flera enheter sker också systematisk dokumentation av arbetsuppgifter för att säkerställa kompetensöverföring vid uppsägningar och nyanställning.

11.2 Personalmått

Nyckeltal	Utfall 2015	Utfall 2016	Utfall 2017	Budget 2019
Andel heltid	87%	79%	79%	
Andel kvinnor som har heltid	78%	74%	76%	
Andel män som har heltid	94%	86%	84%	
Andel deltid	13%	21%	21%	
Andel kvinnor som har deltid	22%	26%	24%	
Andel män som har deltid	6%	14%	16%	
Sjukfrånvaro Totalt	3,8%	5,2%	4,41%	
Sjukfrånvaro Kvinnor	5,1%	6,6%	5,38%	
Sjukfrånvaro Män	2,7%	3,3%	3,03%	
Anställda totalt	104	230	240	
Anställda andel kvinnor	48%	58%	61%	
Anställda andel män	52%	42%	39%	
Medarbetare yngre än 30 år	13%	7%	8%	
Medarbetare 30 - 39 år	24%	19%	18%	
Medarbetare 40 - 49 år	17%	26%	25%	
Medarbetare 60 år och äldre	13%	15%	15%	
Medarbetare 50 - 59 år	34%	32%	34%	
Frisknärvaro	65%	62%	62%	
Frisknärvaro Kvinnor	63%	59%	57,4%	
Frisknärvaro Män	67%	65%	68,8%	
Personalomsättning		8,9%	7,4%	
Medelålder	48	47	48	
Långtidssjukfrånvaro			2,54%	
Långtidssjukfrånvaro Kvinnor			3,39%	
Långtidssjukfrånvaro Män			1,32%	

2016 bildades den nya förvaltningen Kultur & Fritid genom samgående av Kulturskolan, Kultur & Turism och Fritid & Folkhälsa. Därför är måtten inte jämförbara med tidigare år

12 Ekonomi med kommentarer

Kommunfullmäktige beslutade 14 juni 2018 om Kommunbudgeten 2019 och plan 2020-2021.

Följande avsnitt behandlar ramfördelning av driftbudget 2019 och sammandrag investeringsbudget 2019-2023.

12.1 Driftbudget

Ramfördelning driftbudget

Ramfördelning/ anslagsbindningsnivå	Bokslut 2017	Budget 2018	Budget 2019
Nämnd	1 365	1 318	680
Studieförbundsbidrag	2 560	2 560	2 560
Kulturbidrag	1 362	1 450	1 450
Hyresbidrag till Nordhallands hembygdsmuseum	600	600	600
Övriga föreningsbidrag	11 509	12 213	12 213
Förvaltningen	172 307	179 058	180 469
Avskrivning & internränta	18 325	19 043	20 482
Senior i Kungsbacka, ny verksamhet från 2019			4 321
Summa	208 028	216 242	222 775

Kommentar till ramfördelning driftbudget

Nämnden för Kultur & Fritid har tilldelats 218 454 tkr i kommunbudget 2019, varav 20 482 tkr avser kapitalkostnader. Uppräkningen med undantag av kapitalkostnader motsvarar 1,5%. Utöver den tilldelade budgeten överförs Träffpunktsverksamheten, med tillhörande budgetram, från Vård & omsorg.

Nämnden fördelar en ram till förvaltningen, en ram för bidrag och en ram för kapitalkostnader, beslutar om förvaltningens mål, inriktning och eventuella prioriterade satsningar inom nämndens ansvarsområde.

I förvaltningsbudgeten fördelas en budgetram ut till respektive verksamhet och vidare till respektive budgetansvarig chef, fördelningen baseras på antal anställda, fastighetskostnader och, i vissa fall, intäktskrav.

Förvaltningschefen beslutar om eventuella omfördelningar inom förvaltningsbudgeten under pågående budgetår.

12.2 Investeringsbudget

Investeringar (belopp i tkr)

Investeringar	Bokslut 2017	Budget 2018	Budget 2019	Plan 2020	Plan 2021-23
Löpande investeringar			11 810	11 810	11 810
Övriga investeringar					

Investeringar	Bokslut 2017	Budget 2018	Budget 2019	Plan 2020	Plan 2021-23
Motionsspår nyanläggning			1 500		
Utveckling badplatser			2 000	2 000	2 000
Utbyte växtbäddar naturgräsplaner			3 000	3 000	3 000
Konstgräs Onsala			6 900		
Konstnärlig utsmyckning badhus				X	
Summa			25 210	16 810	16 810

Kommentarer investeringsbudget

Lokalinvesteringar

Lokalinvesteringar, budgeterade på Kommunstyrelsen		Plan 2019	Plan 2020	Plan 2021	Plan 2022	Plan 2023
104	Kungsbacka Badhus		X			
112	Kungsbacka badhus, infrastruktur	X	X			
108	Åsa Gårdsskola, utbyggnad idrottshall		X			
114	Utveckling Fjärås fritidscenter för bibliotek	X				
125	Voxlöv fullmåtts idrottshall o mötesplatser				X	
127	Vallda Heberg fullmåtts idrottshall				X	
128	Varlaskolan, fullmåtts idrottshall			X		
129	Ridhus Frillesås					X
130	Åsa/Frillesås idrottshall med publikkapacitet					X
310	Frillesåsskolan, om- och tillbyggnad inklusive bibliotek			X		

Lokaler är fastställda i Kommunbudgeten 2019 och budgeteras på Kommunstyrelsen, här redovisas de endast som information till nämnden.

13 Policys, planer och program

13.1 Styrdokument beslutade av kommunfullmäktige

Styrdokument	Beslutande paragraf/År
Biblioteksplan	KF 2017-12-12 § 201
Kulturpolitiskt program för Kungsbacka kommun	KF § 167/12
Reglemente för Kultur & Fritid	KF 2018-06-14 § 108

13.2 Styrdokument beslutade av nämnden för Fritid & Folkhälsa

Styrdokument	Beslutande paragraf/År
Kvalitetsplan	FH § 85/13
Nämndens strategi för utbyggnad av aktivitetsplatser	FH § 113/13
Förvaltningens lokalbehov 2019-2023	FH § 66/17

13.3 Styrdokument beslutade av Fritidsnämnden

Styrdokument	Beslutande paragraf/År
Bidrag barn och ungdomsföreningar	FN § 35/12
Fritid & Folkhälsa Kungsbackapokal	FN § 136/96
Fritid & Folkhälsa Isväktare	FN § 81/96
Kungsbacka internationella stipendium	FN § 26/87
Miljöplan	FN § 68/07

13.4 Styrdokument beslutade av nämnden för Fritid

Styrdokument	Beslutande paragraf/År
Delegationsordning	FR § 108/10
Nämnden för Fritid & Folkhälsas Ledarstipendium "Den ideella ledaren"	FR § 93/07

13.5 Styrdokument beslutade av nämnden för Kultur & Turism

Styrdokument	Beslutande paragraf/År
Nya normer för studieförbundsbidrag i Kungsbacka kommun	KT § 83/06
Delegationsförteckning för nämnden för Kultur & Turism	KT § 22/12
Riktlinjer för Bibbi Malmgrens barnboksfond	KT § 24/07
Riktlinjer för bidrag till kulturverksamhet, föreningsbidrag	KT § 84/11
Resultatfonder vidaredelegering från nämnd	KT § 42/07
Riktlinjer för Kungsbacka kommuns kulturpris	KT § 17/09

Styrdokument	Beslutande paragraf/År
Filmmanifest för Kungsbacka kommun, revidering	KT § 96/07
Kulturstipendier för ungdom	KT § 78/07
Strategi för Turismverksamheten	KT § 45/11
Dokumenthanteringsplan	KT § 88/11
Förvaltningens lokalbehov 2019-2023	KT § 49/17

13.6 Styrdokument beslutade av Kulturnämnden

Styrdokument	Beslutande paragraf/År
Dansmanifest för Kungsbacka kulturnämnd	KN § 46/94
Manifest för skapande skrivande	KN § 95/01
Riktlinjer för kulturell barn- och ungdomsverksamhet	KN § 95/01
Riktlinjer för media och utbud	KN § 95/01
Riktlinjer för utställningar och konstnärlig utsmyckning	KN § 56/97

14 Avgifter och taxor

Nämndens taxor och avgifter för 2018 är bilagda.

Tabell taxor och avgifter

Taxa, Avgift	Giltig fr o m	Beslutad av, datum	Anmärkning