

# **Nämndbudget 2021**

## **Byggnadsnämnden**



[www.kungsbacka.se](http://www.kungsbacka.se)

# Innehållsförteckning

<b>1</b>	<b>Översiktlig beskrivning av nämnden .....</b>	<b>4</b>
1.1	Nämndens uppdrag .....	4
1.2	Verksamhetens omfattning .....	4
1.3	Nämnd/styrelse .....	5
1.4	Förvaltningens organisation .....	5
<b>2</b>	<b>Så här styrs kommunen .....</b>	<b>6</b>
2.1	Så här styr nämnden .....	6
<b>3</b>	<b>Visionen visar vart vi vill .....</b>	<b>8</b>
<b>4</b>	<b>Kommunens omvärldsanalys .....</b>	<b>10</b>
<b>5</b>	<b>Nämndens omvärldsanalys .....</b>	<b>11</b>
<b>6</b>	<b>Vår värdegrund .....</b>	<b>13</b>
<b>7</b>	<b>Mål .....</b>	<b>14</b>
7.1	En attraktiv kommun att bo, verka och vistas i .....	14
7.2	En hållbar utveckling och en hälsosam miljö .....	16
7.3	Bästa företagsklimatet i Västsverige .....	18
7.4	I Kungsbacka utvecklas vi hela livet .....	20
7.5	Ett medskapande samhälle och öppen attityd .....	21
<b>8</b>	<b>Direktiv .....</b>	<b>23</b>
8.1	Direktiv från kommunfullmäktige .....	23
8.2	Direktiv från nämnden .....	23
<b>9</b>	<b>Nämndens kvalitetsdeklarationer .....</b>	<b>25</b>
<b>10</b>	<b>Verksamhetsmått .....</b>	<b>26</b>
10.1	Prestationsmått .....	26
10.2	Effektmått .....	26
<b>11</b>	<b>Personalfrågor med kommentarer .....</b>	<b>28</b>
11.1	Kompetensförsörjning .....	28
11.2	Personalmått .....	29
<b>12</b>	<b>Ekonomi med kommentarer .....</b>	<b>31</b>
12.1	Driftbudget .....	31
12.2	Investeringsbudget .....	31
<b>13</b>	<b>Policys, planer och program .....</b>	<b>32</b>
13.1	Styrdokument beslutade av kommunfullmäktige .....	32
13.2	Styrdokument beslutade av byggnadsnämnden .....	33
13.3	Styrdokument beslutade av kommunstyrelsen .....	34
<b>14</b>	<b>Avgifter och taxor .....</b>	<b>35</b>

# 1 Översiktlig beskrivning av nämnden

## 1.1 Nämndens uppdrag

**Byggnadsnämnden** ansvarar för kommunens uppgifter inom kart- och byggnadsväsendet. Nämnden ansvarar framförallt för frågor om förhandsbesked, bygglov, rivningslov och övriga beslut kopplat till dessa kategorier enligt plan- och bygglagen (2010:900), samt utövar tillsyn över byggnadsverksamheten och prövar frågor om olovligt byggande m.m. enligt 11 kap. plan- och bygglagen (2010:900) och de övriga lagbestämmelser som berör byggnadsverksamheten och som inte bevakas av annan nämnd.

I uppdraget ingår även ansvar för frågor rörande obligatorisk ventilationskontroll (OVK), kontroll av hissar/hissanordningar samt lätt avhjälpna hinder (tillgänglighet).

Byggnadsnämnden ansvarar även för delar av kommunens detaljplaneverksamhet, såsom nya planer för bostads-, industri- och serviceområden och för de planer som redan finns i olika områden.

Byggnadsnämnden arbetar också med att utveckla och ajourhålla kommunens kartverk, är support till övriga kommunala förvaltningar och externa nyttjare av kartan, ansvarar för utveckling av kommunens GIS (geografiskt informationssystem), utför utstakningar av hus och samverkar med Lantmäteriet vid fastighetsbildningar.

**Nämnden för Miljö & Hälsoskydd** är en tillsynsmyndighet inom områdena hälsoskydd, miljöskydd, livsmedel, läkemedel samt serveringstillstånd och tobak.

Att vara tillsynsmyndighet innebär att man är en myndighet som ska utöva ”en oberoende och självständig granskning av tillsynsobjekt som syftar till att kontrollera om tillsynsobjektet uppfyller de krav och villkor som följer av lag, EG-förordning eller annan föreskrift”. (Enligt Statens Tillsynsutredning SOU 2004:100). Nämnden bedriver tillsyn på samtliga som bedriver eller avser att bedriva en verksamhet eller vidta en åtgärd som kan påverka miljön eller människors hälsa, inom kommunens geografiska gränser. Det betyder såväl företag, föreningar, privatpersoner och andra, även kommunens egen verksamhet.

Nämnden för Miljö & Hälsoskydd ska också genom rådgivning, information och liknande verksamhet, skapa förutsättningar för att miljöbalkens ändamål ska kunna uppnås. En annan del av uppdraget innebär att vara delaktig i kommunens samhällsbyggnadsprocess vilket till stor utsträckning innebär remisshantering inom såväl planarbetet som i enskilda bygglov.

## 1.2 Verksamhetens omfattning

Byggnadsnämndens och nämnden för Miljö & Hälsoskydds gemensamma förvaltning sköter nämndernas verksamhet genom ledning av förvaltningschefen.

På förvaltningen arbetar i september 2020 103 personer. Av dessa är 63 (61,2 %) kvinnor och 40 (38,8 %) män. Antal årsarbetare omräknat i heltid uppgår till 99,1 %.

Budgetomslutningen är 76 miljoner kronor varav ca 85 procent utgörs av personalkostnader.

Verksamheten finansieras till knappt 60 procent av avgifter

Nämnden har en nettobudget på 31,4 miljoner kronor 2021. Verksamheten har intäkter på cirka 45 miljoner kronor.

### 1.3 Nämnd/styrelse

**Byggnadsnämnden** har nio ordinarie ledamöter och sex ersättare. Ordförande är Thure Sandén (M), vice ordförande är Heinrich Kaufmann (C). Nämnden sammanträder en gång per månad.

Byggnadsnämndens arbetsutskott består av fyra ledamöter och sammanträder var fjortonde dag under hela året, .

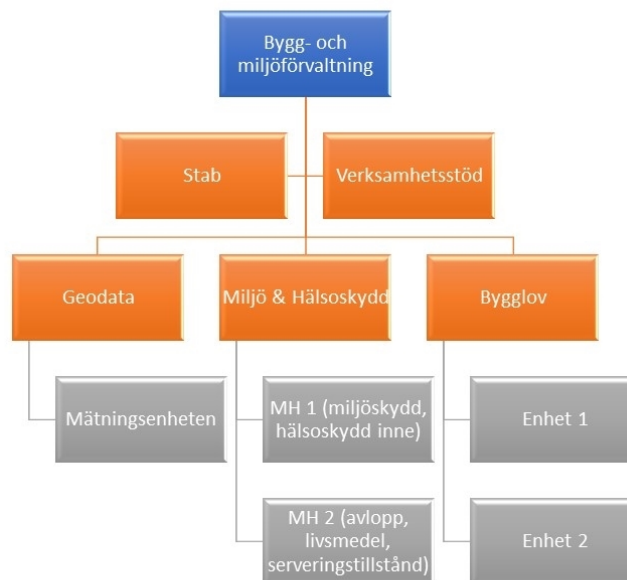
**Nämnden för Miljö & Hälsoskydd** består av nio ordinarie ledamöter och sju ersättare. Ordförande är Peter Söderberg (M), vice ordförande är Peter Wesley (KD).

Nämnden för Miljö & Hälsoskydd sammanträder en gång per månad, förutom under juli månad.

Byggnadsnämndens och nämnden för Miljö & Hälsoskydds presidier möts månatligen med förvaltningschef för för information och avstämning i förvaltningsövergripande frågor.

### 1.4 Förvaltningens organisation

Bygg- och miljöförvaltningen är organiserade i tre avdelningar, samt en stab och en enhet för verksamhetsstöd.



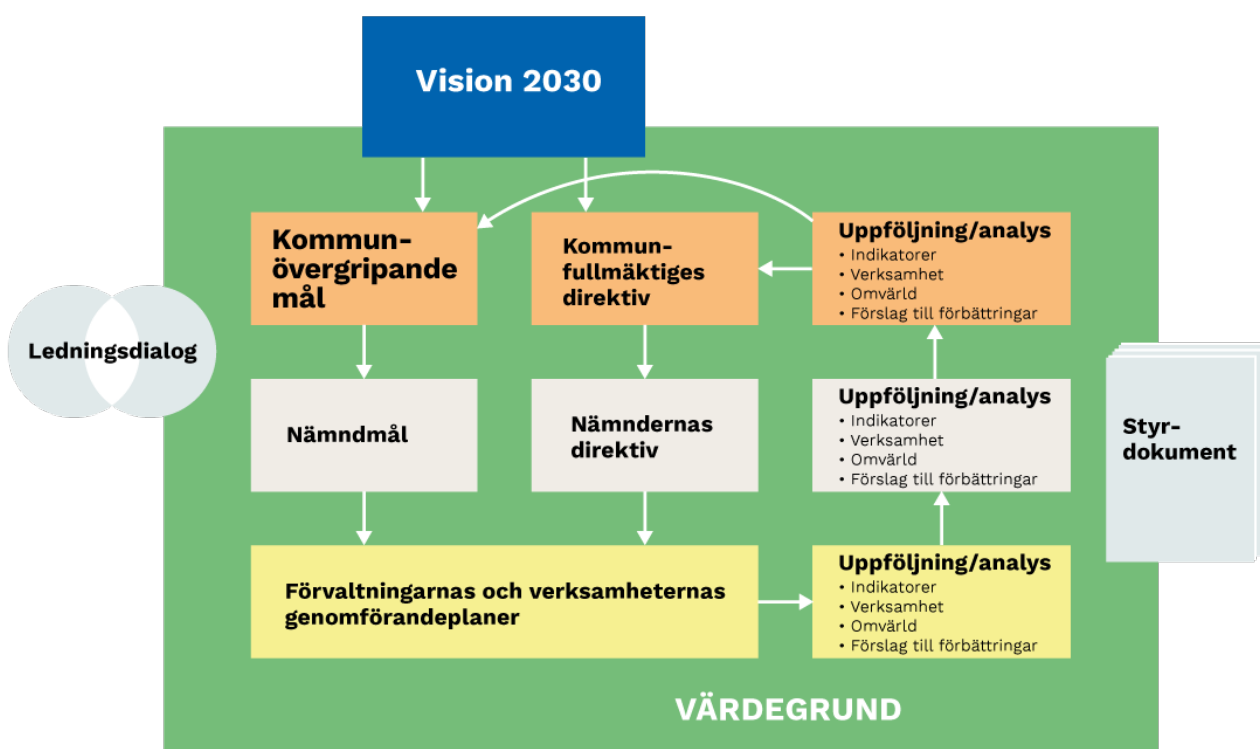
## 2 Så här styrs kommunen

I Kungsbacka har vi valt att styra våra verksamheter med en levande vision, tydliga mål, en gemensam värdegrund och en tydlig arbetsfördelning mellan politiker och tjänstemän. Det är politikerna i kommunfullmäktige och nämnderna som bestämmer **vad** som ska göras och formulerar mål och direktiv för arbetet. Förvaltningarna bestämmer sedan **hur** det ska göras, vilket beskrivs i genomförandeplaner. Uppföljningen är viktig för att se om vi når de resultat vi vill och för att återföra erfarenheter och kunskap in i planeringen framåt.

Utöver kommunövergripande mål, nämndmål och direktiv finns det styrdokument som innehåller mål. Dessa uttrycker politikernas ambitioner i olika sakfrågeområden. Exempel på sådana styrdokument är Översiktsplanen och Mål för bostadsbyggande.

En kontinuerlig dialog på ledningsnivå mellan politiker och tjänstemän är en förutsättning för att nå resultat och ta oss i riktning mot visionen. Denna dialog kallar vi ledningsdialog.

### Det här är Kungsbackas styrmodell



### 2.1 Så här styr nämnden

Kommunfullmäktige beslutade i december 2019 (dnr KS/2018:365) att slå samman Byggnadsförvaltningen och förvaltningen för Miljö- och Hälsoskydd till en förvaltning från och med 2020-01-01. Den nya förvaltningen namngavs till bygg- och miljöförvaltningen. Byggnadsnämnden gavs samtidigt ansvar för ekonomi och budget för den nya förvaltningen, samt är anställningsmyndighet för all personal, utom förvaltningschef som anställs av kommunstyrelsen. Byggnadsnämnden har hand om personalfrågor inklusive arbetsmiljöfrågor för förvaltningens

personal, med undantag av de frågor som anges särskilt i kommunstyrelsens reglemente.

Nämnden för Miljö- och Hälsoskydds ansvar kvarstår enligt reglemente, med undantag för ovan.

Nämndernas samverkan kring ekonomi, budget, personal och andra förvaltningsövergripande frågor sker via de månatliga presidieavstämningar som förvaltningschef är sammankallande till. Frågor som berör båda nämnderna stäms också av i respektive nämnd under beredning inför beslut.

## 3 Visionen visar vart vi vill

*Visionen är en ledstjärna för kommunens långsiktiga utveckling. Den beskriver hur vi vill att det ska vara i Kungsbacka kommun år 2030, och lyfter fram viktiga utvecklingsområden för framtiden.*

### **I Kungsbacka växer framtiden**

I Kungsbacka skapar vi det goda livet tillsammans. Vi är öppna, trygga och nytänkande. Varje människas potential tas till vara och näringslivet blomstrar. Här växer du hela livet.

Kungsbacka är en naturskön och dynamisk tillväxtkommun. Hit är alla lika välkomna, och möjligheterna till utveckling är goda för både individen, gruppen, föreningen och företaget.

Den valfrihet, mångfald och livskvalitet som präglar vardagen här lockar ständigt nya invånare. Växtkraften ger oss mer resurser till den gemensamma välfärden – så att alla kan utvecklas och leva det goda livet, hela livet.

Vi växer i regionen genom att planera och bygga strategiskt. Samhället utvecklas på ett hållbart sätt: socialt, ekologiskt och ekonomiskt. Vi lever inte över naturens tillgångar.

### **Mångfald, puls och nära till naturen**

Kungsbacka är en sammanhållen, grönskande och lättillgänglig stad med tydlig profil och egen identitet. Staden växer och blir ett mer framträdande nav i kommunen. Här finns attraktiva bostäder för alla smaker, som möter behoven hos olika generationer och livsstilar. Mångfalden speglas i den inspirerande byggnadsmiljön där tradition möter innovation och där mötesplatserna är många. Utbudet av affärer, kultur och nöjen är stort.

Staden är lättillgänglig och har goda kommunikationer med kommunens orter och omvärld. Välplanerad infrastruktur och lättillgänglig kollektivtrafik minimerar transporterens miljöpåverkan.

Hav, öppna landskap och skogsbygd – vi förvaltar våra fantastiska naturmiljöer så att även kommande generationer ska kunna njuta av den välgörande naturen, mitt i vardagen.

Staden, landet, handeln, kulturlivet och naturen lockar turister och besökare till hela kommunen.

### **Västsveriges bästa företagsklimat**

Kungsbacka kommun är känd för sitt goda värdskap och är det självklara valet för företag som vill etablera sig i Västsverige. Vi har det bästa klimatet för entreprenörer.

Här är det lika naturligt att starta företag som att vara anställd. Entreprenörslusten väcks till liv redan i skolan, och samarbetet mellan skola, akademi och näringsliv utvecklar företagsamheten i hela kommunen.

### **Vi utvecklas hela livet**

I våra skolor utvecklar var och en sin fulla kapacitet i en kreativ miljö där alla tar ansvar, visar respekt och bryr sig om varandra. Alla elever lämnar skolan med god kompetens, god självkänsla och stark framtidstro.

Livslångt lärande är en självklarhet. När vi växer som människor utvecklas både näringslivet och samhället i stort.

### **Aktiviteter som engagerar, inspirerar och berikar livet**

Här har alla ett rikt fritids- och kulturliv med både bredd och spets. Mångfalden av aktiviteter, upplevelser och gemenskaper främjar hälsa, välmående och kreativitet. Framåtanda, mångfald och



öppenhet spirar i nätverk och föreningar.

Vi är delaktiga i samhällets utveckling och får spännande saker att hända.

### **Den nytänkande kvalitetskommunen**

Kungsbacka kommun möter utmaningar med mod, nytänkande och samarbete. Vi löser vårt uppdrag på ett innovativt sätt som överträffar invånarnas förväntningar, och är en förebild för andra. Här jobbar människor som vill, vågar och kan.

## 4 Kommunens omvärldsanalys

Kungsbackas omvärldsanalys bygger på den analys som Sveriges Kommuner och Regioner (SKR) presenterade tillsammans med Kairos Future för några år sedan. Här beskrivs övergripande förändringskrafter och trender som bedöms påverka det kommunala uppdraget mot 2030. Nämnderna har bidragit till kommunens omvärldsanalys med de möjligheter och utmaningar de ser den närmaste framtiden.

Med trender menas en långsiktig förändring av en samhällsföreteelse. Här följer trenderna som på ett eller annat sätt kommer att påverka Kungsbacka kommun framöver.

- Minskat lokalt handlingsutrymme
- Stigande förväntningar på välfärden
- Hårdare konkurrens om kompetens
- Ökad polarisering
- Ökad bostadsbrist
- Ökat fokus på landsbygden
- Förändrat medielandskap
- Minskad tillit
- Ökade möjligheter att effektivisera med ny teknik
- Ökat kommunalt fokus på integration
- Ökad osäkerhet
- Fler geopolitiska konflikter
- Från kunskaps- till nätverkssamhälle

Den pågående pandemin kan få påverkan på trenderna.

Detta beskrivs mer utförligt i omvärldsanalysen i Kommunbudget 2021 och plan 2022-2023.

## 5 Nämndens omvärldsanalys

### I Kungsbacka växer framtiden

Vision 2030 är en ledstjärna för kommunens långsiktiga utveckling.

Nämnderna påverkas mycket av omvärlden, såväl av vad som händer i Kungsbacka kommun, som i Sverige och övriga världen. Nedan anges ett antal faktorer i omvärlden som påverkar nämndernas budget och verksamhet 2021.

**Ett Kungsbacka** = För att hantera våra utmaningar och säkra framtidens välfärd behöver kommunens verksamheter arbeta smartare och mer tillsammans. Det sker bäst genom att ha ett kommungemensamt perspektiv och arbeta som ETT Kungsbacka. Då kan vi leda, samordna och utveckla de kommungemensamma frågorna bättre och öka samarbetet över förvaltningsgränserna.

**Kungsbacka växer** = fram till år 2050 beräknas Kungsbackas befolkning ha ökat till 130 000 invånare. Den ökningen innebär behov av fler bostäder, fler verksamheter, fler skolor, vilket ger ökat inflöde av ärenden och uppdrag till Bygg- och miljöförvaltningen. Förvaltningen har påbörjat arbetet med att anpassa verksamheten och resurserna för att bygga grunden för en flexibel och effektiv förvaltning som kan skalas upp vid behov.

**Konjunkturläget** = verksamheten fortsätter att vara konjunkturkänslig, vilket skapar vissa utmaningar i planeringen av resurser. Lärdom från våren 2020 är att läget kan skifta fort och verksamheten måste vara duktig och förberedd på att prioritera. Framtiden kräver en flexibel och effektiv organisation med hållbar ekonomi som klarar förutsägbara och oförutsägbara händelser.

**Beslut från andra myndigheter** = verksamheten måste förhålla sig och anpassa sig till direktiv från andra myndigheter, att tillsynsområden ökar, lagstiftningen ändras eller att domstolsbeslut ändrar vår praxis och rutiner.

**Konkurrens om kompetens** = verksamheten bedömer att det fortfarande kommer vara svårt att få tag på erfarna medarbetare, även om utbudet av nyexaminerade bygglovshandläggare är stort. Generellt är det större rörlighet på arbetsmarknaden, vilket verksamheten märker av. För verksamheten är det därför viktigt att behålla kompetent personal och en god arbetsmiljö.

**Förenkla och förändra** = Myndighetssverige har en ambition att förenkla regelverk, men ibland ger det motsatt effekt, till exempel lagändringen kring Attefallshus.

**Förväntningar** = invånare och företagare har ökande förväntningar på service och tillgänglighet. Verksamheten arbetar för att ta en mer rådgivande roll, och att Kungsbacka ska vara känt för att det ska vara lätt att göra rätt. För att svara upp mot förväntningarna behöver förvaltningen ställa om till och dra nytta av digitala möjligheter och utveckla verksamheten i samverkan med målgrupperna.

### Omvärldsanalys HR-perspektiv

Den senaste rekryteringsrapporten ifrån Sveriges Kommuner och Regioner visar att nästan 200 000 nya medarbetare behöver rekryteras till offentlig sektor fram till 2026. Under samma period kommer också drygt 300 000 medarbetare gå i pension. Det innebär stora, men inte olösbara, utmaningar.

Samhällsekonomiska effekter av pågående pandemi kan eventuellt medföra ett ökat intresse för arbete inom offentlig verksamhet. I och med Corona-krisen har en stor mängd arbetskraft frigjorts och Sverige har gått in i en lågkonjunktur. Detta kan innebära ökad tillgång på kompetenser inom de områden som varit svårrekryterade tidigare, vilket i så fall blir ett bra tillfälle för förvaltningens kompetensförsörjningsarbete under 2021.

Den ökade digitaliseringen öppnar upp för nya möjligheter men ställer också nya krav på våra medarbetares kompetens och förhållningssätt. Möjligheterna är stora att nyttja tekniken för att optimera arbetssätt, metoder och skapa trygghet och struktur i arbetet. Men det finns också riskfaktorer som går att härleda till kompetensbrist och bristande användarvänlighet.

Ambitionen är fortsatt att vara en attraktiv arbetsgivare, bland annat genom att hålla frågan om vår arbetsplatskultur levande och bedriva ett utvecklande och tillitsbaserat ledarskap. Förvaltningen behöver även fortsatt lägga fokus på det förebyggande och främjande arbetsmiljöarbetet under 2021.

## 6 Vår värdegrund

För att framtiden ska växa och ta fart hos oss behöver vi tänka i nya banor, ifrågasätta gamla sanningar och våga pröva nya idéer. Då behövs en kultur där vi har kundens fokus, litar på varandra och drar åt samma håll. Vi har gemensamt utvecklat vår arbetsplatskultur med hörnstenarna - vi välkomnar, vi tänker nytt, vi samarbetar och vi levererar - utifrån visionens slutord: här jobbar människor som vill, vågar och kan.

När vi agerar utifrån arbetsplatskulturen får de som bor, verkar och vistas i kommunen ett gott bemötande, vi är tillgängliga och möjliggör för inflytande och medskapande, vilket skapar trygghet för dem vi är till för.

Vår styrning och ledning är tillitsfull för att vi ska kunna möta invånarnas behov på bästa sätt och skapa en bättre arbetsmiljö för våra medarbetare. Styrningen bygger på ett förtroendefullt samspel mellan politiker och tjänstepersoner, mellan chef och medarbetare och mellan kommunen, invånare, företag och organisationer.

## 7 Mål

Kommunens främsta styrdokument är visionen. Där har kommunfullmäktige gett uttryck för hur politikerna vill se kommunens långsiktiga utveckling.

Med visionen som bas, en utblick i omvärlden och analys av tidigare års uppföljningar beslutar fullmäktige om kommunövergripande mål. De kommunövergripande målen har sin utgångspunkt i utvecklingsområdena som visionen lyfter fram samt de utmaningar som kommunen står inför. Målen är ett tydligt riktmärke för utvecklingen av kommunen som helhet och beskriver vad nämnderna och dess verksamheter ska uppnå.

De kommunövergripande målen preciseras i fokusområden där vi behöver kraftsamla. Målen gäller för alla nämnder förutom Valnämnden, Överförmyndare i samverkan och Revisionen. Nämnderna ska planera sin verksamhet utifrån de kommunövergripande målen, vilket kan göras genom att sätta nämndmål utifrån fokusområdena. Måluppfyllelse följs upp i delårsrapporten och årsredovisningen. Indikatorerna visar om våra ansträngningar leder till det resultat som vi önskar.

Nämndernas förvaltningar ansvarar för att ta fram genomförandeplaner med aktiviteter för att nå målen samt följa upp dem och redovisa till nämnden.

### Samordning

Kommunstyrelsen har en samordnande roll med ett särskilt ansvar för de kommunövergripande målen. Övriga nämnder arbetar aktivt för att bidra till måluppfyllelse. Samordningsansvaret innebär att kommunstyrelsen tar fram underlag för utveckling och förbättring av målen.

Kommunledningskontoret ansvarar för att sammanställa vad nämnderna gör för att bidra till måluppfyllelse samt att följa upp arbetet och göra en samlad analys.

### 7.1 En attraktiv kommun att bo, verka och vistas i

#### Beslutats av

Kommunfullmäktige

#### Fokusområden

- I Kungsbacka finns attraktiva bostäder med inspirerande byggnadsmiljö för olika behov, generationer och livsstilar.
- Kungsbacka har välkomnande och trygga miljöer.
- I Kungsbacka finns mötesplatser för samvaro, rekreation, upplevelser och kreativa utbyten.

Indikator	Utfall 2016	Utfall 2017	Utfall 2018	Utfall 2019	Målvärde 2021
Bäst att leva, Kungsbackas placering i ranking av Sveriges kommuner enligt Tidningen Fokus.	29	28	24	15	<20
Invånarnas helhetsbedömning av kommunen som en plats att bo och leva på. SCB:s medborgarundersökning, Nöjd Region-index, NRI, skala 0–100.	71	72	72	68	*
Antal påbörjade bostäder				501	550
Antal färdigställda bostäder				418	430

Indikator	Utfall 2016	Utfall 2017	Utfall 2018	Utfall 2019	Målvärde 2021
Trygghetsindex för hur kommuninvånarna bedömer tryggheten (SCB:s medborgarundersökning, skala 0-100)	62	63	64	60	*
Invånarnas uppfattning om möjligheterna till fritidsaktiviteter i kommunen (SCB:s medborgarundersökning, index i skala 0–100).	67	66	66	66	*

\*SCB arbetar med en översyn av medborgarundersökningen. Den får en helt ny form från och med 2021 och svaren kommer inte längre analyseras utifrån NKI-modellen.

### 7.1.1 Byggnadsnämnden och nämnden för Miljö & Hälsoskydd ska öka kundnöjdheten.

#### Beslutats av

Nämnd

#### Nämndens formulering

Det ska vara tydligt för nämndernas målgrupper hur lång den förväntade handläggningstiden är i olika ärenden och det ska vara lätt för målgrupperna att få rådgivning och stöd utifrån det individuella behovet. Därmed förväntas en högre kundnöjdhet uppnås och ett minskat antal klagomål på förvaltningen uppstå.

#### Fokusområde

I Kungsbacka finns attraktiva bostäder med inspirerande byggnadsmiljö för olika behov, generationer och livsstilar.

Indikator	Utfall 2016	Utfall 2017	Utfall 2018	Utfall 2019	Målvärde 2021
NKI totalt värde, Nöjd-Kund-Index, bygglov	54	54	44	40	62
NKI totalt värde, Nöjd-Kund-Index, miljöskydd	65	63	58	60	65
NKI totalt värde, Nöjd-Kund-Index, livsmedel	77	75	75	74	75
NKI totalt värde, Nöjd-Kund-Index, servering	75	85	77	76	75

Insikt, SKL:s servicemätning av kommuners myndighetsutövning, NKI totalt.

Skala 0-100,

62-69 = godkänt,

70-80 = högt och

81-100 = mycket högt

### 7.1.2 Främja trygga krogmiljöer och skydda unga människor ifrån alkohol och tobak

#### Beslutats av

Nämnd

#### Nämndens formulering

Nämnden för Miljö & Hälsoskydd ska säkerställa möjligheterna till hälsosamma liv genom att främja trygga krogmiljöer i dialog med krögarna och därmed bidra till att skydda unga människor från alkohol och tobak.

#### Fokusområde

Kungsbacka har välkomnande och trygga miljöer

Indikator	Utfall 2016	Utfall 2017	Utfall 2018	Utfall 2019	Målvärde 2021
Antal krögarträffar med serveringsställen					2
Antalet samordnade tillsynsbesök alkohol serveringsställen tillsammans med Skattemyndigheten och Polisen					1
Utbildning "Ansvarsfull alkoholservice" - en gång 2021					

Samordnade tillsynsbesök alkohol serveringsställen tillsammans med Skattemyndigheten och Polisen har inte kunnat genomföras under 2020 med anledning av Corona-pandemin. Samordnade besök fyller en viktig förebyggande och rådgivande funktion i tillsynsarbetet.

## 7.2 En hållbar utveckling och en hälsosam miljö

### Beslutats av

Kommunfullmäktige

### Fokusområden

- Kungsbacka växer med en långsiktigt hållbar ekonomi.
- Kungsbacka ska anpassa miljöarbetet till de nationella miljömålen och globala hållbarhetsmålen samt Borgmästaravtalet.
- Unga i Kungsbacka mår bra såväl fysiskt som psykiskt.

Indikator	Utfall 2016	Utfall 2017	Utfall 2018	Utfall 2019	Målvärde 2021
Koldioxidutsläpp från övriga sektorer än industrin i ton per invånare. (Källa: Sveriges Ekokommuner) Värdet för 2018 publiceras under hösten 2020.	2,3	2,3			1,9**
Antal resor per invånare gjorda med kollektivtrafik. (Källa: Sveriges Ekokommuner)	66	65	73	74	77
Andel förnybara bränslen i kollektivtrafiken (%) (Källa: Sveriges Ekokommuner)	47%	79%	79%	71%	99%
Andel förnybar och återvunnen energi i kommunala lokaler (%) (Källa: Sveriges Ekokommuner)	97%	99%	99%	99%	99%
Transportenergi i kilowattimmar (kWh) för kommunens tjänsteresor med bil per årsarbetare. (Källa: Sveriges Ekokommuner)	614	505	427	354	340
Koldioxidutsläpp från kommunens tjänsteresor med bil i ton per årsarbetare. (Källa: Sveriges Ekokommuner)	0,13	0,1	0,17	0,14	0,1
Andelen elever som skattat sin egen livstillfredsställelse som god eller mycket god under elevhälsosamtalet, ÅK 4 i % - Flickor. (Elevhälsan i Kungsbacka utvecklar metod utifrån hälsosamtal med elever.)			91%	89%	90%



Indikator	Utfall 2016	Utfall 2017	Utfall 2018	Utfall 2019	Målvärde 2021
Andelen elever som skattat sin egen livstillfredsställelse som god eller mycket god under elevhälsosamtalet, ÅK 4 i % - Pojkar. (Elevhälsan i Kungsbacka utvecklar metod utifrån hälsosamtal med elever.)			91%	90%	90%
Andelen elever som skattat sin egen livstillfredsställelse som god eller mycket god under elevhälsosamtalet, ÅK 8 i % - Flickor.(Elevhälsan i Kungsbacka utvecklar metod utifrån hälsosamtal med elever.)			75%	73%	80%
Andelen elever som skattat sin egen livstillfredsställelse som god eller mycket god under elevhälsosamtalet, ÅK 8 i % - Pojkar.(Elevhälsan i Kungsbacka utvecklar metod utifrån hälsosamtal med elever.)			88%	81%	80%
Andelen elever som har skattat sin egen livstillfredsställelse som god eller mycket god under elevhälsosamtalet, Gymnasiet ÅK 1 i% - flickor.				58%	60%
Andelen elever som har skattat sin egen livstillfredsställelse som god eller mycket god under elevhälsosamtalet, Gymnasiet ÅK 1 i% - pojkar.				61%	60%

\*\*1,5 år 2030 enligt Klimatstrategin.

### 7.2.1 Byggnadsnämnden och nämnden för Miljö & Hälsoskydd ska arbeta hållbart – socialt, ekonomiskt och miljövänligt

#### Beslutats av

Nämnd

#### Nämndens formulering

Byggnadsnämnden ska arbeta med miljö och hållbarhet genom att fokusera bebyggelse, bostäder och verksamheter i huvudsak vid utvecklingsområden, serviceorterna och centralorterna. Nämnden för Miljö & Hälsoskydd ska i sin tillsynsplanering ha de nationella miljömålen och globala hållbarhetsmålen i fokus.

#### Fokusområde

Kungsbacka ska anpassa miljöarbetet till de nationella miljömålen och globala hållbarhetsmålen samt Borgmästaravtalet för att bli en av de främsta kommunerna inom miljö- och klimatfrågor.

Indikator	Utfall 2016	Utfall 2017	Utfall 2018	Utfall 2019	Målvärde 2021
Uppföljning av styrd tillsyn utifrån nämnden för Miljö & Hälsoskydds tillsynsplan (timmar)					100%
Uppföljning av behovsstyrd tillsyn utifrån nämnden för Miljö & Hälsoskydds tillsynsplan (timmar)					100%

Indikator	Utfall 2016	Utfall 2017	Utfall 2018	Utfall 2019	Målvärde 2021
Uppföljning av andel beviljade förhandsbesked i förhållande till ansökningar					

### 7.2.2 Nämnden för Miljö & Hälsoskydd ska säkerställa att livsmedel, dricks- och badvatten inte är skadligt för invånarna

#### Beslutats av

Nämnd

#### Nämndens formulering

Nämnden för Miljö & Hälsoskydd ska utföra kontroll så att de livsmedel som produceras, saluförs och serveras i Kungsbacka kommun är säkra och att konsumenter inte vilseleds. Nämnden ska utföra kontroller för att säkerställa att dricks- och badvatten inte är skadligt för invånarna.

#### Fokusområde

Kungsbacka ska anpassa miljöarbetet till de nationella miljömålen och globala hållbarhetsmålen samt Borgmästaravtalet för att bli en av de främsta kommunerna inom miljö- och klimatfrågor.

Indikator	Utfall 2016	Utfall 2017	Utfall 2018	Utfall 2019	Målvärde 2021
Andel livsmedelskontroller utan avvikelse					

### 7.2.3 Nämnden för Miljö & Hälsoskydd ska genom sin tillsyn verka för goda inomhusmiljöer i förskolor, skolor och äldreboenden

#### Beslutats av

Nämnd

#### Nämndens formulering

Nämnden för Miljö & Hälsoskydd ska ha extra fokus på ljus, buller och ventilation och luftkvalitet i skolor, förskolor och äldreboenden och aktivt verka för att gällande lagstiftning efterlevs.

#### Fokusområde

Unga i Kungsbacka mår bra såväl fysiskt som psykiskt

Indikator	Utfall 2016	Utfall 2017	Utfall 2018	Utfall 2019	Målvärde 2021
Uppföljning av andel genomförda tillsynstimmor jämfört med planerade enligt nämnden för Miljö & Hälsoskydds tillsynsplan					

## 7.3 Bästa företagsklimatet i Västsverige

#### Beslutats av

Kommunfullmäktige

### Fokusområden

- Kommunen är en möjliggörare för entreprenörer och företagsamma människor.
- I Kungsbacka får vi nya arbetstillfällen och snabb etablering både för individer och företag genom samverkan mellan näringsliv och utbildning.

Indikator	Utfall 2016	Utfall 2017	Utfall 2018	Utfall 2019	Målvärde 2021
Insikt, SKRs servicemätning av kommunernas myndighetsutövning för företag. Nöjd-kund-index utifrån sammanvägt betygsindex 0-100, för hur företag i kommunen bedömer Kungsbacka kommuns myndighetsutövning, vilket är en viktig del av företagsklimatet.	64	67	63	62	70
Svenskt Näringslivs attitydundersökning av kommuners företagsklimat. Medelvärde utifrån skala 1-6, där företag bedömer företagsklimatet i Kungsbacka kommun.	3,1	3	3,2	3,4	3,6

#### 7.3.1 Byggnadsnämnden och nämnden för Miljö & Hälsoskydd ska arbeta serviceinriktat och öka kundnöjdheten hos kommunens företagare

##### Beslutats av

Nämnd

##### Nämndens formulering

Byggnadsnämnden och nämnden för Miljö & Hälsoskydd ska arbeta proaktivt med att stärka dialogen och relationen med kommunens verksamhetsutövare samt ge råd och stödja företagen i processer som berör prövning, tillstånd och tillsyn.

##### Fokusområde

Kommunen är en möjliggörare för entreprenörer och företagsamma människor.

Indikator	Utfall 2016	Utfall 2017	Utfall 2018	Utfall 2019	Målvärde 2021
NKI totalt värde, Nöjd-Kund-Index, bygglov	54	54	44	40	62
NKI totalt värde, Nöjd-Kund-Index, miljöskydd	65	63	58	60	65
NKI totalt värde, Nöjd-Kund-Index, livsmedel	77	75	75	74	75
NKI totalt värde, Nöjd-Kund-Index, servering	75	85	77	76	75

*Insikt, SKL:s servicemätning av kommuners myndighetsutövning, NKI totalt.*

*Skala 0-100,*

*62-69 = godkänt,*

*70-80 = högt och*

*81-100 = mycket högt*

#### 7.3.2 Byggnadsnämnden och nämnden för Miljö & Hälsoskydd ska arbeta rättssäkert

##### Beslutats av

Nämnd

**Nämndens formulering**

De som kommer i kontakt med byggnadsnämnden och nämnden för Miljö & Hälsoskydd ska känna förtroende och uppleva att ärenden hanteras rättssäkert, att avgifter är förståeliga samt att de skall uppleva byggnadsnämnden och nämnden för Miljö & Hälsoskydd som en hjälpsam hand.

**Fokusområde**

Kommunen är en möjliggörare för entreprenörer och företagsamma människor.

Indikator	Utfall 2016	Utfall 2017	Utfall 2018	Utfall 2019	Målvärde 2021
Andel av beslut tagna i år (innevarande budget) som har överklagats (i procent)					10%

**7.4 I Kungsbacka utvecklas vi hela livet****Beslutats av**

Kommunfullmäktige

**Fokusområden**

- Barn och ungdomar utvecklas för att nå sin fulla kapacitet och god självkänsla.
- I Kungsbacka stärks individens och familjens egen förmåga att ta hand om sitt liv.

Indikator	Utfall 2016	Utfall 2017	Utfall 2018	Utfall 2019	Målvärde 2021
Genomsnittligt meritvärde i årskurs 9. Meritvärdet utgörs av summan av de 17 bästa betygen i elevens slutbetyg och kan max vara 340.	241	229	240	238	245
Arbetslöshet för ungdomar 16–24 år i kommunen. (Källa: Arbetsförmedlingen och SCB)	2,4%	2,4%	3%	2,2%	2,8%
Självkänsla och framtidstro för gymnasieelever år 2, index med skala 0–10 enligt Skolenkäten som genomförs enligt Skolinspektionens skolenkät. Enkäten genomförs vartannat år.		7,5		7,3	7,6
Genomsnittligt betygspoäng för gymnasiets avgångselevens betygspoäng som kan vara max 20.	13,8	13,9	13,9	13,8	14
Andel vuxna personer som inte återkommit till försörjningsstöd inom ett år efter avslutat försörjningsstöd (%)	75%	75%	73%	78%	90%

7.4.1 Byggnadsnämnden och nämnden för Miljö & Hälsoskydd ska sätta individen i centrum och erbjuda yrkespraktik till studenter från grundskola till universitet.

**Beslutats av**

Nämnd

**Nämndens formulering**

Byggnadsnämnden och nämnden för Miljö & Hälsoskydd ska sätta individen i centrum och erbjuda yrkespraktik till studenter från grundskola till universitet. Bygg- och Miljöförvaltningen ska ta emot universitetsstudenter som gör examensjobb.

**Fokusområde**

Barn och ungdomar utvecklas för att nå sin fulla kapacitet och god självkänsla.

Indikator	Utfall 2016	Utfall 2017	Utfall 2018	Utfall 2019	Målvärde 2021
Nämnderna ska ta emot PRAO-elever och praktikanter som gör yrkespraktik i den omfattning som är möjlig med hänsyn tagen till eventuella restriktioner som föranleds av Corona-pandemin.					

**7.5 Ett medskapande samhälle och öppen attityd****Beslutats av**

Kommunfullmäktige

**Fokusområden**

- I Kungsbacka skapar vi förutsättningar för invånare, kunder och företag att vara medskapande i att utforma det goda livet.
- Invånare, företag och besökare känner sig alltid välkomna, sedda och korrekt bemötta i kontakt med kommunen.
- Digitaliseringen gör att vi hittar smartare tjänster och effektivare arbetssätt.
- Kungsbacka kommun är en attraktiv arbetsgivare med modiga och medskapande medarbetare och ledare.

Indikator	Utfall 2016	Utfall 2017	Utfall 2018	Utfall 2019	Målvärde 2021
Nöjd-inflytande index för hur kommuninvånarna bedömer möjligheterna till inflytande. (SCB:s medborgarundersökning, 0-100).	42	46	47	43	*
DIMIOS, digital mognad och grundläggande digitala förutsättningar. Ny indikator från och med år 2020					
Hållbart medarbetarengagemang, ett index för medarbetarnas samlade uppfattning om områdena motivation, ledarskap och styrning, skala 1-100 enligt Medarbetarenkäten. Mätningen görs vartannat år.	79	77	76		79
Jämställdhetsindex, Jämix. Antal poäng av max 180. Jämix beräknas utifrån nio nyckeltal med skala 1-20.	88	80	77	91	91

\* SCB arbetar med en översyn av medborgarundersökningen. Den får en helt ny form från och med 2021 och svaren kommer inte

*längre analyseras utifrån NKI-modellen.*

### 7.5.1 Byggnadsnämnden och nämnden för Miljö & Hälsoskydd ska nyttja digitaliseringens möjligheter.

#### Beslutats av

Nämnd

#### Nämndens formulering

Byggnadsnämnden och nämnden för Miljö & Hälsoskydd ska intensifiera utvecklingen mot digitala tjänster som möjliggör en högre grad av självservice för kunden. Ett digitalt arbetssätt för att frigöra tid för att kunna fokusera på den personliga kontakten med kunden.

#### Fokusområde

Digitaliseringen gör att vi hittar smartare tjänster och effektivare arbetssätt.

Indikator	Utfall 2016	Utfall 2017	Utfall 2018	Utfall 2019	Målvärde 2021
Andel bygglovsansökningar via e-tjänst			35%	49,4%	50%
Andel beställningar av karta för bygglovsansökan via e-tjänst			62%	77,9%	75%
Anmälan livsmedelsverksamhet. Andel ärenden som inkommer via e-tjänst i förhållande till totala antalet inkomna ärenden.					75%
Ansökan enskilt avlopp. Andel ärenden som inkommer via e-tjänst i förhållande till totala antalet inkomna ärenden					25%
Klagomål påverkan på miljön och störningar (Miljö & Hälsoskydd). Andel ärenden som inkommer via e-tjänst i förhållande till totala antalet inkomna ärenden.					10%

## 8 Direktiv

Direktiv är det mest konkreta sätt våra kommunpolitiker styr på. Direktiven beskriver exakt vilka uppgifter som ska utföras under ett eller två år. Direktiv används för att tydliggöra att området är prioriterat eller för att påskynda ett arbete. Nämnden ska planera sin verksamhet utifrån direktiven som kommer att följas upp i årsredovisningen. Tjänstemännen har en skyldighet att redovisa för politikerna på vilket sätt man genomfört direktivet.

### 8.1 Direktiv från kommunfullmäktige

### 8.2 Direktiv från nämnden

#### 8.2.1 Direktiv upprätthålla korta ledtider inom bygglovsprocessen

**Beslutats av**

Nämnd

**Nämndens formulering**

För att uppnå effektiv handläggning i bygglovsprocessen ska handläggningstiden fram till beslut från det att ärendet är komplett inte överskrida medianvärdet 8,7 veckor.

#### 8.2.2 Direktiv vid möten med kunden ska vi vara lösningsorienterade och rådgivande

**Beslutats av**

Nämnd

**Nämndens formulering**

Vid möten med kunden ska vi vara lösningsorienterade och rådgivande - det ska vara lätt att göra rätt.

#### 8.2.3 Byggnadsnämndens tillsynsplan ska revideras vid behov och beslutas om årligen.

**Beslutats av**

Nämnd

**Nämndens formulering**

Byggnadsnämndens tillsynsplan ska revideras vid behov och beslutas om årligen.

**Fokusområde**

En hållbar utveckling och en hälsosam miljö

#### 8.2.4 Nämnden för Miljö & Hälsoskydds handläggning av remisser ska ske effektivt

**Beslutats av**

Nämnd

**Nämndens formulering**

Nämndens handläggning av remisser ska ske effektivt. Nämnden ska i sina remissvar avseende planer ha ett extra fokus på:

- Buller och vibrationer

- Bevarande av jordbruksmark
- Dagvatten - Energieffektivisering
- Förorenade områden
- Klimatanpassad byggnation, t ex solskydd
- Luftkvalitet

**Fokusområde**

Välkomnande och trygga miljöer

8.2.5 Direktiv framtagning av kompetensförsörjningsplan

**Beslutats av**

Nämnd

**Nämndens formulering**

Direktiv kompetensförsörjning. Under 2021 ska en kompetensförsörjningsplan tas fram för att se till att nämndernas kompetensförsörjning ska kunna tillgodoses, även i krissituationer Redovisas vid årsskiftet 2021/2022.

**Fokusområde**

Attraktiv arbetsgivare



## 9 Nämndens kvalitetsdeklarationer

Område	Beskrivning
Bygglov Handläggningstider	Inom tre veckor från det att du fått del av ditt beslut om lov och kontaktat oss för att boka tid för ett tekniskt samråd, ska det tekniska samrådet kunna genomföras.
	Inom två arbetsdagar från det att slutsamrådet hållits ska du få ett slutbesked, om det finns förutsättningar att upprätta sådant.
	Inom fem arbetsdagar efter din beställning utför vi utstakning och lägeskontroll.
	Inom tre arbetsdagar skickar vi en skriftlig bekräftelse till dig på att din bygglovsansökan har kommit in till oss.
Bygglov Råd och information	En gång i veckan ska du under Öppet hus kunna träffa en handläggare utan föregående bokning för att få råd och information.
Tillgänglighet	Inom två arbetsdagar ska du kunna komma i kontakt med en handläggare per telefon eller mail.
	Inom en arbetsvecka ska du få kontakt en handläggare.

# 10 Verksamhetsmätt

## 10.1 Prestationsmätt

Delområde	Nyckeltal	Utfall 2017	Utfall 2018	Utfall 2019	Riket 2019	Budget 2021
Bygglov	<b>KF</b> Beviljade bygglov, antalet nya en- och tvåbostadshus	204	156	181		
	<b>KF</b> Beviljade bygglov för verksamheter (nybyggnad)	16	17	14		
	<b>KF</b> Beviljade bygglov, antalet lägenheter i flerbostadshus	616	209	144		
	<b>KF</b> Handläggningstid för bygglov, en- och tvåbostadshus	7	8	10		
Kart	<b>KF</b> Nybyggnadskartor	89	105	233		
	<b>KF</b> Husutstakningar	300	294	259		
	<b>N</b> Lägeskontroller	145	176	113		
Miljö & Hälsoskydd	<b>N</b> Handläggningstid (medel) ansökan bergvärme					
	<b>N</b> Handläggningstid (medel) anmälan bergvärme					
	<b>N</b> Handläggningstid (medel) ansökan små avlopp					

## 10.2 Effektmätt

Delområde	Nyckeltal	Utfall 2017	Utfall 2018	Utfall 2019	Riket 2019	Budget 2021
Bygglov	<b>KF</b> Handläggningstid mindre än eller lika med 9 veckor	73,3%	63,4%	71,1%		
	<b>KF</b> Andel av beslut som Länsstyrelsen tagit i år där beslutet är upphävt eller återförvisat till byggnadsnämnden (i procent)	26%	14%	24%		

Delområde	Nyckeltal	Utfall 2017	Utfall 2018	Utfall 2019	Riket 2019	Budget 2021
	■ Andel av beslut tagna i år som har överklagats (i procent)					
Kart	■ Andel levererade nybyggnadskartor inom 15 arbetsdagar (i procent)					90%

# 11 Personalfrågor med kommentarer

## 11.1 Kompetensförsörjning

### 11.1.1 Attrahera/rekrytera

Det mycket viktigt att kunna attrahera och rekrytera rätt kompetens och förvaltningen strävar därför efter att vara en attraktiv arbetsgivare. I Kungsbacka kommun arbetar vi utifrån vår arbetsplatskultur med dess fyra hörnstenar som är ett av de viktigaste verktygen för att vara en attraktiv arbetsgivare.

För att möta framtidens utmaningar och för att nå vår vision krävs ett strategiskt och långsiktigt arbete med kompetensförsörjning. Förvaltningens arbete med planeringsanalyser för möta framtida behov kommer att fortsätta under året. Inom förvaltningen arbetar vi i enlighet med den kommungemensamma kompetensmodellen ARUBA; Attrahera, Rekrytera, Utveckla, Behålla, Avveckla.

Förvaltningens ambition är att under året ta emot elever och praktikanter i olika former. Att knyta studenter till oss är en viktig del av kompetensförsörjningsarbetet. Vi kommer fortsätta att arbeta aktivt tillsammans med kommunens rekryteringscenter för att attrahera sökanden till våra lediga tjänster bland annat genom att använda oss av sociala medier.

### 11.1.2 Utveckla/behålla

Under 2021 behöver vi fortsätta vårt arbete med att skapa bra arbetsmiljö både utifrån den fysiska, organisatoriska och sociala arbetsmiljön. Interna utvecklingsmöjligheter och kompetensutveckling inom och utanför den egna rollen kommer fortsätta. Vår nya enhet Verksamhetsstöd kommer att kompetensutvecklas för att växa in i det nya uppdraget.

Stort fokus kommer vara att arbeta ihop oss som en förvaltning utifrån att förvaltningen slagits ihop och omorganisationer följt med det. Arbetsmiljö kommer ha fortsatt stort fokus på APT, bland annat genom löpande medarbetarundersökningar (så kallade Puls-mätningar.)

Kommunen som arbetsgivare har enligt arbetsmiljölagen ett ansvar för att det finns mål för såväl det systematiska arbetsmiljöarbetet (SAM) som den organisatoriska och sociala arbetsmiljön (OSA). Kungsbacka kommuns övergripande mål för arbetsmiljöarbete utifrån fysisk, digital, social och organisatorisk arbetsmiljö är:

- Ingen ska drabbas av ohälsa eller skadas på grund av sitt arbete.
- Sjukfrånvaron ska minska.
- Alla chefer har kunskap om aktuell lagstiftning gällande arbetsmiljöområdet, samt dess tillämpning.
- Alla medarbetare har möjlighet att ta de raster och pauser de behöver under arbetsdagen.
- Medarbetarna upplever balans mellan krav och resurser i arbetet.

### 11.1.3 Avsluta

Oavsett orsak till att medarbetare avslutar sin tjänst är förutsättningar för ett positivt avslut viktigt. För de medarbetare som väljer att avsluta sin tjänst men fortfarande är i arbetsför ålder ser vi den nya arbetsplatsen som en utvecklingsresa där medarbetaren kan komma att återvända till Kungsbacka kommun med nya erfarenheter. Vi värnar kompetensen hos medarbetare som väljer att avsluta sitt yrkesliv med pension genom möjlighet till planerad kompetensöverföring.

Samtliga medarbetare som väljer att avsluta sin anställning hos oss ska erbjudas ett avgångssamtal med närmaste chef för möjlighet att reflektera över sitt arbete, sin arbetssituation och för möjlighet att dela med sig av såväl positiva erfarenheter som förslag till förbättringsåtgärder för att göra arbetet mer attraktivt. Medarbetare som slutar får också fylla i kommunens exitenkät innan de avslutar sin anställning.

## 11.2 Personalmått

Nyckeltal	Utfall 2017	Utfall 2018	Utfall 2019	Budget 2021
Andel heltid	96%	95%	93,6%	
Andel kvinnor som har heltid	96%	94,6%	94,6%	
Andel män som har heltid	96%	95,7%	92%	
Antal medarbetare per enhetschef			19,3	
Medarbetare 40 - 49 år		24,2%	21,9%	
Medarbetare 50 - 59 år		19,4%	17,2%	
Medarbetare 60 år och äldre		12,9%	12,5%	
Sjukfrånvaro Totalt	4%	6,3%	5,2%	
Sjukfrånvaro Kvinnor	4,5%	9,2%	7,1%	
Sjukfrånvaro Män	3%	1,9%	2,4%	
Sjukfrånvaro, andel av sjukfrånvaro 60 dagar eller mer		38,7%	32,8%	
Sjukfrånvaro, andel av sjukfrånvaro 60 dagar eller mer Kvinnor		44%	40%	
Sjukfrånvaro, andel av sjukfrånvaro 60 dagar eller mer Män		0%	0%	
Frisknärvaro Kvinnor		34%	48,8%	
Frisknärvaro Män		66,7%	59,3%	

Nyckeltal	Utfall 2017	Utfall 2018	Utfall 2019	Budget 2021
Anställda totalt	80	62	64	
Anställda andel kvinnor	67%	61,3%	59,4%	
Anställda andel män	33%	38,7%	40,6%	
Korttidssjukfrånvaro Kvinnor	2%	3,7%	3%	
Korttidssjukfrånvaro Män	2,5%	1,9%	2%	
Långtidssjukfrånvaro	1,9%	2,7%	2,7%	
Långtidssjukfrånvaro Kvinnor	2,5%	4,4%	4,1%	
Långtidssjukfrånvaro Män	0,5%	0%	0,4%	
Korttidssjukfrånvaro	2,1%	3%	2,6%	
Frisknärvaro	60,6%	46%	52,9%	
Personalomsättning	19,2%	13,1%	8,2%	
Medarbetare yngre än 30 år	18%	17,74%	12,5%	
Medelålder	43	43	42	
Medarbetare 30 - 39 år	24%	25,8%	35,9%	

## 12 Ekonomi med kommentarer

Kommunfullmäktige beslutade 16 juni 2020 om Kommunbudget 2021 och plan 2022-2023.

Följande avsnitt behandlar ramfördelning av driftbudget 2021 och sammandrag investeringsbudget 2021-2025.

### 12.1 Driftbudget

#### Ramfördelning driftbudget

Ramfördelning/ anslagsbindningsnivå	Bokslut 2019	Budget 2020	Budget 2021
Nämnd	1 346	1 190	1 600
Verksamhet	31 082	29 028	29 766
<b>Summa</b>	<b>32 428</b>	<b>30 218</b>	<b>31 366</b>

*I bokslut 2019 har även resultat för förvaltningen för Miljö & Hälsoskydd räknats in för att få jämförbara siffror mellan åren.*

#### Kommentar till ramfördelning driftbudget

Kommunfullmäktige beslutade 16 juni 2020 att tilldela Byggnadsnämnden 31 400 tkr. En ramjustering på 34 tkr görs till nämnden för Miljö & Hälsoskydd. Kvar att fördela till Byggnadsnämnden samt Bygg- och miljöförvaltningen är 31 366 tkr.

Ramen till verksamheten fördelas i förvaltningsbudgeten ut till respektive budgetansvarig chef. Förvaltningschefen beslutar om fördelning av budgetmedel i förvaltningsbudget och informerar nämnden i december månad. För Miljö & Hälsoskyddsavdelningen baseras budgeten på den behovsutredning, prioritering och tillsynsplanering som beslutas av nämnden för Miljö & Hälsoskydd inför 2021.

### 12.2 Investeringsbudget

#### Investeringar (belopp i tkr)

Investeringar	Bokslut 2019	Budget 2020	Budget 2021	Plan 2022	Plan 2023-25
Löpande årliga	0	255	255	255	765
Övriga investeringar	0	1 200	0	0	0
<b>Summa</b>	<b>0</b>	<b>1 455</b>	<b>255</b>	<b>255</b>	<b>765</b>

#### Kommentarer investeringsbudget

Budget för löpande årliga investeringar ligger kvar på oförändrat belopp till 2021. Inga övriga investeringar planeras under 2021. I budget 2020 beviljades Byggnadsnämnden 1,2 miljoner kronor för övriga investeringar som avser inköp av mätinstrument, totalstationer, till Mätningseenheten.

## 13 Polycys, planer och program

### 13.1 Styrdokument beslutade av kommunfullmäktige

Styrdokument	Beslutande paragraf/År
Reglemente för kommunstyrelsen och nämnder	KF § 111/15
Attestreglemente	KF § 30/15
Fördjupad översiktsplan för Anneberg/Älvsåker	KF § 1995-03-09 § 7
Fördjupad översiktsplan för Särö	KF 1999-10-14 § 171
Fördjupad översiktsplan för Tjolöholm	KF 2008-10-14 § 171
Fördjupad översiktsplan för Kungsbacka stad	KF § 2009-06-16 § 113
Kvalitet	KF § 101/13
Barnkonventionen 2014-2018 - policy	KF § 154/14
Konkurrensprövning	KF § 8/11
Reglemente för arkivmyndigheten	KF 2019-04-09 § 45
Strategiskt program för utveckling av innerstaden - en del av Kungsbacka centrum 2011-2020	KF 2011-05-04 § 112
Vision 2030	KF 2017-06
Översiktsplan för Kungsbacka kommun	KF § 35/06
Översiktsplan för vindkraft	KF 2012-04-10 § 89
Kommunikation	KF 2019-12-10 § 194
Fördjupad översiktsplan för Åsa	KF 2013-11-12 § 156
Fordon	KF § 114/14
Policy för upphandling	KF § 164/09
Konkurrensprövning - tillämpningsanvisningar	KF § 8/11
Barnkonventionen 2014-2018-Handlingsplan	KF § 154/14
Personuppgifter - policy	KF 2018-06-14 § 111
Omställningsstöd och pension för förtroendevalda (OPF-KL18)	KF 2018-12-13 § 26
Taxa för avskrift eller kopia av allmän handling som begärs med stöd av offentlighetsprincipen	KF 2017-12-12 § 198
Lokala ordningsföreskrifter	KF 2020-02-02 § 8
Attestreglemente - tillämpningsanvisningar	Ekonomichef 2015-05-01
E-målbild 2020	FC
Klimatstrategi	KF 2018-12-13 § 257
Invånardialog	KF 2014 § 119
Privata utförare	KF 2016-10-11 § 144
Direktupphandling	KS 2018-08-28 § 185
Förmåner till förtroendevalda	KF 2018-12-13 § 260



Styrdokument	Beslutande paragraf/År
Arbetsgivarpolicy	KF 2019-06-11 § 86
Regler för tjänsteresor	Ann-Charlotte Järnström 2019-08-20
Arkivvård och informationsförvaltning	KS 2019-03-26 § 71
Arbetsmiljömål	KF 2020-10-06 § 119
Taxa för plan-och byggverksamhet	KF 2020-09-08 § 97
Reglemente för Byggnadsnämnden	KF 2020-05-05 § 48

### 13.2 Styrdokument beslutade av byggnadsnämnden

Styrdokument	Beslutande paragraf/År
Arkivordning	BN 2014-06-05 § 179
Byggnadsnämndens delegeringsförteckning	BN 2020-03-12 § 65
Arkivredovisning	BN 2018-03-15 § 62
Byggnadsnämndens tillsynsplan 2018-2020	BN 2017-12-07 § 327
Arkitekturprogram - Ramprogram för Kungsbacka kommun	BN 2002-12-05 § 202
Arkitekturprogram - Delprogram: Karaktärisering av Anneberg-Älvsåker	BN 2003-06-05 § 112
Arkitekturprogram - Delprogram: Karaktärisering av Kungsbacka Innerstad	BN 2004-06-03 § 104
Arkitekturprogram - Delprogram: Karaktärisering av Kungsbackas östra kommundelar med fokus på Gällinge	BN 2004-11-04 § 214
Arkitekturprogram - Delprogram: Karaktärisering av Västra Villastaden	BN 2006-03-02 § 51
Arkitekturprogram - Delprogram: Karaktärisering av Gottskär	BN 2006-06-01 § 112
Områdesbestämmelser och arkitekturprogram för Flamsnäs	BN 2008-04-03 § 154
Råd och tips till dig som ska bygga i ett tidigare sommarstugeområde	BN 2007-09-06 § 230
Råd och riktlinjer - Skyltprogram för Kungsbacka	BN 2011-06-09 § 153
Råd och riktlinjer för vindkraftverk som prövas enligt PBL	BN 2013-09-05 § 263
Paletter: Ett färgsättningsprogram för Kungsbacka innerstad	BN 2015-03-12 § 64
Tölö Ängar: Råd och riktlinjer vid gestaltning	BN 2020-02-20 § 36
Bryggor och båthus/sjöbodan i Gottskär - Principer för bygglovsgivning och byggande	BN 2002-12-05 § 203
Karaktär Kungsbacka - En beskrivning av stadens byggnadskaraktärer	BN 2011-06-09 § 156
Råd och riktlinjer för Vallda Heberg 3:20	BN 2011-12-01 § 309
Riktlinjer för gestaltning i Lerkil	BN 2015-10-15 § 224
Sandlyckan Råd och riktlinjer vid gestaltning	BN 2020-02-20 § 36
Sintorp - Råd och riktlinjer för gestaltning	BN 2020-02-20 § 36
Råd och riktlinjer för gestaltning - Johan Oscars väg 5-27	BN 2008-06-04 § 208
Råd och riktlinjer för gestaltning - Kvarteret Banvallen, Kullavik	BN 2008-06-04 § 209
Råd och riktlinjer för gestaltning - Kvarteret Tallbacken	BN 2008-06-04 § 210

Styrdokument	Beslutande paragraf/År
Råd och riktlinjer för gestaltning - Smekalles äng: Fastigheterna Kolla 3:10, Kolla 3:35, Kolla 3:37 och Kolla 3:39	BN 2008-06-04 § 211
Kolla Parkstad - Råd och riktlinjer för gestaltning	BN 2020-02-20 § 36
Råd och riktlinjer för gestaltning - Björkris kvarter J, M, N, O	BN 2010-07-01 § 196
Råd och riktlinjer för gestaltning - Björkris kvarter K	BN 2012-01-12 § 9
Björkris – Råd och riktlinjer vid gestaltning – Kvarter B och I	BN 2020-02-20 § 36
Bygga hus utanför detaljplan, i utvecklingsområden samt i områden med särskilda bygglovskriterier	BN 2013-07-04 § 193
Principer för nybyggnad utom detaljplan	BN 2020-02-20 § 37
Riktlinjer för tolkning av begreppet sammanhållen bebyggelse	2020-03-12 § 64
Riktlinjer för byggnadsnämndens ställningstagande i avstyckningsärenden inom planlagt område	BN 2004-07-01 § 133
Rutin för hantering av personuppgiftsincident	2019-11-21 § 367
Tölö Ängar: Miljö- och kvalitetsprogram för etapp 2	2014-11-06, § 353
Tölö ängar, etapp 2: Råd och riktlinjer	2015-08-20, § 167

### 13.3 Styrdokument beslutade av kommunstyrelsen

Styrdokument	Beslutande paragraf/År
Riktlinjer för integration	KS 2019-11-26 § 275
Ansvar och uppgiftsfördelning av arbetsmiljöuppgifter	KS 2020-02-18 § 32

## 14 Avgifter och taxor

### Tabell taxor och avgifter

Taxa, Avgift	Giltig fr o m	Beslutad av, datum	Anmärkning
TAXA FÖR KUNGSBACKA KOMMUNS PLAN- OCH BYGGVERKSAMHET Avser bygglov-, plan-, kart- och mätverksamhet	2020-10-08	KF 2020-09-08, § 97	Upprättad 2020-07-08 av Bygg- och miljöförvaltningen / Samhällsbyggnadskontoret